



PAŃSTWOWA WYŻSZA
SZKOŁA ZAWODOWA W NYSIE

**PROGRAM ROZWOJOWY
KIERUNKU PIEŁĘGNIARSTWO**

W

**Państwowej Wyższej Szkole Zawodowej
w Nysie**

Nysa 2021

1



**ZESPÓŁ OPRACOWYWUJĄCY PROGRAM ROZWOJOWY KIERUNKU PIELĘGNIARSTWO
W PAŃSTWOWEJ WYŻSZEJ SZKOLE ZAWODOWEJ W NYSIE**

Imię i nazwisko:

**Tytuł lub stopień naukowy/stanowisko/funkcja
pełniona w uczelni:**

Mariusz Kołosowski

dr inż., profesor PWSZ w Nysie, Prorektor ds. studenckich
i dydaktyki w PWSZ w Nysie

Agnieszka Wolińska-
Grabowska

dr n. med., prof. PWSZ w Nysie, Prodziekan Wydziału Nauk
Medycznych, kierunek *pielęgniarstwo* w PWSZ w Nysie

Elżbieta Golc- Mączka

mgr piel., instruktor, koordynator kształcenia praktycznego
na kierunku *pielęgniarstwo* w PWSZ w Nysie

Estera Kołat

mgr piel., wykładowca na kierunku *pielęgniarstwo* w PWSZ
w Nysie

Konsultacje:

Andrzej Brodziak

prof. dr hab. n. med., Dziekan Wydziału Nauk Medycznych
w PWSZ w Nysie (do końca roku akademickiego 2019-2020)

Małgorzata Muc - Wierzoń

prof. dr hab. n. med., Dziekan Wydziału Nauk Medycznych
w PWSZ w Nysie (od roku akademickiego 2020-2021)

Zbigniew Szlempo

Mgr, Kanclerz w PWSZ w Nysie

Spis treści

WPROWADZENIE	5
1. ZAŁOŻENIA PROGRAMU ROZWOJOWEGO	6
1.1 KONCEPCJA KSZTAŁCENIA W MONOPROFILOWYM CENTRUM SYMULACJI MEDYCZNEJ NA KIERUNKU PIELĘGNIARSTWO W PWSZ W NYSIE.....	8
1.2 GRUPA OSÓB OBJĘTYCH WSPARCIEM	9
2.KSZTAŁCENIE NA KIERUNKU PIELĘGNIARSTWO W PWSZ W NYSIE PRZED WDROŻENIEM PROJEKTU	10
3.PERSPEKTYWY WYNIKAJĄCE Z WDROŻENIA PROGRAMU ROZWOJOWEGO	13
4. ZADANIA OKREŚLONE W PROGRAMIE ROZWOJOWYM KIERUNKU PIELĘGNIARSTWO W PWSZ W NYSIE	14
5.UTWORZENIE I WYPOSAŻENIE MONOPROFILOWEGO CENTRUM SYMULACJI MEDYCZNEJ	15
5.1 CHARAKTERYSTYKA PRACOWNI DYDAKTYCZNYCH W MCSM.....	17
5.2 REALIZACJA EFEKTÓW UCZENIA SIĘ W MCSM	21
6.KADRA MONOPROFILOWEGO CENTRUM SYMULACJI MEDYCZNEJ	27
6.1 STRUKTURA ORGANIZACYJNA MONOPROFILOWEGO CENTRUM SYMULACJI MEDYCZNEJ W PWSZ W NYSIE.....	28
6.2 CHARAKTERYSTYKA STANOWISK PRACY W MONOPROFILOWYM CENTRUM SYMULACJI MEDYCZNEJ	29
6.3 ROZWÓJ ZAWODOWY KADRY MONOPROFILOWEGO CENTRUM SYMULACJI MEDYCZNEJ	39
7. UDZIAŁ STUDENTÓW W PROGRAMIE ROZWOJOWYM	46
7.1 PRZYGOTOWANIE STUDENTÓW DO UCZENIA SIĘ METODAMI SYMULACJI MEDYCZNEJ	47
7.2. KSZTAŁCENIE DODATKOWYCH KOMPETENCJI Z ZAKRESU ZMIENIAJĄCYCH SIĘ TRENDÓW EPIDEMIOLOGICZNYCH I DEMOGRAFICZNYCH	49
8. MATERIAŁY DYDAKTYCZNE W PROCESIE KSZTAŁCENIA METODAMI SYMULACJI MEDYCZNEJ	50
8.1 PRZYGOTOWANIE EKSPERTYZY	51
8.2 PRZYGOTOWANIE PODRĘCZNIKA SYMULACJI MEDYCZNEJ	51
8.3 PRZYGOTOWANIE BAZY SCENARIUSZY SYMULACJI MEDYCZNEJ	52
8.4 PLATFORMA EDUKACYJNA W KSZTAŁCENIU METODAMI SYMULACJI MEDYCZNEJ	53
9. KSZTAŁCENIE PRAKTYCZNE NA STUDIACH PIERWSZEGO STOPNIA NA KIERUNKU PIELĘGNIARSTWO W MONOPROFILOWYM CENTRUM SYMULACJI MEDYCZNEJ	53
9.1 PROGRAM STUDIÓW PIERWSZEGO STOPNIA NA KIERUNKU PIELĘGNIARSTWO Z REALIZACJĄ KSZTAŁCENIA PRAKTYCZNEGO METODAMI SYMULACJI MEDYCZNEJ W MCSM.....	55

9.2 ZAJĘCIA DYDAKTYCZNE Z PACJENTEM STANDARYZOWANYM.....	57
9.3 OBIEKTYWNE STRUKTURYZOWANE EGZAMINY KLINICZNE	57
9.4 PRZEBIEG KSZTAŁCENIA PRAKTYCZNEGO NA STUDIACH PIERWSZEGO STOPNIA NA KIERUNKU PIELĘGNIARSTWO W MCSM W TRAKCIE TRWANIA PROJEKTU	58
10. JAKOŚĆ KSZTAŁCENIA W MONOPROFILOWYM CENTRUM SYMULACJI MEDYCZNEJ	63
10.1. POLITYKA JAKOŚCI – ROZWÓJ KIERUNKU <i>PIELĘGNIARSTWO</i> W PWSZ W NYSIE.....	63
10.2. WEWNĘTRZNY SYSTEM ZAPEWNIENIA JAKOŚCI KSZTAŁCENIA.....	67
10.3. METODY WERYFIKOWANIA OSIĄGNIĘCIA ZAKŁADANYCH EFEKTÓW UCZENIA SIĘ	74
11. ROZWÓJ WSPÓŁPRACY MIĘDZYUCZELNIANEJ W ASPEKcie KSZTAŁCENIA METODAMI SYMULACJI MEDYCZNEJ	76
12. ZAGROŻENIA W REALIZACJI ZAŁOŻEŃ PROGRAMU ROZWOJOWEGO.....	77
13. HARMONOGRAM REALIZACJI ZADAŃ W PROJEKCIE	79
14. WSKAŹNIKI OCENY REALIZACJI PROJEKTU.....	85
15. ZAŁĄCZNIKI:.....	93

WPROWADZENIE

Państwowa Wyższa Szkoła Zawodowa w Nysie przystąpiła do II edycji konkursu nr POWR.05.03.00-IP.05-00-005/19; ogłoszonego przez Ministerstwo Zdrowia w ramach Programu Operacyjnego Wiedza Edukacja Rozwój 2014-2020, oś priorytetowa V Wsparcie dla obszaru zdrowia, Działanie 5.3 Wysoka jakość kształcenia na kierunkach medycznych. Nabór wniosków był prowadzony w okresie od 30 sierpnia 2019 r. do 18 października 2019 r.

W postępowaniu konkursowym uzyskano pozytywną ocenę i dofinansowanie projektu: „Efektywne i nowoczesne kształcenie w Monoprofilowym Centrum Symulacji Medycznej na kierunku pielęgniarstwo w PWSZ w Nysie.”

Nadrzędnym celem projektu jest zwiększenie jakości kształcenia pielęgniarek/pielęgniarzy poprzez opracowanie i wdrożenie programu rozwojowego oraz rozwój Monoprofilowego Centrum Symulacji Medycznej (MCSM) na kierunku pielęgniarstwo zgodnie z celem szczegółowym POWER dla działania 5.3.

Główne zadania, które zostaną zrealizowane w ramach projektu to:

- wdrożenie Programu Rozwojowego kierunku pielęgniarstwo w PWSZ w Nysie zawierającego koncepcję nowoczesnego i efektywnego kształcenia praktycznego w centrum symulacji medycznej,
- adaptacja pomieszczeń dydaktycznych uczelni i utworzenie Monoprofilowego Centrum Symulacji Medycznej na kierunku pielęgniarstwo jako oddziału kierunkowego w istniejącym Centrum Symulacji Medycznej w PWSZ w Nysie,
- zakup specjalistycznego sprzętu i wyposażenie Monoprofilowego Centrum Symulacji Medycznej,
- przygotowanie kadry dydaktycznej prowadzącej praktyczną naukę zawodu metodami symulacji medycznej,
- przygotowanie kadry administracyjnej prowadzącej MCSM,
- udzielenie wsparcia studentom kierunku pielęgniarstwo w zakresie wdrożenia ich w kształcenie metodami symulacji medycznej i efektywnego osiągania efektów uczenia się w obrębie programu studiów na poziomie podstawowym i wykraczającym.

1. ZAŁOŻENIA PROGRAMU ROZWOJOWEGO

Wydział Nauk Medycznych – kierunek pielęgniarstwo Państwowej Wyższej Szkoły Zawodowej w Nysie wychodząc naprzeciw potrzebom kraju w zakresie zwiększenia liczby absolwentów kierunku pielęgniarstwo, wysoce przygotowanych do pełnienia roli zawodowej pielęgniarki/pielęgniarsza stworzył program rozwojowy w ramach przystąpienia do projektu „Efektywne i nowoczesne kształcenie w Monoprofilowym Centrum Symulacji Medycznej na kierunku pielęgniarstwo w PWSZ PO WER, Oś priorytetowa V. Wsparcie dla obszaru zdrowia, Działanie 5.3 Wysoka jakość kształcenia na kierunkach medycznych.

Podjęcie się realizacji tego zadania wiąże się z wieloletnim doświadczeniem w zakresie prowadzenia działalności dydaktycznej PWSZ w Nysie, która od lat ukierunkowana jest na stały wzrost jakości kształcenia, w tym na jakość kształcenia na kierunku pielęgniarstwo.

Program rozwojowy kierunku pielęgniarstwo Państwowej Wyższej Szkoły Zawodowej w Nysie zawiera koncepcję utworzenia Monoprofilowego Centrum Symulacji Medycznej w PWSZ w Nysie wraz z koncepcją prowadzenia nowoczesnego i efektywnego procesu kształcenia na kierunku pielęgniarstwo.

Wprowadzenie innowacyjnego kształcenia poprzez wdrożenie nowej kompleksowej koncepcji kształcenia praktycznego obejmującej utworzenie odpowiedniej infrastruktury dydaktycznej w postaci pracowni symulacji niskiej i wysokiej wierności, podniesienie kompetencji kadry dydaktycznej i administracyjnej, szkolenia studentów i rozpoczęcie optymalnego kształcenia praktycznego z zastosowaniem metod symulacji medycznej na kierunku pielęgniarstwo w latach 2020-2022 przyczyni się do osiągnięcia celu szczegółowego PO WER jakim jest wzrost jakości kształcenia na kierunkach pielęgniarstwo i wzrost liczby dobrze przygotowanej do wykonywania zawodu kadry pielęgniarskiej.

Dobrze wyposażone MCSM będzie stanowiło bazę dydaktyczną do prowadzenia kształcenia przeddyplomowego, a w dalszych etapach rozwoju kierunku również bazę do prowadzenia kształcenia podyplomowego dla absolwentów kierunku pielęgniarstwo. Działania te pozwolą na profesjonalne przygotowanie specjalistów do pracy w zawodzie pielęgniarki/pielęgniarsza, z uwzględnieniem postanowień UE.

Nowoczesne kształcenie w Monoprofilowym Centrum Symulacji Medycznej pozwoli na lepsze dostosowanie oferty kształcenia do potrzeb i wymagań otoczenia oraz zmieniających się standardów opieki medycznej.

Studenci otrzymają wsparcie w zakresie uczenia się metodą symulacji medycznej oraz możliwość uzyskania dodatkowych kompetencji wykraczających poza standardowy program kształcenia, których zakres obejmuje współczesne problemy i potrzeby społeczne oscylujące wokół zmieniających się trendów epidemiologicznych i demograficznych.

Proponowane działania pomogą wesprzeć kompetencje absolwentów kierunku pielęgniarstwa i w przyszłości będą stanowiły o konkurencyjności tej grupy w zakresie bezpieczeństwa i profesjonalizmu wykonywanych przez nią świadczeń medycznych.

Realizacja projektu pozwoli na dostosowanie programu studiów na kierunku pielęgniarstwo do oczekiwań rynku oraz wzmocni praktyczne przygotowanie przeddyplomowe studentów, co przełoży się na wzmocnienie potencjału Uczelni.

Wsparciem w ramach projektu zostaną objęci wszyscy studenci kierunku pielęgniarstwo według prognozy naboru studentów w kolejnych 2 latach, począwszy od roku akademickiego 2020-2021. Łączna liczba studentów mających być objętych wsparciem w trakcie realizacji projektu wynosi 168 osób.

W tej grupie 64 studentów/studentek objętych będzie dodatkowymi zajęciami w zakresie zmieniających się trendów epidemiologicznych i demograficznych, uczestniczący w kształceniu na studiach stacjonarnych pierwszego stopnia na kierunku pielęgniarstwo PWSZ w Nysie.

Pośrednio uczestnikami projektu będzie kadra uczelni, w tym nauczyciele akademicy kierunku pielęgniarstwo, informatyk, technik symulacji.

Trwałość projektu będzie stanowiło rozbudowane w ramach projektu Monoprofilowe Centrum Symulacji Medycznej wraz z wyposażeniem, w tym z zakupionymi z budżetu projektu środkami trwałymi, które przez następne 5 lat od zakończenia projektu zostanie utrzymane ze środków własnych uczelni.

W MCSM odbywać się będą ćwiczenia i zajęcia symulacyjne w ramach kształcenia praktycznego na kierunku pielęgniarstwo.

Trwałość projektu stanowiąc będą również zdobyte przez nauczycieli nowe kompetencje dydaktyczne z zakresu stosowania w procesie nauczania metod symulacji medycznej oraz kompetencje praktycznej obsługi sprzętu medycznego, co przełoży się na jakość pracy dydaktycznej po zakończeniu projektu. Kadra wykorzystywać będzie zdobytą wiedzę i umiejętności podczas prowadzonych zajęć praktycznych ze studentami. Nowy program studiów oparty o koncepcję kształcenia w Monoprofilowym Centrum Symulacji Medycznej stanowiąc będzie fundament dalszego kształcenia studentek i studentów na kierunku pielęgniarstwo w PWSZ w Nysie.

Trwałym śladem będą zdobyte przez studentów wysokie kwalifikacje zawodowe oraz kwalifikacje dodatkowe, wykraczające poza program studiów.

1.1 KONCEPCJA KSZTAŁCENIA W MONOPROFILOWYM CENTRUM SYMULACJI MEDYCZNEJ NA KIERUNKU PIELEŃNIARSTWO W PWSZ W NYSIE

Utworzenie Monoprofilowego Centrum Symulacji Medycznej zapoczątkuje zmiany w procesie dydaktycznym i pozwoli uczelni na wprowadzenie nowoczesnego kształcenia na kierunkach medycznych opartego na stosowaniu metod symulacji medycznej o różnym stopniu wierności.

Proces nauczania i uczenia się będzie zindywidualizowany i dostosowany do potrzeb studenta, a nauczyciel będzie miał możliwość zwiększania efektywności nauczania w zróżnicowanej grupie osób zdobywających zawód pielęgniarki/pielęgniarsza.

Stworzenie profesjonalnych pracowni symulacji medycznych jednocześnie wywoła u doświadczonych dydaktyków konieczność dokonania zmian w prowadzeniu procesu nauczania na kierunku pielęgniarstwo, co będzie skutkowało wzrostem poziomu jakości kształcenia.

Optymalne osiągnięcie przez studentów efektów uczenia się w ramach poszczególnych modułów kształcenia w toku przygotowania się do realizacji zadań zawodowych w bezpośrednim kontakcie z pacjentem ma istotne znaczenie etyczne i prawne w stosunku do samych pacjentów jako odbiorców świadczeń medycznych, jak i do samych świadczeniodawców usług medycznych.

Doskonalenie metod i form kształcenia praktycznego w oparciu o zaawansowane techniki symulacji medycznych, jego monitorowanie, a także dokonywanie stałej ewaluacji procesu dydaktycznego daje możliwość analiz naukowych w zakresie dydaktyki medycznej. Symulacja medyczna w szerokim znaczeniu, to odtworzenie możliwej sytuacji klinicznej w warunkach pracowni dydaktycznej z możliwością interakcji osób uczących się. Tworzone symulacje poprzez wykorzystanie różnych technik i metod, jak: komputerowe systemy wirtualnego pacjenta, zaawansowane fantomy wysokiej wierności, manekiny i trenażery do nauki umiejętności praktycznych, prezentacje zdarzenia klinicznego- studium przypadku na zaawansowanych symulatorach pacjenta, czy też symulowanie sytuacji klinicznych z wykorzystaniem przypadku pacjenta standaryzowanego pozwala na bardzo wierne odwzorowanie scenariuszy przypadków klinicznych i możliwość efektywnego nauczania przedmiotów należących do nauk z zakresu podstaw opieki pielęgniarstwa i nauk specjalistycznej opieki pielęgniarstwa na wszystkich etapach kształcenia, a także z zakresu nauk podstawowych i społecznych przy uwzględnieniu korelacji międzyprzedmiotowej.

Proces dydaktyczny musi być prowadzony w określonej cykliczności metodami niskiej, pośredniej i wysokiej wierności zgodnie z przygotowanym szczegółowym programem studiów, w którym zostaną wyszczególnione określone moduły/przedmioty wraz z efektami uczenia się i wskazaniem form i metod symulacji medycznej przy uwzględnieniu optymalnej liczby godzin do realizacji.

Stosowanie zaawansowanych technik symulacji medycznych w nauczaniu pielęgniarstwa wpisuje się w wymagania współczesnej dydaktyki, ułatwiając nauczanie zorientowane na realizację i osiąganie założonych zgodnie z kompetencjami zawodowymi efektami uczenia się w trzech dziedzinach: poznawczej, umiejętności praktycznych i kompetencji społecznych, w tym umiejętności komunikowania się z pacjentem i członkami zespołu terapeutycznego.

Symulacja medyczna jest metodą umożliwiającą zaawansowane kształcenie praktyczne w różnych stanach klinicznych, w tym w stanach zagrożenia życia oraz pozwala na efektywne kształtowanie umiejętności praktycznych potrzebnych do realizacji zwłaszcza procedur inwazyjnych już na etapie kształcenia przeddyplomowego. Niesie to za sobą wymierne korzyści, wielokrotne wykonywanie ćwiczeń za pomocą złożonych scenariuszy symulacyjnych umożliwia sprawdzenie wiedzy i umiejętności praktycznych w warunkach klinicznych, ale w bezpiecznym środowisku, w którym popełnienie błędu przez studenta nie będzie obciążało samego pacjenta i docelowo uchroni go przed negatywnymi skutkami błędnego postępowania. Prowadzenie kształcenia w warunkach symulacji medycznej na podstawie określonych scenariuszy daje możliwość stosowania próby pracy w rzadkich i nietypowych stanach klinicznych oraz umożliwia ćwiczenie procedur, których wykonanie przez studenta w warunkach rzeczywistych z udziałem żywego pacjenta było nieosiągalne z różnych powodów, w tym z obawy na wysokie ryzyko potencjalnych i niebezpiecznych błędów.

Analiza i ocena wykonywanych ćwiczeń przez zespół studentów i samego nauczyciela jest jednocześnie doskonałą formą samooceny studenta, jak również informacją zwrotną dla nauczyciela, który dokonując ewaluacji bieżącej konstruuje kolejny etap kształcenia po uwzględnieniu poziomu dotychczasowych osiągnięć studentów.

W końcowym rezultacie uzyskujemy szeroki zakres kompetencji zawodowych oraz wyższy poziom przygotowania studentów do pełnienia roli zawodowej pielęgniarki/pielęgniarsza w warunkach rzeczywistych, a także wyższy rozwój kompetencji dydaktycznych nauczycieli praktycznej nauki zawodu, podniesienie jakości kształcenia oraz wzrost atrakcyjności studiów na kierunku pielęgniarstwo i większe zainteresowanie wyborem zawodu pielęgniarki/pielęgniarsza.

1.2 GRUPA OSÓB OBJĘTYCH WSPARCIEM

Wsparciem w ramach projektu zostaną objęci wszyscy studenci kierunku pielęgniarstwo według prognozy naboru studentów w kolejnych 2 latach, począwszy od roku akademickiego 2020-2021. Łączna liczba studentów/studentek mających być objętych wsparciem w trakcie realizacji projektu wynosi 168 osób, w tym 140 kobiet (83,33%) i 28 mężczyzn (16,66%).

W roku akademickim 2020-2021 zostanie zrekrutowanych łącznie 168 studentów po 56 osób z roku I, II i III. Dodatkowo grupa 64 studentów/studentek, w tym 50 kobiet i 14 mężczyzn objęta będzie dodatkowymi zajęciami w zakresie zmieniających się trendów epidemiologicznych i demograficznych, uczestniczący w kształceniu na studiach stacjonarnych pierwszego stopnia na kierunku pielęgniarstwo PWSZ w Nysie. Wśród 64 osób objętych dodatkowymi zajęciami znajdzie się 32 studentów/studentek III roku zrekrutowanych na studia pierwszego stopnia- kierunek pielęgniarstwo w roku akademickim 2018/19 oraz 32 studentów/ studentek II roku z naboru 2019/20, którzy zrealizują kształcenie również na III roku studiów.

Prawo wykonywania zawodu otrzyma co najmniej 85% studentów/studentek, tj. 55 osób, w tym 43K i 12M.

Pośrednio uczestnikami projektu będzie kadra uczelni, w tym nauczyciele akademicy kierunku pielęgniarstwo, technik oraz informatyk.

Zadania do wykonania przez kadre dydaktyczną w ramach projektu to:

- opracowanie programu rozwojowego uczelni,
- opracowanie scenariuszy do zajęć symulacyjnych,
- prowadzenie zajęć dydaktycznych metodami symulacji medycznej w salach MCSM.

2.KSZTAŁCENIE NA KIERUNKU PIELEŃNIARSTWO W PWSZ W NYSIE PRZED WDROŻENIEM PROJEKTU

Wydział Nauk Medycznych w PWSZ w Nysie prowadzi kierunek studiów pielęgniarstwo o profilu praktycznym, na poziomie studiów pierwszego i drugiego stopnia. Kierunek pielęgniarstwo posiada aktualne akredytacje: akredytacja Krajowej Rady Akredytacyjnej Szkół Pielęgniarek i Położnych oraz Akredytacja Polskiej Komisji Akredytacyjnej.

Studia pierwszego stopnia uruchomiono w roku akademickim 2002/2003. W roku akademickim 2015/2016 w odpowiedzi na potrzeby społeczności lokalnej i potencjalnych kandydatów z regionów ościennych uruchomiono pierwsze w Polsce stacjonarne studia pierwszego stopnia na kierunku pielęgniarstwo w trybie, tzw. studiów weekendowych.

Studia drugiego stopnia uruchomiono w roku akademickim 2015/2016. Studia magisterskie na kierunku pielęgniarstwo prowadzone w PWSZ w Nysie mają swój wyróżniający się program, w którym zawarto treści odnoszące się do współczesnych problemów demograficznych Opolszczyzny związanych ze starzejącym się społeczeństwem.

Studia pierwszego stopnia na kierunku pielęgniarstwo trwają 6 semestrów i kończą się egzaminem dyplomowym oraz uzyskaniem tytułu zawodowego licencjata pielęgniarstwa.

Program studiów został przygotowany zgodnie z obowiązującym standardem kształcenia zawartym w *Rozporządzeniu MNiSW z dnia 26 lipca 2019 r. w sprawie standardów kształcenia przygotowującego do wykonywania zawodu lekarza, lekarza denty, farmaceuty, pielęgniarki, położnej, diagnosty laboratoryjnego, fizjoterapeuty i ratownika medycznego (Dz. U. z dnia 21 sierpnia 2019 r., poz. 1573)*, zatwierdzone Uchwałą Nr 85/2018/2019 i Nr 86/2018/2019 Senatu PWSZ w Nysie z dnia 20.09.2019r. oraz Uchwałą Nr 18/2020/2021 Senatu PWSZ w Nysie z dnia 29 stycznia 2021 roku w sprawie ustalenia zmian w programie studiów dla kierunku pielęgniarstwo studia pierwszego stopnia profil praktyczny i spełniają odpowiednie wymagania pod względem profesjonalnego przygotowania zawodowego absolwentów do potrzeb aktualnego medycznego rynku pracy w Polsce i krajach Unii Europejskiej.

Kierunek pielęgniarstwo jest kierunkiem praktycznym, realizującym znaczną liczbę godzin kształcenia praktycznego, które prowadzone jest w podmiotach leczniczych na terenie powiatu i województwa.

Na potrzeby realizacji kształcenia praktycznego kierunek prowadzi wieloletnią współpracę z:

- Zespołem Opieki Zdrowotnej w Nysie,
- Zespołem Opieki Zdrowotnej w Głuchołazach,
- Samodzielnym Publicznym Zespołem Opieki Zdrowotnej MSWiA w Głuchołazach,
- Brzeskim Centrum Medycznym w Brzegu,
- Niepublicznym Zakładem Opieki Paliatywnej w Nysie,
- Podstawową Opieką Zdrowotną, Optima Medycyna w Nysie,
- Domem Pomocy Społecznej w Kopernikach i innymi.

Z tych placówek pozyskujemy również kadrę dydaktyczną do prowadzenia zajęć praktycznych i praktyk zawodowych.

Kierunek pielęgniarstwo od roku akademickiego 2017/2018, zgodnie z zarządzeniem Nr 83/2017 Rektora PWSZ w Nysie z dnia 24.11.2018 r. w sprawie utworzenia Centrum Symulacji Medycznych w Instytucie Nauk Medycznych w PWSZ w Nysie, rozpoczął prace na rzecz stworzenia nowoczesnego zaplecza dydaktycznego celem wprowadzenia kształcenia praktycznego metodami symulacji medycznej w odpowiednio wyposażonych pracowniach na kierunku pielęgniarstwo i ratownictwo medyczne. Działania te wiążą się z realizacją kilku projektów.

Program Ministerstwa Nauki i Szkolnictwa Wyższego pt.: „Wsparcie rozwoju kształcenia na profilu praktycznym w publicznych uczelniach zawodowych”, w ramach, którego na Wydziale Nauk Medycznych zmodernizowano i wyposażono w dodatkowe pomoce dydaktyczne pracownie anatomii, fizjologii, badań psychofizycznych, psychometrycznych i audiometrii.

Zmodernizowane pracownie anatomii, fizjologii stanowią bazę dydaktyczną w nauczaniu przedmiotów z dziedziny nauk podstawowych na kierunku pielęgniarstwo oraz na innych kierunkach, takich jak ratownictwo medyczne, dietetyka i kosmetologia. Typowe pracownie kierunkowe obecnie funkcjonujące na kierunku pielęgniarstwo to dwie pracownie umiejętności pielęgniarских, które są wyposażone zgodnie z zaleceniami Krajowej Rady Akredytacyjnej Szkół Pielęgniarek i Położnych. Pracownie te wymagają, jednakże dodatkowego wyposażenia w trenażery, modele, fantomy i sprzęt medyczny oraz wymiany zużytych już fantomów, trenażerów, itp.

Pomoce dydaktyczne wykorzystywane do ćwiczeń umiejętności pielęgniarских ulegają mocnej eksploatacji i wymagają okresowego uzupełniania. Posiadamy również pracownię badań fizykalnych częściowo wyposażoną, która również wymaga dodatkowego sprzętu i fantomów.

W projekcie „*Rozwój praktycznych kompetencji i kwalifikacji studentów oraz kadry PWSZ w Nysie wraz z dostosowaniem ich do potrzeb rynkowych*”, współfinansowanym przez Unię Europejską w ramach Europejskiego Funduszu Społecznego (Program Operacyjny Wiedza, Edukacja, Rozwój, priorytet 3) w PWSZ w Nysie, został zakupiony sprzęt medyczny i pomoce dydaktyczne celem wyposażenia specjalistycznych pracowni Centrum Symulacji Medycznych dla kierunku ratownictwo medyczne i kierunku pielęgniarstwo.

Zabezpieczony sprzęt w ramach tego projektu jest wykorzystywany przez studentów kierunku ratownictwo medyczne i częściowo przez studentów kierunku pielęgniarstwo. Nie stanowi on jednak pełnego i wymaganego zaplecza dydaktycznego w realizacji efektów uczenia się na kierunku pielęgniarstwo.

Typowe pracownie kierunkowe obecnie funkcjonujące na kierunku pielęgniarstwo to dwie pracownie umiejętności pielęgniarских, które są wyposażone zgodnie z zaleceniami Krajowej Rady Akredytacyjnej Szkół Pielęgniarek i Położnych.

Pracownie te wymagają, jednakże dodatkowego wyposażenia w trenażery, modele, fantomy i sprzęt medyczny oraz wymiany zużytych już fantomów, trenażerów, itp.

Pomoce dydaktyczne wykorzystywane do ćwiczeń umiejętności pielęgniarских ulegają mocnej eksploatacji i wymagają okresowego uzupełniania.

Posiadamy również pracownię badań fizykalnych częściowo wyposażoną, która również wymaga dodatkowego sprzętu i fantomów.

Prowadzenie kształcenia na kierunku pielęgniarstwo zmierzającego do przygotowania studenta do podjęcia pracy zawodowej w zawodzie pielęgniarki/

pielęgniarsza wymaga od uczelni dużych nakładów finansowych związanych z przygotowaniem właściwej infrastruktury i wyposażenia w środki dydaktyczne.

Nieodzownym elementem tego procesu jest również utrzymanie i doskonalenie kadry dydaktycznej, a także pozyskiwanie nowych, odpowiednio przygotowanych nauczycieli akademickich – instruktorów symulacji medycznej, zatrudnienie informatyka i techników do prowadzenia skomplikowanego procesu dydaktycznego w centrum symulacji.

Dążąc do przygotowania kadry dydaktycznej i utworzenia w pełni profesjonalnej bazy dydaktycznej do prowadzenia kształcenia praktycznego opartego na kształceniu praktycznym w warunkach symulacji medycznej, w roku akademickim 2019/2020 na kierunku pielęgniarstwo przystąpiono do II edycji konkursu pt.: „Monoprofilowe Centrum Symulacji Medycznych na kierunku pielęgniarstwo i położnictwo”.

3.PERSPEKTYWY WYNIKAJĄCE Z WDROŻENIA PROGRAMU ROZWOJOWEGO

Wdrożenie nowej koncepcji kształcenia praktycznego na kierunku pielęgniarstwo w PWSZ w Nysie opartej o metody symulacji medycznej zapewni wzrost jakości kształcenia, umożliwi osiąganie efektów uczenia się w zakresie wiedzy, umiejętności i kompetencji społecznych na optymalnym poziomie, a proces dydaktyczny będzie atrakcyjny i satysfakcjonujący zarówno dla studentów/ studentek, jak i dla nauczycieli prowadzących nauczanie.

Studenci/ studentki kierunku pielęgniarstwo będą uczestniczyć w zajęciach w Monoprofilowym Centrum Symulacji Medycznej, w którym przy wykorzystaniu nowoczesnych symulatorów i trenażerów metodami niskiej, pośredniej i wysokiej wierności w różnych nowoutworzonych pracowniach symulacji, a także poprzez pracę z pacjentem standaryzowanym nabeżdzą kompetencji zawodowych.

Zgodnie z założeniami projektowymi minimum 5% ogólnej liczby godzin kształcenia praktycznego studenci/ studentki zrealizują w nowym MCSM.

W MCSM weryfikacja osiągniętych efektów uczenia się będzie możliwa do przeprowadzenia za pomocą egzaminów OSCE (Objective Structured Clinical Examination), co zapewni obiektywność i pełną ocenę końcową w procesie dyplomowania oraz zminimalizuje stres egzaminacyjny u studentów/ studentek.

Uczelnia pozyska również dobrze przygotowaną kadrę dydaktyczną nabywającą coraz większego doświadczenia w prowadzeniu kształcenia praktycznego nowoczesnymi metodami i technikami dydaktycznymi w procesie szeroko pojętej symulacji medycznej.

Prognozuje się stopniowe zwiększanie się zainteresowania kształceniem na kierunku pielęgniarstwo w PWSZ w Nysie w nowouruchomionym Monoprofilowym

Centrum Symulacji Medycznej oraz znaczącą poprawę wizerunku społecznego zawodu pielęgniarki/pielęgniarsza.

Wprowadzenie nowej koncepcji kształcenia na kierunku pielęgniarstwo w znacznym stopniu przyczyni się do wzrostu na rynku pracy atrakcyjności absolwentów kierunku pielęgniarstwo oraz do wzrostu liczby optymalnie wykwalifikowanych pielęgniarek/pielęgniarzy w województwie opolskim i ościennych, którzy zapewnią profesjonalną opiekę pielęgniarską w różnych specjalnościach oraz przyczynią się do poprawy bezpieczeństwa zdrowotnego oraz długości i jakości życia społeczeństwa.

W perspektywie planuje się wprowadzenie kształcenia praktycznego w MCSM na studiach drugiego stopnia na kierunku pielęgniarstwo. Program kształcenia praktycznego na studiach drugiego stopnia z realizacją ćwiczeń i zajęć praktycznych metodami symulacji medycznej w MCSM zostanie opracowany do końca roku 2021, a jego realizacja rozpocznie się od semestru letniego w roku akademickim 2021-2022.

W zamierzeniach rozwojowych uwzględnia się wprowadzenie kształcenia w zespołach interdyscyplinarnych w zaproszeniu studentów kierunku ratownictwo medyczne do realizacji zadań dydaktycznych związanych z osiąganiem pośrednio skorelowanych efektów uczenia się mających zastosowanie w interdyscyplinarnej opiece nad pacjentem w stanie zagrożenia życia. Planuje się również kształcenie kompetencji społecznych w zespołach interdyscyplinarnych z udziałem studentów kierunku ratownictwo medyczne.

Kolejnym planowanym przedsięwzięciem jest organizacja i uruchomienie kształcenia podyplomowego w formie kursów specjalistycznych, kwalifikacyjnych i szkoleń specjalistycznych dla pielęgniarek i innych grup zawodów medycznych.

4. ZADANIA OKREŚLONE W PROGRAMIE ROZWOJOWYM KIERUNKU PIELEŃNIARSTWO W PWSZ W NYSIE

W toku wdrażania Programu rozwojowego będą realizowane określone zadania szczegółowe:

1. Utworzenie i wyposażenie Monoprofilowego Centrum Symulacji Medycznej na kierunku pielęgniarstwo,
2. Przygotowanie kadry dydaktycznej realizującej kształcenie praktyczne metodami symulacji medycznej,
3. Zapewnienie kadry obsługującej technicznie MCSM,
4. Zapewnienie kadry zarządzającej i obsługującej administracyjnie MCSM,
5. Przygotowanie studentów do uczenia się metodami symulacji medycznej,
6. Kształcenie u studentów dodatkowych kompetencji z zakresu zmieniających się trendów epidemiologicznych i demograficznych,

7. Przygotowanie materiałów dydaktycznych wykorzystywanych w procesie nauczania metodami symulacji medycznej (ekspertyza, baza scenariuszy, podręcznik, platforma edukacyjna)
8. Zaplanowanie i realizacja zajęć dydaktycznych w MCSM.

W programie studiów pierwszego stopnia na kierunku pielęgniarstwo zostaną wprowadzone stosowne zmiany związane z wprowadzeniem określonej liczby godzin kształcenia praktycznego w MCSM.

Program studiów może ulec zmianie pod względem modyfikowania doboru do realizacji efektów uczenia się w pracowniach symulacji medycznej na bazie nabywania doświadczenia związanego z prowadzeniem kształcenia w MCSM.

5.UTWORZENIE I WYPOSAŻENIE MONOPROFILOWEGO CENTRUM SYMULACJI MEDYCZNEJ

Zadaniem centrum symulacji medycznej będzie:

- kształcenie i doskonalenie umiejętności prowadzenia procesu pielęgnacyjnego, diagnostycznego i terapeutycznego z wykorzystaniem scenariuszy klinicznych w warunkach pracowni symulacyjnych, przygotowanych na wzór oddziału szpitalnego z wykorzystaniem zaawansowanego symulatora pacjenta bądź pacjenta standaryzowanego,
- kształcenie umiejętności technicznych wchodzących w zakres praktycznych kompetencji pielęgniarских z wykorzystaniem prostych i zaawansowanych trenażerów,
- kształcenie złożonych umiejętności praktycznych z zakresu opieki pielęgniarskiej w określonych przypadkach klinicznych przy udziale pacjentów standaryzowanych, np. zbieranie wywiadu, badanie fizykalne, komunikacja z pacjentem i jego rodziną,
- kształcenie i doskonalenie kompetencji miękkich: planowanie i przewidywanie rozwoju sytuacji, podejmowanie właściwych decyzji, komunikacja werbalna i pozawerbalna z pacjentem jego rodziną oraz zespołem wielospecjalistycznym, przydzielanie i koordynacja zadań, właściwe wykorzystanie dostępnych sił i środków, zapobieganie zdarzeniom niepożądanym.

Monoprofilowe Centrum Symulacji Medycznej w Państwowej Wyższej Szkole Zawodowej w Nysie zostanie utworzone w obiekcie wielofunkcyjnym uczelni, przy ulicy Chodowieckiego 4.

Zostanie zlecona do wykonania koncepcja utworzenia MCSM w PWSZ w Nysie, która będzie zawierać szczegółowe wytyczne dotyczące tworzenia centrum symulacji. Następnie na podstawie koncepcji powstanie Program Funkcjonalno- Użytkowy zawierający projekt wykonania adaptacji oraz kosztorys prac remontowo- adaptacyjnych. W wyniku postępowania przetargowego zostanie wyłoniony wykonawca, który wykona wszelkie prace adaptacyjne na podstawie Programu Funkcjonalno-Użytkowego. Koncepcja zakłada wykorzystanie i zaadaptowanie dla celów kierunku pielęgniarstwo powierzchni jednego skrzydła piętra I i II w budynku A uczelni. Poszczególne sale dydaktyczne wchodzące w skład MCSM będą spełniać określone wymagania minimalne wskazane w standardzie określającym wytyczne utworzenia MCSM w projekcie (załącznik 19 w regulaminie konkursowym: Konkurs nr POWR.05.03.00-IP.05-00-005/19) oraz zostaną wyposażone odpowiedni sprzęt umożliwiający realizację efektów uczenia się założonych w programie studiów pierwszego stopnia do realizacji metodą symulacji medycznej.

Remont i adaptacja pomieszczeń w budynku A wskazanych do przekształcenia na sale dydaktyczne do prowadzenia zajęć metodami symulacji medycznej obejmować będzie:

wydzielenie określonych pomieszczeń zgodnie z ich przeznaczeniem, wykonanie sufitów podwieszanych z płyt akustycznych, malowanie ścian farbami lateksowymi zmywalnymi, wykonanie pasów ochronnych z wykładziny ściiennej PVC, pokrycie podłóg wykładziną kauczukową antypoślizgową, zastosowanie właściwych otworów drzwiowych umożliwiających przejazd łóżkiem medycznym, montaż rolet okiennych, montaż lustra weneckiego, modernizacja instalacji elektrycznej, wykonanie instalacji technicznej, klimatyzacji i gazów medycznych, montaż paneli z gniazdami gazów medycznych, montaż sprzętu stanowiącego wyposażenie techniczne, informatyczne, dydaktyczne (montaż sieci kamer, mikrofonów, głośników, montaż serwerów, połączenia sieci Wi-Fi).

W wyniku prac remontowo-adaptacyjnych powstaną sale dydaktyczne i pomieszczenia techniczno- magazynowe oraz sanitarno- higieniczne:

1. Sala symulacji wysokiej wierności,
2. Sala umiejętności pielęgniarских,
3. Sala umiejętności technicznych,
4. Sala symulacji z zakresu ALS,
5. Sala symulacji z zakresu BLS,
6. Sala egzaminacyjna OSCE,
7. Sala do prebryfingu i debriefingu do sali SWW
8. Sala debryfingu do sali ALS
9. Sterownia symulacji dla sali SWW i ALS

10. Pomieszczenie mycia i segregacji sprzętu
11. Magazyny sprzętu medycznego
12. Pomieszczenie techniczne
13. Serwerownia

5.1 CHARAKTERYSTYKA PRACOWNI DYDAKTYCZNYCH W MCSM

Nr sali	Nazwa sali dydaktycznej	Opis/ Wyposażenie	
105	Pomieszczenie techniczne oraz magazyn sprzętu Powierzchnia: 8,91m ²	Pompa próżni, sprężarka powietrza; Szafy i regały na sprzęt i materiał medyczny.	1 szt.
115	Sala do debryfingu dla sali ALS Powierzchnia: 33,92m ²	Podsumowanie symulacji	
114	Sala do Prebryfingu/Debryfingu dla sali SWW Powierzchnia: 17,73m ²	Wprowadzenie i podsumowanie symulacji	
107	Pomieszczenie mycia i segregacji sprzętu Powierzchnia: 12,23m ²	Sprzęt sanitarny umożliwiający mycie sprzętu oraz szafki i regały na sprzęt.	
109	Sala symulacji ALS (SSNW) Powierzchnia: 35,11m ²	Sala wyposażona w sprzęt umożliwiający prowadzenie zajęć z zakresu zaawansowanej resuscytacji krążeniowo oddechowej oraz udzielania pierwszej pomocy. Trzy stanowiska.	
		Zaawansowany Fantom ALS osoby dorosłej	1 szt.
		Zaawansowany Fantom PALS dziecka	1 szt.
		Zaawansowany Fantom PALS niemowlę	1 szt.
		Defibrylator	1 szt.
		Plecak ratowniczy	1 szt.
		Zestaw drobnego sprzętu medycznego.	1. kpl.
110	Sala opieki pielęgniarskiej - Symulacja Wysokiej Wierności	Sala przeznaczona do prowadzenia symulowanych scenariuszy klinicznych	

	(SSWW) Powierzchnia: 76,26 m2	w warunkach zbliżonych do tych jakie panują w szpitalu. Trzy stanowiska.	
		Wysokiej klasy symulator pacjenta dorosłego wraz z oprogramowaniem do sterowania umieszczonym na komputerze/laptopie/tablecie oraz monitorem wirtualnym pacjenta	1 szt.
		Wysokiej klasy symulator dziecka wraz z oprogramowaniem do sterowania umieszczonym na komputerze/laptopie/tablecie oraz monitorem wirtualnym pacjenta	1 szt.
		Łóżko na stanowisko intensywnej terapii	2 szt.
		Wózek reanimacyjny dla dzieci z wyposażeniem	1 szt.
		Inkubator otwarty	1 szt.
		Wózek reanimacyjny z wyposażeniem	1 szt.
		Defibrylator manualny z funkcją AED	1 szt.
		Panel medyczny z doprowadzonymi wybranymi mediami (ewentualnie kolumna IT lub most IT jedno lub dwustanowiskowe)	1 szt.
		Pompa strzykawkowa	1 szt.
		Pompa infuzyjna objętościowa	1 szt.
		Respirator	1 szt.
		Ssak elektryczny	1 szt.
		Zestaw mebli medycznych	1 kpl.
		Zestaw drobnego sprzętu medycznego	2 kpl.
111	Sterownia symulacji – dla sali SWW i ALS Powierzchnia: 26,46m2	Pomieszczenie kontrolne służące do bezpośredniego obserwowania uczestniczących w zajęciach symulacyjnych (lustro weneckie), do zarządzania sesjami symulacyjnymi, nagrywania i archiwizowania danych oraz ich omawiania.	

		Zestaw wyposażenia pomieszczenia kontrolnego	1 kpl.
		Zestaw wyposażenia biurowego	1kpl.
103	Serwerownia Powierzchnia: 6,69m ²	Pomieszczenie techniczne	
101	Wewnętrzny korytarz dydaktyczny Powierzchnia: 15,48m ²		
	Sala umiejętności pielęgniarских (SSNW) Powierzchnia: 128,31m ² Podział na 3 strefy	Sala do nauki umiejętności pielęgniarских, m.in.: umiejętności pielęgnacyjne, higieniczne, przemieszczania pacjentów	
213	1. Przestrzeń domowa, dom opieki DPS Powierzchnia: 29,65m ²	Łóżko pacjenta domowe	1 szt.
		Wózek inwalidzki	1 szt.
		Zestaw do nauki przemieszczania pacjentów	
214	2. Strefa szpitalna Powierzchnia: 80,48m ²	Panel nad łóżkowy z wybranymi mediami	1 szt.
		Łóżko szpitalne ortopedyczne	1 szt.
		Łóżko szpitalne specjalistyczne z przechyłami bocznymi	1 szt.
		Szafka przyłóżkowa	1 szt.
		Zaawansowany fantom pielęgnacyjny pacjenta dorosłego	1 szt.
		Stanowisko do iniekcji	1 szt.
		Ssak elektryczny	1 szt.
		Aparat EKG	1 szt.
		Lampa zabiegowa	
		Zestaw do profilaktyki przeciwoleżynowej	1 kpl.
		Wózek reanimacyjny z wyposażeniem	1 szt.
		Wózek transportowy	1 szt.
		Zestaw drobnego sprzętu medycznego	1 kpl.
		213B	3. Pomieszczenie zabiegów pielęgnacyjnych, w tym łazienka pacjenta niepełnosprawnego Powierzchnia: 18,18m ²
Mobilny system pielęgnacji pacjenta	1 szt.		
Wózek prysznicowy	1 szt.		

		Podnośnik	
212	Sala umiejętności technicznych (SSNW) stanowiska do ćwiczeń metodą niskiej wierności, stanowisko do ćwiczeń opieki nad noworodkiem. Powierzchnia: 55,98m	Sala umożliwiająca naukę umiejętności technicznych, m.in.: cewnikowanie, zabezpieczanie dróg oddechowych, iniekcje, dostęp naczyniowy, doszpikowy, konikotomia, itp.	
		Trenażer - nauka zabezpieczania dróg oddechowych dorosły	1 szt.
		Trenażer - nauka zabezpieczania dróg oddechowych dziecko	1 szt.
		Trenażer - nauka zabezpieczania dróg oddechowych niemowlę	1 szt.
		Trenażer - dostępy do naczyniowe obwodowe	2 szt.
		Trenażer - dostęp doszpikowy	1 szt.
		Trenażer - iniekcje domięśniowe	1 szt.
		Trenażer - iniekcje śródskórne	1 szt.
		Trenażer - cewnikowanie pęcherza/wymienny	1 szt.
		Trenażer - badanie gruczołu piersiowego	1 szt.
		Trenażer - konikotomia	1 szt.
		Fantom noworodka pielęgnacyjny	1 szt.
		Fantom noworodka do nauki dostępu naczyniowego	1 szt.
		Fantom wcześniaka	1 szt.
		Model pielęgnacji stomii	1 szt.
		Model pielęgnacji ran	1 szt.
		Model pielęgnacji ran odleżynowych	1 szt.
		Model do zakładania zgłębnika	1 szt.
		Zestaw drobnego sprzętu medycznego	1 kpl.
211	Myjnia chirurgiczna z przestrzenią do zakładania ubrań medycznych. Powierzchnia: 12,89m ²	Myjnia trzystanowiskowa z bezdotykowym źródłem wody. Szafy i regały na chirurgiczną odzież medyczną oraz chirurgiczne obuwie.	
200	Magazyn sprzętu medycznego. Powierzchnia: 9,91m ²	Pomieszczenie wyposażone szafy i w regały do przechowywania sprzętu i materiału medycznego.	

216	Sala BLS (SSNW)	Sala symulacji BLS wyposażona w sprzęt umożliwiający prowadzenie zajęć z zakresu podstawowej resuscytacji krążeniowo oddechowej oraz udzielania pierwszej pomocy.	
		Fantom BLS dorosłego	2 szt.
		Fantom BLS dziecka	2 szt.
		Fantom BLS niemowlęcia	2 szt.
		Defibrylator automatyczny - treningowy AED	2 szt.
		Zestaw drobnego sprzętu medycznego	1 kpl.
	Powierzchnia: 24,37m ²		
217 218	Sala OSCE (SSWW) - z przestrzenią dla pacjenta standaryzowanego i egzaminatorów.	Sala przeznaczona m.in. do nauki umiejętności badań fizykalnych, wywiadu z pacjentem, komunikacji oraz przeprowadzania egzaminu praktycznego OSCE metodą symulacji medycznych.	
		Kozetka lekarska	1 szt.
		Stanowisko komputerowe	1 kpl.
		Lampa zabiegowa	1 szt.
		Zestaw drobnego sprzętu medycznego	1 kpl.
		Zestaw mebli	1 kpl.
	Powierzchnia: 14,49m ² +13,37m ²		
201	Wewnętrzny korytarz dydaktyczny		
	Powierzchnia: 12,06m ²		

5.2 REALIZACJA EFEKTÓW UCZENIA SIĘ W MCSM

Nazwa sali dydaktycznej	Realizacja efektów uczenia się w dziedzinie umiejętności praktycznych i kompetencji społecznych
Sala Symulacji Wysokiej Wierności (SSWW) z pomieszczeniem kontrolnym i salą do Prebryfingu/Debryfingu	
<p>C.U1. stosować wybraną metodę pielęgnowania w opiece nad pacjentem</p> <p>C.U2. gromadzić informacje metodą wywiadu, obserwacji, pomiarów, badania przedmiotowego, analizy dokumentacji w celu rozpoznawania stanu zdrowia pacjenta i sformułowania diagnozy pielęgniarskiej;</p> <p>C.U3. ustalać cele i plan opieki pielęgniarskiej oraz realizować ją wspólnie z pacjentem i jego rodziną;</p>	

- C.U4. monitorować stan zdrowia pacjenta podczas pobytu w szpitalu lub innych jednostkach organizacyjnych systemu ochrony zdrowia;
- C.U5. dokonywać bieżącej i końcowej oceny stanu zdrowia pacjenta i podejmowanych działań pielęgniarских;
- C.U8. wykonywać pomiar temperatury ciała, tętna, oddechu, ciśnienia tętniczego krwi, ośrodkowego ciśnienia żylnego, obwodów, saturacji, szczytowego przepływu wydechowego oraz pomiary antropometryczne (pomiar masy ciała, wzrostu, wskaźnika BMI, wskaźników dystrybucji tkanki tłuszczowej: WHR, WHtR, grubości fałdów skórno-tłuszczowych);
- C.U11. przechowywać i przygotowywać leki zgodnie z obowiązującymi standardami;
- C.U12. podawać pacjentowi leki różnymi drogami, zgodnie z pisemnym zleceniem lekarza lub zgodnie z posiadanymi kompetencjami oraz obliczać dawki leków;
- C.U15. zakładać i usuwać cewnik z żył obwodowych, wykonywać kroplowe wlewy dożylnie oraz monitorować i pielęgnować miejsce wkłucia obwodowego, wkłucia centralnego i portu naczyniowego;
- C.U26. prowadzić dokumentację medyczną oraz posługiwać się nią
- C.U29. rozpoznawać uwarunkowania zachowań zdrowotnych pacjenta i czynniki ryzyka chorób wynikających ze stylu życia;
- C.U31. uczyć pacjenta samokontroli stanu zdrowia;
- D.U1. gromadzić informacje, formułować diagnozę pielęgniarскую, ustalać cele i plan opieki pielęgniarской, wdrażać interwencje pielęgniarские oraz dokonywać ewaluacji opieki pielęgniarской;
- D.U2. prowadzić poradnictwo w zakresie samoopieki pacjentów w różnym wieku i stanie zdrowia dotyczące wad rozwojowych, chorób i uzależnień;
- D.U3. prowadzić profilaktykę powikłań występujących w przebiegu chorób;
- D.U6. dobierać technikę i sposoby pielęgnowania rany, w tym zakładania opatrunków;
- D.U7. dobierać metody i środki pielęgnacji ran na podstawie ich klasyfikacji;
- D.U8. rozpoznawać powikłania po specjalistycznych badaniach diagnostycznych i zabiegach operacyjnych;
- D.U9. doraźnie podawać pacjentowi tlen i monitorować jego stan podczas tlenoterapii;
- D.U10. wykonywać badanie elektrokardiograficzne i rozpoznawać zaburzenia zagrażające życiu;
- D.U11. modyfikować dawkę stałą insuliny szybko- i krótkodziałającej
- D.U12. przygotowywać pacjenta fizycznie i psychicznie do badań diagnostycznych;
- D.U15. dokumentować sytuację zdrowotną pacjenta, dynamikę jej zmian i realizowaną opiekę pielęgniarскую, z uwzględnieniem narzędzi informatycznych do gromadzenia danych;
- D.U16. uczyć pacjenta i jego opiekuna doboru oraz użytkowania sprzętu pielęgnacyjno-rehabilitacyjnego i wyrobów medycznych;
- D.U17. prowadzić u osób dorosłych i dzieci żywienie dojelitowe (przez zgłębnik i przetokę odżywczą) oraz żywienie pozajelitowe;

- D.U18. rozpoznawać powikłania leczenia farmakologicznego, dietetycznego, rehabilitacyjnego i leczniczo-pielęgnacyjnego;
- D.U19. pielęgnować pacjenta z przetoką jelitową oraz rurką intubacyjną i tracheotomijną;
- D.U20. prowadzić rozmowę terapeutyczną;
- D.U21. prowadzić rehabilitację przyłóżkową i aktywizację z wykorzystaniem elementów terapii zajęciowej;
- D.U22. przekazywać informacje członkom zespołu terapeutycznego o stanie zdrowia pacjenta;
- D.U24. oceniać poziom bólu, reakcję pacjenta na ból i jego nasilenie oraz stosować farmakologiczne i niefarmakologiczne postępowanie przeciwbólowe
- D.U26. przygotowywać i podawać pacjentom leki różnymi drogami, samodzielnie lub na zlecenie lekarza;
- D.U27. udzielać pierwszej pomocy w stanach bezpośredniego zagrożenia życia;
- E. K1. kierowania się dobrem pacjenta, poszanowania godności i autonomii osób powierzonych opiece, okazywania zrozumienia dla różnic światopoglądowych i kulturowych oraz empatii w relacji z pacjentem i jego rodziną;
- E. K2. przestrzegania praw pacjenta;
- E. K3. samodzielnego i rzetelnego wykonywania zawodu zgodnie z zasadami etyki, w tym przestrzegania wartości i powinności moralnych w opiece nad pacjentem;
- E. K4. ponoszenia odpowiedzialności za wykonywane czynności zawodowe;
- E. K5. zasięgania opinii ekspertów w przypadku trudności z samodzielnym rozwiązaniem problemu;
- E. K6. przewidywania i uwzględniania czynników wpływających na reakcje własne i pacjenta;
- E. K7. dostrzegania i rozpoznawania własnych ograniczeń w zakresie wiedzy, umiejętności i kompetencji społecznych oraz dokonywania samooceny deficytów i potrzeb edukacyjnych.

Sala umiejętności pielęgniarских (SSNW)

- a) przestrzeń domowa, dom opieki,**
 - b) przestrzeń szpitalna,**
 - c) powierzchnia zabiegów pielęgnacyjnych, mycia i dezynfekcji**
- Łazienka pacjenta niepełnosprawnego**

- C.U6. wykonywać testy diagnostyczne dla oznaczenia ciał ketonowych i glukozy we krwi i w moczu oraz cholesterolu we krwi oraz inne testy paskowe;
- C.U7. prowadzić, dokumentować i oceniać bilans płynów pacjenta;
- C.U8. wykonywać pomiar temperatury ciała, tętna, oddechu, ciśnienia tętniczego krwi, ośrodkowego ciśnienia żylnego, obwodów, saturacji, szczytowego przepływu wydechowego oraz pomiary antropometryczne (pomiar masy ciała, wzrostu, wskaźnika BMI, wskaźników dystrybucji tkanki tłuszczowej: WHR, WHtR, grubości fałdów skórno-tłuszczowych);

- C.U9. pobierać materiał do badań laboratoryjnych i mikrobiologicznych oraz asystować lekarzowi przy badaniach diagnostycznych;
- C.U10. stosować zabiegi przeciwwzapalne;
- C.U11. przechowywać i przygotowywać leki zgodnie z obowiązującymi standardami;
- C.U12. podawać pacjentowi leki różnymi drogami, zgodnie z pisemnym zleceniem lekarza lub zgodnie z posiadanymi kompetencjami oraz obliczać dawki leków;
- C.U13. wykonywać szczepienia przeciw grypie, WZW i tężcowi;
- C.U14. wykonywać płukanie jamy ustnej, gardła, oka, ucha, żołądka, pęcherza moczowego, przetoki jelitowej i rany;
- C.U15. zakładać i usuwać cewnik z żył obwodowych, wykonywać kroplowe wlewy dożylnie oraz monitorować i pielęgnować miejsce wkłucia obwodowego, wkłucia centralnego i portu naczyniowego;
- C.U16. wykorzystywać dostępne metody karmienia pacjenta (doustnie, przez zgłębnik, przetoki odżywcze);
- C.U17. przemieszczać i pozycjonować pacjenta z wykorzystaniem różnych technik i metod
- C.U18. wykonywać gimnastykę oddechową i drenaż ułożeniowy, odśluzowywanie dróg oddechowych i inhalację;
- C.U19. wykonywać nacieranie, oklepywanie, ćwiczenia czynne i bierne
- C.U20. wykonywać zabiegi higieniczne;
- C.U21. pielęgnować skórę i jej wytwory oraz błony śluzowe z zastosowaniem środków farmakologicznych i materiałów medycznych, w tym stosować kąpiele lecznicze;
- C.U22. oceniać ryzyko rozwoju odleżyn i stosować działania profilaktyczne;
- C.U23. wykonywać zabiegi doodbytnicze;
- C.U24. zakładać cewnik do pęcherza moczowego, monitorować diurezę i usuwać cewnik;
- C.U25. zakładać zgłębnik do żołądka oraz monitorować i usuwać zgłębnik;
- D.U6. dobierać technikę i sposoby pielęgnowania rany, w tym zakładania opatrunków;
- D.U7. dobierać metody i środki pielęgnacji ran na podstawie ich klasyfikacji;
- D.U9. doraźnie podawać pacjentowi tlen i monitorować jego stan podczas tlenoterapii;
- D.U10. wykonywać badanie elektrokardiograficzne i rozpoznawać zaburzenia zagrażające życiu;
- D.U11. modyfikować dawkę stałą insuliny szybko- i krótkodziałającej
- D.U16. uczyć pacjenta i jego opiekuna doboru oraz użytkowania sprzętu pielęgnacyjno rehabilitacyjnego i wyrobów medycznych;
- D.U17. prowadzić u osób dorosłych i dzieci żywienie dojelitowe (przez zgłębnik i przetokę odżywczą) oraz żywienie pozajelitowe;
- D.U19. pielęgnować pacjenta z przetoką jelitową oraz rurką intubacyjną i tracheotomijną;
- D.U26. przygotowywać i podawać pacjentom leki różnymi drogami, samodzielnie lub na zlecenie lekarza;

**Sala umiejętności technicznych (SSNW)
z stanowiskiem do ćwiczeń opieki nad noworodkiem i
myjnia chirurgiczna**

- C.U6. wykonywać testy diagnostyczne dla oznaczenia ciał ketonowych i glukozy we krwi i w moczu oraz cholesterolu we krwi oraz inne testy paskowe;
- C.U7. prowadzić, dokumentować i oceniać bilans płynów pacjenta;
- C.U8. wykonywać pomiar temperatury ciała, tętna, oddechu, ciśnienia tętniczego krwi, ośrodkowego ciśnienia żylnego, obwodów, saturacji, szczytowego przepływu wydechowego oraz pomiary antropometryczne (pomiar masy ciała, wzrostu, wskaźnika BMI, wskaźników dystrybucji tkanki tłuszczowej: WHR, WHtR, grubości fałdów skórno-tłuszczowych);
- C.U9. pobierać materiał do badań laboratoryjnych i mikrobiologicznych oraz asystować lekarzowi przy badaniach diagnostycznych;
- C.U10. stosować zabiegi przeciwzapalne;
- C.U11. przechowywać i przygotowywać leki zgodnie z obowiązującymi standardami;
- C.U12. podawać pacjentowi leki różnymi drogami, zgodnie z pisemnym zleceniem lekarza lub zgodnie z posiadanymi kompetencjami oraz obliczać dawki leków;
- C.U13. wykonywać szczepienia przeciw grypie, WZW i tężcowi;
- C.U14. wykonywać płukanie jamy ustnej, gardła, oka, ucha, żołądka, pęcherza moczowego, przetoki jelitowej i rany;
- C.U15. zakładać i usuwać cewnik z żył obwodowych, wykonywać kroplowe wlewy dożylnie oraz monitorować i pielęgnować miejsce wkłucia obwodowego, wkłucia centralnego i portu naczyniowego;
- C.U16. wykorzystywać dostępne metody karmienia pacjenta (doustnie, przez zgłębnik, przetoki odżywcze);
- C.U17. przemieszczać i pozycjonować pacjenta z wykorzystaniem różnych technik i metod
- C.U18. wykonywać gimnastykę oddechową i drenaż ułożeniowy, odśluzowywanie dróg oddechowych i inhalację;
- C.U19. wykonywać nacieranie, oklepywanie, ćwiczenia czynne i bierne
- C.U23. wykonywać zabiegi doodbytnicze;
- C.U24. zakładać cewnik do pęcherza moczowego, monitorować diurezę i usuwać cewnik;
- C.U25. zakładać zgłębnik do żołądka oraz monitorować i usuwać zgłębnik;

Sala BLS (SSNW)

- D.U27. udzielać pierwszej pomocy w stanach bezpośredniego zagrożenia życia;

D.U28. doraźnie unieruchamiać złamania kości, zwichnięcia i skręcenia oraz przygotowywać pacjenta do transportu;

D.U29. doraźnie tamować krwawienia i krwotoki;

D.U30. wykonywać podstawowe zabiegi resuscytacyjne u osób dorosłych i dzieci oraz stosować automatyczny defibrylator zewnętrzny (Automated External Defibrillator, AED) i bezprzyrządowe udrożnienie dróg oddechowych oraz przyrządowe udrażnianie dróg oddechowych z zastosowaniem dostępnych urządzeń nadgłośniowych;

Sala symulacji ALS (SSNW) z salą do debryfingu

D.U27. udzielać pierwszej pomocy w stanach bezpośredniego zagrożenia życia;

D.U28. doraźnie unieruchamiać złamania kości, zwichnięcia i skręcenia oraz przygotowywać pacjenta do transportu;

D.U29. doraźnie tamować krwawienia i krwotoki;

D.U30. wykonywać podstawowe zabiegi resuscytacyjne u osób dorosłych i dzieci oraz stosować automatyczny defibrylator zewnętrzny (Automated External Defibrillator, AED) i bezprzyrządowe udrożnienie dróg oddechowych oraz przyrządowe udrażnianie dróg oddechowych z zastosowaniem dostępnych urządzeń nadgłośniowych;

Sala OSCE (SSWW) z przestrzenią dla pacjenta standaryzowanego i egzaminatorów.

C.U43. przeprowadzać badanie podmiotowe pacjenta, analizować i interpretować jego wyniki;

C.U46. przeprowadzać kompleksowe badanie podmiotowe i przedmiotowe pacjenta, dokumentować wyniki badania oraz dokonywać ich analizy dla potrzeb opieki pielęgniarskiej;

D.U1. gromadzić informacje, formułować diagnozę pielęgniarską, ustalać cele i plan opieki pielęgniarskiej, wdrażać interwencje pielęgniarskie oraz dokonywać ewaluacji opieki pielęgniarskiej;

D.U2. prowadzić poradnictwo w zakresie samoopieki pacjentów w różnym wieku i stanie zdrowia dotyczące wad rozwojowych, chorób i uzależnień;

D.U3. prowadzić profilaktykę powikłań występujących w przebiegu chorób;

D.U6. dobierać technikę i sposoby pielęgnowania rany, w tym zakładania opatrunków;

D.U8. rozpoznawać powikłania po specjalistycznych badaniach diagnostycznych i zabiegach operacyjnych;

D.U10. wykonywać badanie elektrokardiograficzne i rozpoznawać zaburzenia zagrażające życiu;

D.U12. przygotowywać pacjenta fizycznie i psychicznie do badań diagnostycznych;

D.U16. uczyć pacjenta i jego opiekuna doboru oraz użytkowania sprzętu pielęgnacyjno-rehabilitacyjnego i wyrobów medycznych;

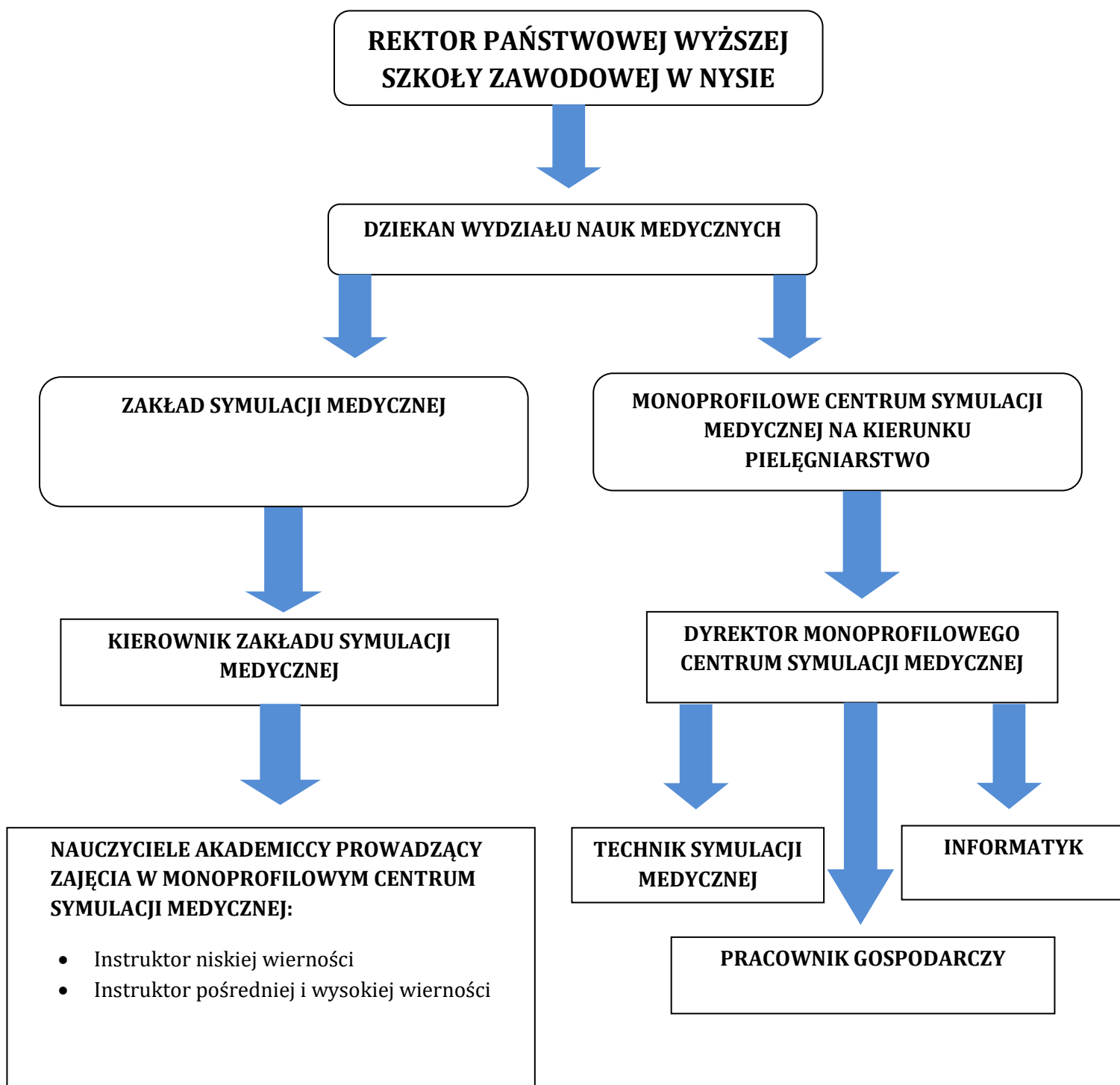
- D.U18. rozpoznawać powikłania leczenia farmakologicznego, dietetycznego, rehabilitacyjnego i leczniczo-pielęgnacyjnego;
- D.U20. prowadzić rozmowę terapeutyczną;
- D.U22. przekazywać informacje członkom zespołu terapeutycznego o stanie zdrowia pacjenta;
- D.U24. oceniać poziom bólu, reakcję pacjenta na ból i jego nasilenie oraz stosować farmakologiczne i niefarmakologiczne postępowanie przeciwbólowe
- D.U26. przygotowywać i podawać pacjentom leki różnymi drogami, samodzielnie lub na zlecenie lekarza;
- D.U27. udzielać pierwszej pomocy w stanach bezpośredniego zagrożenia życia;
- E. K1. kierowania się dobrem pacjenta, poszanowania godności i autonomii osób powierzonych opiece, okazywania zrozumienia dla różnic światopoglądowych i kulturowych oraz empatii w relacji z pacjentem i jego rodziną;
- E. K2. przestrzegania praw pacjenta;
- E. K3. samodzielnego i rzetelnego wykonywania zawodu zgodnie z zasadami etyki, w tym przestrzegania wartości i powinności moralnych w opiece nad pacjentem;
- E. K4. ponoszenia odpowiedzialności za wykonywane czynności zawodowe;
- E. K5. zasięgania opinii ekspertów w przypadku trudności z samodzielnym rozwiązaniem problemu;
- E. K6. przewidywania i uwzględniania czynników wpływających na reakcje własne i pacjenta;
- E. K7. dostrzegania i rozpoznawania własnych ograniczeń w zakresie wiedzy, umiejętności i kompetencji społecznych oraz dokonywania samooceny deficytów i potrzeb edukacyjnych.

6.KADRA MONOPROFILOWEGO CENTRUM SYMULACJI MEDYCZNEJ

W Państwowej Wyższej Szkole Zawodowej w Nysie Monoprofilowe Centrum Symulacji Medycznej będzie stanowić jednostkę dydaktyczną na Wydziale Nauk Medycznych na kierunku pielęgniarstwo, którą zarządzać będzie dyrektor centrum oraz kierownik Zakładu Symulacji Medycznej. Zajęcia dydaktyczne realizowane będą przez nauczycieli akademickich pełniących funkcję instruktorów symulacji medycznej.

Obsługę techniczną i informatyczną w MCSM prowadzić będzie technik symulacji i informatyk.

6.1 STRUKTURA ORGANIZACYJNA MONOPROFILOWEGO CENTRUM SYMULACJI MEDYCZNEJ W PWSZ W NYSIE



6.2 CHARAKTERYSTYKA STANOWISK PRACY W MONOPROFILOWYM CENTRUM SYMULACJI MEDYCZNEJ

NAZWA STANOWISKA PRACY	DYREKTOR MCSM
KOMÓRKA ORGANIZACYJNA	PWSZ w Nysie, Wydział Nauk Medycznych, Monoprofilowe Centrum Symulacji Medycznej na kierunku pielęgniarstwo
OPIS STANOWISKA PRACY	Zarządzanie Monoprofilowym Centrum Symulacji Medycznej
MIEJSCE W STRUKTURZE ORGANIZACYJNEJ	Podległość w stosunku do Dziekana Wydziału Nauk Medycznych
ZAKRES OBOWIĄZKÓW	<ul style="list-style-type: none"> • Zarządzanie Monoprofilowym Centrum Symulacji Medycznej, • Przygotowanie wykazu sprzętu i opisów w ramach przeprowadzania procedury zamówień publicznych (postępowań przetargowych), • Nadzór nad infrastrukturą MCSM (stan pracowni dydaktycznych, wyposażenie w sprzęt, serwis sprzętowy, bieżąca kontrola pracowni dydaktycznych, ocena zapotrzebowania na wyposażenie w sprzęt), • Nadzór nad opracowaniem i wdrażaniem procedur regulaminów dotyczących działania MCSM, (Regulamin prowadzenia zajęć w MCSM dla instruktorów symulacji, regulamin funkcjonowania MCSM w zakresie dostępności do pracowni dla studentów w trakcie realizacji zajęć oraz poza zajęciami dydaktycznymi), • Organizowanie i nadzorowanie pracy pracowników MCSM, • Udział w planowaniu i opiniowaniu zatrudnienia pracowników do MCSM, • Opracowywanie planu finansowo- rzeczowego na potrzeby MCSM, • Udział w przeprowadzaniu procedury zamówień publicznych w zakresie organizowania szkoleń dla kadry i studentów,

	<ul style="list-style-type: none"> • Prowadzenie dokumentacji potwierdzającej realizację projektu na potrzeby rozliczenia i kontroli projektu, archiwizacja dokumentacji, • Nadzór nad prowadzeniem dokumentacji przebiegu zajęć dydaktycznych na potrzeby rozliczenia i kontroli projektu; współpraca z Kierownikiem Zakładu Symulacji Medycznej w tym zakresie oraz archiwizowanie zgromadzonej dokumentacji, • planowanie i wdrażanie wielokierunkowego rozwoju MCSM w dalszej perspektywie (konferencje dydaktyczno- naukowe, współpraca z innymi uczelniami, wnioskowanie o granty na rozwój naukowo- dydaktyczny, organizowanie kształcenia podyplomowego, kursów dydaktycznych).
WYMAGANE KWALIFIKACJE I UMIEJĘTNOŚCI	<ul style="list-style-type: none"> • Wyższe wykształcenie medyczne i co najmniej stopień naukowy doktora oraz prawo wykonywania zawodu pielęgniarki, • co najmniej 5 letnie doświadczenie zawodowe w kierowaniu jednostką dydaktyczną w uczelni (organizowanie i nadzór nad przebiegiem procesu kształcenia), • doświadczenie zawodowe - dydaktyczne na kierunku pielęgniarstwo na studiach pierwszego i drugiego stopnia, • dobra znajomość obsługi komputera (pakiet Microsoft Office), Internetu, baz danych oraz urządzeń biurowych • doświadczenie w stosowaniu narzędzi informatycznych w procesie kształcenia, • znajomość aparatury medycznej i sprzętu dydaktycznego wykorzystywanego w dziedzinach medycznych • podstawowe przygotowanie z zakresu symulacji medycznej, • gotowość do podjęcia szkoleń w zakresie zarządzania.
KOMPETENCJE MIĘKKIE	<ul style="list-style-type: none"> • Umiejętność kierowania pracą własną i zespołową, • umiejętności komunikowania się na wysokim poziomie, • umiejętność prowadzenia mediacji i rozwiązywania konfliktów,

	<ul style="list-style-type: none"> • gotowość do stałego podnoszenia swoich kwalifikacji, w tym ukończenia kursu dla osób zarządzających CSM, • konsekwencja w podejmowanych działaniach.
--	---

NAZWA STANOWISKA PRACY	KIEROWNIK ZAKŁADU SYMULACJI MEDYCZNEJ
KOMÓRKA ORGANIZACYJNA	PWSZ w Nysie, Wydział Nauk Medycznych, Zakład Symulacji Medycznej
OPIS STANOWISKA PRACY	Organizacja i zarządzanie przebiegiem procesu kształcenia praktycznego, tym kształcenia symulacyjnego na kierunku pielęgniarstwo.
MIEJSCE W STRUKTURZE ORGANIZACYJNEJ	Podległość w stosunku do Dziekana Wydziału Nauk Medycznych
WSPÓŁPRACA WEWNĘTRZNA	Współpraca z technikiem symulacji, informatykiem
ZAKRES OBOWIĄZKÓW	<ul style="list-style-type: none"> • Organizacja i zarządzanie przebiegiem procesu kształcenia praktycznego na kierunku pielęgniarstwo, w tym kształcenia praktycznego prowadzonego metodami symulacji medycznej, • Organizowanie i koordynowanie przebiegu kształcenia praktycznego na kierunku pielęgniarstwo w MCSM zgodnie z Programem Rozwojowym: <ul style="list-style-type: none"> ○ analizowanie przydziałów godzin dydaktycznych w ramach realizacji zajęć praktycznych, ○ planowanie procesu dydaktycznego i wpisywanie planu do bazy uczelnianej, ○ powoływanie i koordynowanie pracy zespołów metodycznych w ramach przedmiotów z obszaru podstaw opieki pielęgniarstwa i specjalistycznej opieki pielęgniarstwa (nowelizowanie opisów modułów kształcenia, nowelizowanie harmonogramu przebiegu studiów), ○ planowanie, koordynowanie i tworzenie scenariuszy zajęć prowadzonych metodami niskiej, pośredniej i wysokiej wierności w

	<p>zakresie określonych przedmiotów realizowanych zgodnie z programem studiów realizowanym w MCSM,</p> <ul style="list-style-type: none"> ○ tworzenie bazy scenariuszy, ○ udział w pracach związanych z projektowaniem podręcznika symulacji medycznej ○ organizowanie i koordynowanie przebiegu mini egzaminów OSCE oraz praktycznych egzaminów dyplomowych OSCE, ○ realizowanie i koordynowanie działań ewaluacyjnych w ramach WSZJK według określonego planu); <ul style="list-style-type: none"> • Nadzór nad prowadzeniem dokumentacji przebiegu zajęć dydaktycznych w MCSM przez nauczycieli zgodnie z założeniami Programu Rozwojowego (listy obecności, nagrania z zajęć, dokumentacja fotograficzna), udzielanie nauczycielom wsparcia w tym zakresie i okresowe przekazywanie dokumentacji do Dyrektora MCSM, • Organizowanie i nadzorowanie pracy instruktorów realizujących zajęcia dydaktyczne w MCSM, • Udział w planowaniu i opiniowaniu zatrudnienia instruktorów/ nauczycieli akademickich do MCSM, • Przygotowanie wykazu brakującego sprzętu do zamówień bieżących i okresowych w odniesieniu do realizacji efektów uczenia się metodami symulacji medycznej, • Kreowanie dobrego wizerunku MCSM w PWSZ w Nysie.
<p>WYMAGANE KWALIFIKACJE I UMIEJĘTNOŚCI</p>	<ul style="list-style-type: none"> • Wyższe wykształcenie medyczne i co najmniej tytuł magistra oraz prawo wykonywania zawodu pielęgniarki, • Doświadczenie zawodowe w planowaniu i organizowaniu kształcenia praktycznego na kierunku pielęgniarstwo na wyższym poziomie kształcenia (uczelnia), • Dobra znajomość obsługi komputera (pakiet Microsoft Office), Internetu, baz danych oraz urządzeń biurowych • Doświadczenie w stosowaniu narzędzi informatycznych w procesie kształcenia,

	<ul style="list-style-type: none"> • Podstawowe przygotowanie z zakresu symulacji medycznej, • Gotowość do podjęcia szkoleń w zakresie zarządzania oraz w zakresie prowadzenia zajęć metodami symulacji medycznej.
KOMPETENCJE MIĘKKIE	<ul style="list-style-type: none"> • Umiejętność kierowania pracą własną i zespołową, • Umiejętności komunikowania się na wysokim poziomie, • Umiejętność prowadzenia mediacji i rozwiązywania konfliktów, • Gotowość do stałego podnoszenia swoich kwalifikacji, w tym ukończenia kursu dla osób zarządzających CSM oraz kursu instruktora symulacji medycznej, • Konsekwencja w podejmowanych działaniach,

NAZWA STANOWISKA PRACY	INSTRUKTOR SYMULACJI MEDYCZNEJ
KOMÓRKA ORGANIZACYJNA	PWSZ w Nysie, Wydział Nauk Medycznych, Monoprofilowe Centrum Symulacji Medycznej
OPIS STANOWISKA PRACY	Prowadzenie procesu dydaktycznego na kierunku pielęgniarstwo metodami symulacji medycznej w MCSM
MIEJSCE W STRUKTURZE ORGANIZACYJNEJ	Podległość w stosunku do Dziekana Wydziału Nauk Medycznych i do Kierownika Zakładu Symulacji Medycznej.
ZAKRES OBOWIĄZKÓW	<ul style="list-style-type: none"> • Prowadzenie zajęć dydaktycznych w MCSM zgodnie z metodyką zajęć symulacyjnych; • Prowadzenie dokumentacji przebiegu zajęć dydaktycznych w MCSM zgodnie z założeniami Programu Rozwojowego (listy obecności, nagrania z zajęć, dokumentacja fotograficzna) oraz gromadzenie ww. dokumentacji i okresowe przekazywanie dokumentacji do Kierownika Zakładu Symulacji Medycznej na potrzeby rozliczenia i kontroli projektu; • Opracowywanie scenariuszy zajęć dydaktycznych do prowadzonych zajęć zgodnie z założeniami Programu Rozwojowego, • Zamieszczanie scenariusz w bazie • Nowelizowanie kart opisu modułów kształcenia zgodnie z otrzymaną ekspertyzą i obowiązującym

	<p>standardem kształcenia na kierunku pielęgniarstwo,</p> <ul style="list-style-type: none"> • Udział w przygotowaniu podręcznika symulacji medycznej zgodnie z założeniami Programu Rozwojowego (zamieszczenie w nim wybranych scenariuszy); • Udział w pracach określonego zespołu metodycznego • (wzajemne konsultacje i wymiana doświadczeń dydaktycznych, ciągła praca nad dokumentacją dydaktyczną, prowadzenie hospitacji szkoleniowych i oceniających), • Prowadzenie szkoleń wewnętrznych dla nauczycieli wdrażanych do pracy dydaktycznej metodami symulacji medycznej, • Przygotowywanie sprzętu i aparatury do realizacji zaplanowanych zajęć dydaktycznych w MCSM; • Stałą współpracę z technikiem symulacji oraz z informatykiem w zakresie przygotowania sprzętu i aparatury niezbędnej do prowadzenia zajęć w MCSM; • Kontrola zużycia sprzętu, zgłaszanie zapotrzebowania na sprzęt i wszelkich usterek do technika symulacji; • Stałe podnoszenie kwalifikacji dydaktycznych; • Udział w prowadzeniu badań naukowych w MCSM; • Dbłość o dobry wizerunek MCSM.
<p>WYMAGANE KWALIFIKACJE I UMIEJĘTNOŚCI</p>	<ul style="list-style-type: none"> • Wykształcenie wyższe i co najmniej tytuł magistra, • Prawo wykonywania zawodu pielęgniarki, • (w uzasadnionych przypadkach – prawo wykonywania zawodu lekarza), • Doświadczenie zawodowe w zawodzie pielęgniarki/ pielęgniarza, • Zalecane jest posiadanie dodatkowych kwalifikacji zawodowych związanych z zawodem pielęgniarki/ pielęgniarza, a w uzasadnionych przypadkach w zawodzie lekarza oraz ratownika medycznego (kursy specjalistyczne, kursy kwalifikacyjne, szkolenia specjalizacyjne), • Doświadczenie dydaktyczne na kierunku pielęgniarstwo na studiach pierwszego stopnia, • Dobra znajomość obsługi komputera (pakiet Microsoft Office), Internetu,

	<ul style="list-style-type: none"> • Doświadczenie w stosowaniu narzędzi informatycznych w procesie kształcenia, • Podstawowe przygotowanie z zakresu symulacji medycznej, • Gotowość do podjęcia szkoleń w zakresie prowadzenia zajęć metodami symulacji medycznej (szkolenia dla instruktorów symulacji medycznej metodami niskiej, pośredniej i wysokiej wierności)
KOMPETENCJE MIĘKKIE	<ul style="list-style-type: none"> • umiejętności właściwej komunikacji i współpracy w zespole, • umiejętność organizacji pracy własnej i zespołu, • umiejętność pozytywnego motywowania studentów do aktywnego zdobywania umiejętności, • umiejętność przekazywania wiedzy, • kreatywność i zaangażowanie w pracy, • otwartość na nowe rozwiązania technologiczne i dydaktyczne, • gotowość do stałego podnoszenia kwalifikacji, • umiejętność dokonywania samooceny i samokontroli

NAZWA STANOWISKA PRACY	TECHNIK SYMULACJI MEDYCZNEJ
KOMÓRKA ORGANIZACYJNA	PWSZ w Nysie, Wydział Nauk Medycznych, Monoprofilowe Centrum Symulacji Medycznej
OPIS STANOWISKA PRACY	Techniczna obsługa pracowni dydaktycznych w MCSM
MIEJSCE W STRUKTURZE ORGANIZACYJNEJ	Podległość w stosunku do Dyrektora Monoprofilowego Centrum Symulacji Medycznej
ZAKRES OBOWIĄZKÓW	<ul style="list-style-type: none"> • Obsługa pracowni dydaktycznych w MCSM w zakresie przygotowania aparatury i sprzętu medycznego oraz innych pomocy dydaktycznych do realizacji zajęć dydaktycznych; • Prowadzenie szkoleń z zakresu obsługi aparatury medycznej i symulatorów; • Dbłość o sprzęt, wykonywanie bieżącej konserwacji, napraw sprzętu i aparatury medycznej i symulacyjnej; • Nadzorowanie i organizowanie okresowego serwisowania sprzętu;

	<ul style="list-style-type: none"> • Organizowanie napraw sprzętu i aparatury w ramach obowiązującego serwisu gwarancyjnego; • Bieżąca i okresowa kontrola stanu pracowni i aparatury, sporządzanie raportów stanu technicznego sprzętu w MCSM; • Dokonywanie analiz zapotrzebowania na sprzęt, sporządzanie bieżących i okresowych zamówień, dbałość o minimalizowanie kosztów sprzętowych w MCSM, • Posługiwanie się aplikacją procesu dydaktycznego w MCSM (baza scenariuszy, materiały do zajęć) w celu przygotowywania procesu dydaktycznego pod względem technicznym, • Udział w pracach nad przygotowaniem regulaminu funkcjonowania MCSM, regulaminu korzystania z pracowni dydaktycznych w MCSM; • Stałą współpracę z dyrektorem centrum, kierownikiem zakładu symulacji, instruktorami i informatykiem; • Dbłość o dobry wizerunek MCSM.
WYMAGANE KWALIFIKACJE I UMIEJĘTNOŚCI	<ul style="list-style-type: none"> • Wykształcenie co najmniej średnie • Znajomość obsługi komputera (pakiet Microsoft Office), Internetu, baz danych, sprzętu audio-video, archiwizowania danych oraz urządzeń biurowych; • Znajomość analogowych i cyfrowych urządzeń audio-wizualnych; • Znajomość systemów informatycznych, mechanicznych i elektromechanicznych; • Znajomość aparatury medycznej i sprzętu medycznego • Doświadczenie w obsłudze pracowni dydaktycznych o charakterze medycznym; • Gotowość do podjęcia szkoleń dla techników symulacji medycznej.
KOMPETENCJE MIĘKKIE	<ul style="list-style-type: none"> • umiejętności właściwej komunikacji i współpracy w zespole, • umiejętność organizacji pracy własnej i zespołu, • kreatywność i zaangażowanie w pracy, • otwartość na nowe rozwiązania technologiczne, • gotowość do udzielania wsparcia informatycznego członkom zespołu, • gotowość do stałego podnoszenia kwalifikacji,

	<ul style="list-style-type: none"> • umiejętność dokonywania samooceny i samokontroli
--	--

NAZWA STANOWISKA PRACY	INFORMATYK
KOMÓRKA ORGANIZACYJNA	PWSZ w Nysie, Wydział Nauk Medycznych, Monoprofilowe Centrum Symulacji Medycznej
OPIS STANOWISKA PRACY	Obsługa informatyczna w MCSM
MIEJSCE W STRUKTURZE ORGANIZACYJNEJ	Podległość w stosunku do Dyrektora Monoprofilowego Centrum Symulacji Medycznej
ZAKRES OBOWIĄZKÓW	<ul style="list-style-type: none"> • Przygotowanie sprzętu komputerowego, audio-wizualnego do prowadzenia zajęć; • Obsługa pod kątem informatycznym zajęć i egzaminów realizowanych w MCSM; • Dbłość o sprawność infrastruktury informatycznej w MCSM; • Przygotowywanie okresowych raportów dotyczących stanu technicznego sprzętu informatycznego; • Nadzór nad prawidłowością wykorzystania sprzętu informatycznego; • obsługa i prowadzenie prac nad uaktualnianiem aplikacji procesu dydaktycznego (baza scenariuszy, materiały do zajęć dydaktycznych); • Prowadzenie szkoleń z zakresu obsługi sprzętu komputerowego oraz audio- wizualnego; • Udzielanie wsparcia informatycznego pracownikom MCSM; • Dbłość o dobry wizerunek MCSM.
WYMAGANE KWALIFIKACJE I UMIEJĘTNOŚCI	<ul style="list-style-type: none"> • Wykształcenie wyższe informatyczne, inżynier • Znajomość obsługi komputera (pakiet Microsoft Office), Internetu, baz danych oraz urządzeń biurowych; • Znajomość analogowych i cyfrowych urządzeń audio-wizualnych, sprzętu audio-video, • Znajomość systemów informatycznych i elektromechanicznych; • Umiejętność archiwizowania danych;

	<ul style="list-style-type: none"> • Umiejętności obsługi aplikacji procesu dydaktycznego w MCSM (baza scenariuszy, materiały do zajęć) • Znajomość aparatury medycznej i sprzętu medycznego • Doświadczenie w obsłudze informatycznej; • Gotowość do podjęcia szkoleń dla informatyków w centrum symulacji medycznej.
KOMPETENCJE MIĘKKIE	<ul style="list-style-type: none"> • umiejętności właściwej komunikacji i współpracy w zespole, • umiejętność organizacji pracy własnej i zespołu, • kreatywność i zaangażowanie w pracy, • otwartość na nowe rozwiązania technologiczne, • gotowość do udzielania wsparcia informatycznego członkom zespołu, • gotowość do stałego podnoszenia kwalifikacji, • umiejętność dokonywania samooceny i samokontroli.

6.3 ROZWÓJ ZAWODOWY KADRY MONOPROFILOWEGO CENTRUM SYMULACJI MEDYCZNEJ

Szkolenie kadry dydaktycznej kierunku pielęgniarstwo

Kadrę dydaktyczną prowadzącą zajęcia w MCSM stanowić będą nauczyciele akademicy posiadający doświadczenie dydaktyczne w prowadzeniu kształcenia praktycznego na kierunku pielęgniarstwo.

Są to dydaktycy zatrudnieni głównie na podstawie umowy o pracę oraz osoby realizujące kształcenie na podstawie zatrudnienia w formie umów cywilno- prawnych.

Nauczyciele zgłaszają gotowość podjęcia się realizacji kształcenia praktycznego w formie ćwiczeń i zajęć praktycznych metodami symulacji medycznej po uzyskaniu dodatkowych kwalifikacji dydaktycznych w tym zakresie. Od kilku lat obserwują zmiany zachodzące w procesie kształcenia przyszłych pielęgniarek/ pielęgniarzy i są zainteresowani tym obszarem.

W ramach strategii uczelni zakładającej stały rozwój pracowników dydaktycznych PWSZ w Nysie część osób już odbyło szkolenia wprowadzające do metodyki nauczania pielęgniarstwa z zastosowaniem metod symulacyjnych.

Te działania przyczyniły się do uzyskania pełnej świadomości i gotowości zespołu dydaktycznego i innych pracowników do zmiany sposobu kształcenia praktycznego na kierunku pielęgniarstwo i przystąpienia do cyklicznych szkoleń dotyczących zasad funkcjonowania MCSM i umiejętności nowoczesnego prowadzenia zajęć metodami symulacji medycznej.

W projekcie zostały zaplanowane specjalistyczne szkolenia dla dydaktyków. Są to kursy teoretyczno- praktyczne prowadzone w istniejących już centrach symulacji medycznej, czyli szkolenia zewnętrzne - wyjazdowe oraz szkolenia wewnętrzne, które realizowane będą w PWSZ w Nysie.

Wykaz zaplanowanych szkoleń dla nauczycieli/ instruktorów symulacji medycznej:

1. Szkolenie praktyczne trenera symulacji niskiej wierności w pielęgniarstwie;
2. Szkolenie praktyczne trenera symulacji w zakresie przedmiotów specjalistycznych w pielęgniarstwie - pośrednia wierność;
3. Szkolenie praktyczne trenera symulacji wysokiej wierności (WW) w pielęgniarstwie;
4. Szkolenie praktyczne egzaminatora OSCE w pielęgniarstwie;
5. Podniesienie jakości kształcenia na kierunku pielęgniarstwo poprzez psychologiczny wpływ kształcenia symulacyjnego;
6. Szkolenie dla nauczycieli przedmiotów kierunkowych na kierunku pielęgniarstwo planujących wprowadzenie metod symulacji medycznej.

Opis szkoleń kadry dydaktycznej MCSM w PWSZ w Nysie

Lp.	Tytuł i opis szkolenia	Liczba osób
1.	Szkolenie praktyczne trenera symulacji niskiej wierności w pielęgniarstwie.	12
<p>Etap 1 - stacjonarny w uczelni: obejmuje podstawy symulacji NW, naukę tworzenia scenariuszy niskiej wierności do określonych efektów uczenia się zawartych w sylabusach wybranych przedmiotów (badanie fizykalne, podstawy pielęgniarstwa) zgodnie z programem studiów pierwszego stopnia na kierunku pielęgniarstwo wraz z tworzeniem list kontrolnych dla potrzeb egzaminu OSCE.</p> <p>Liczba godzin szkolenia – etap I: 16h (2 dni)</p> <p>Etap 2 - konsultacyjny: obejmuje tworzenie scenariuszy niskiej wierności zgodnie z zasadami i programem studiów w konsultacji, w różnych formach z trenerami symulacji odpowiedzialnymi za realizację szkolenia. W ramach etapu zostaną przygotowane po 2 scenariusze symulacyjne dla każdego tematu z podstaw pielęgniarstwa oraz scenariusze do przedmiotu badanie fizykalne zgodnie z programem studiów I stopnia na kierunku pielęgniarstwo w PWSZ w Nysie. Scenariusze zostaną sprawdzone i zaopiniowane przez trenerów symulacji medycznej w pielęgniarstwie na zakończenie etapu 2.</p> <p>Liczba godzin szkolenia – etap II - 30h (20 dni).</p> <p>Etap 3 – wyjazdowy. Obejmuje praktyczną naukę prowadzenia scenariuszy niskiej wierności stworzonych podczas etapu drugiego oraz praktyczne ich przeprowadzenie w warunkach Centrum Symulacji Medycznej.</p> <p>Liczba godzin szkolenia – III etap: 24 h (3 dni).</p> <p>Łączna liczba godzin szkolenia: 70h.</p>		
2.	"Szkolenie praktyczne trenera symulacji w zakresie przedmiotów specjalistycznych w pielęgniarstwie" - pośrednia wierność (PW).	10
<p>Etap 1 - stacjonarny w uczelni: obejmuje podstawy symulacji pośredniej wierności (PW), naukę tworzenia scenariuszy pośredniej wierności do określonych efektów uczenia się w ramach przedmiotów w zakresie specjalistycznej opieki pielęgniarstwa i wybranego przedmiotu z zakresu podstaw opieki pielęgniarstwa (podstawowa opieka zdrowotna) zgodnie z programem studiów I stopnia na kierunku pielęgniarstwo w PWSZ w Nysie wraz z tworzeniem list kontrolnych dla potrzeb egzaminu OSCE.</p>		

Liczba godzin szkolenia- I etap: 16h (2 dni).

Etap 2- konsultacyjny: obejmuje tworzenie scenariuszy pośredniej wierności do określonych przedmiotów w zakresie specjalistycznej opieki pielęgniarskiej i do przedmiotu podstawowa opieka zdrowotna zgodnie z zasadami i programem studiów, w konsultacji, w różnych formach z trenerami symulacji odpowiedzialnymi za realizację szkolenia. W ramach etapu zostaną przygotowane po 2 scenariusze symulacyjne dla każdego przedmiotu specjalistycznego i do przedmiotu podstawowa opieka zdrowotna realizowanego w formie ćwiczeń/zajęć praktycznych zgodnie z programem studiów na kierunku pielęgniarstwo – studia I stopnia w PWSZ w Nysie. Scenariusze zostaną sprawdzone i zaopiniowane przez trenerów symulacji medycznej w pielęgniarstwie na zakończenie etapu 2.

Liczba godzin szkolenia- etap II -30 h (20 dni).

Etap 3 - wyjazdowy: Obejmuje praktyczną naukę prowadzenia scenariuszy pośredniej wierności z określonych przedmiotów mieszczących się w naukach z zakresu specjalistycznej opieki pielęgniarskiej i do przedmiotu z obszaru podstaw opieki pielęgniarskiej (podstawowa opieka zdrowotna) stworzonych podczas etapu drugiego, według określonych efektów uczenia się oraz praktyczne ich przeprowadzenie w warunkach Laboratorium Symulacji Medycznej.

Liczba godzin szkolenia:24h (3 dni)

Łączna liczba godzin szkolenia: 70h.

3.	"Szkolenie praktyczne trenera symulacji wysokiej wierności w pielęgniarstwie"	10
<p>Etap 1 - stacjonarny w uczelni: obejmuje podstawy symulacji wysokiej wierności (SWW), naukę tworzenia scenariuszy symulacji wysokiej wierności do określonych efektów uczenia się w ramach przedmiotów w zakresie specjalistycznej opieki pielęgniarskiej i wybranego przedmiotu z zakresu podstaw opieki pielęgniarskiej (podstawowa opieka zdrowotna) zgodnie z programem studiów I stopnia na kierunku pielęgniarstwo w PWSZ w Nysie wraz z tworzeniem list kontrolnych dla potrzeb egzaminu OSCE.</p> <p>Liczba godzin – I etap szkolenia: 16 h (2 dni),</p> <p>Etap 2 - konsultacyjny: obejmuje tworzenie scenariuszy symulacji wysokiej wierności do określonych efektów uczenia się w grupie wytypowanych przedmiotów w zakresie podstaw opieki pielęgniarskiej i specjalistycznej opieki pielęgniarskiej, zgodnie z zasadami i programem studiów pierwszego stopnia na kierunku pielęgniarstwo w PWSZ w Nysie na zasadzie różnych form konsultacji z trenerami symulacji odpowiedzialnymi za realizację szkolenia. W ramach etapu zostaną przygotowane przez każdego uczestnika 2 scenariusze symulacyjne SWW zgodne z obowiązującym</p>		

programem studiów pierwszego stopnia. Scenariusze zostaną sprawdzone i zaopiniowane przez trenerów symulacji medycznej w pielęgniarstwie na zakończenie etapu 2.

Liczba godzin szkolenia – etap II- 30h (20 dni).

Etap 3 - wyjazdowy: Obejmuje praktyczną naukę prowadzenia scenariuszy wysokiej wierności z określonych przedmiotów zgodnie z obowiązującym na uczelni programem studiów pierwszego stopnia na kierunku pielęgniarstwo stworzonych podczas drugiego etapu szkolenia oraz praktyczne ich przeprowadzenie w warunkach Centrum Symulacji Medycznej. Zajęcia obejmują pracę z pacjentem standaryzowanym i symulowanym.

Liczba godzin szkolenia- etap III- 24h (3 dni).

Łączna liczba godzin szkolenia: 70h.

4.	"Szkolenie praktyczne egzaminatora OSCE w pielęgniarstwie"	9
----	---	---

Etap 1 - stacjonarny w uczelni: obejmuje podstawy prowadzenia egzaminów Obiektywnych Strukturyzowanych Egzaminów Klinicznych (OSCE) z określonych przedmiotów realizowanych zgodnie z programem studiów pierwszego stopnia na kierunku pielęgniarstwo w PWSZ w Nysie z zastosowaniem metod symulacji medycznej niskiej, pośredniej i wysokiej wierności.

Szkolenie obejmuje naukę planowania stanowisk egzaminów OSCE oraz zasad i kryteriów oceny studenta na różnych poziomach zaawansowania.

Liczba godzin szkolenia: 8h (2 dni).

Etap 2 - konsultacyjny: obejmuje planowanie stanowisk egzaminacyjnych OSCE zgodnie z efektami uczenia się w zakresie określonych przedmiotów realizowanych zgodnie z obowiązującym programem studiów. Praca uczestników przebiegać będzie w formie różnych konsultacji z trenerami symulacji odpowiedzialnymi za realizację szkolenia.

W ramach etapu zostaną przygotowane przez każdego uczestnika szkolenia minimum 2 stanowiska egzaminacyjne OSCE wraz z zadaniem egzaminacyjnym w celu weryfikacji określonych efektów uczenia się zgodnie z programem studiów pierwszego stopnia na kierunku pielęgniarstwo w PWSZ w Nysie.

Zadania dydaktyczne oraz przypisane do nich stanowiska zostaną sprawdzone i zaopiniowane przez trenerów symulacji medycznej w pielęgniarstwie na zakończenie etapu 2.

Liczba godzin szkolenia – etap II: 30h (20 dni)

Etap 3 - ćwiczeniowy: praktyczna organizacja testowego egzaminu OSCE z wykorzystaniem infrastruktury uczelni i z użyciem stworzonych w ramach realizowanego kursu zadań dydaktycznych/ egzaminacyjnych wraz z opisem stanowisk egzaminacyjnych.

Zadania egzaminacyjne wraz z opisem i przygotowaniem stanowisk egzaminacyjnych muszą odpowiadać założeniom w programie studiów pierwszego stopnia na kierunku pielęgniarstwo w PWSZ w Nysie. Celem jest przeprowadzenie egzaminu testowego OSCE z wykorzystaniem także pacjentów standaryzowanych w PWSZ w Nysie.

Liczba godzin szkolenia – etap III: 24h (3 dni)

Łączna liczba godzin szkolenia: 62 h.

5.	„Podniesienie jakości kształcenia na kierunku pielęgniarstwo poprzez psychologiczny wpływ kształcenia symulacyjnego”	12
<p>Szkolenie stacjonarne w miejscu uczelni (PWSZ w Nysie). Szkolenie dla nauczycieli. Obejmuje zajęcia prowadzone przez psychologa w zakresie analizy i sposobów komunikacji ze studentem w trakcie symulacji. Radzenie sobie z sytuacjami trudnymi. Zasady realizacji zajęć grupowych w trakcie symulacji: prebryfing i debryfing.</p> <p>Łączna liczba godzin szkolenia: 6 h.</p>		
6.	"Szkolenie dla nauczycieli przedmiotów kierunkowych na kierunku pielęgniarstwo planujących wprowadzenie metod symulacji medycznej"	4
<p>Szkolenie stacjonarne w miejscu uczelni (PWSZ w Nysie). Zakres szkolenia obejmuje podstawowe zasady prowadzenia zajęć symulacyjnych i tworzenia scenariuszy symulacyjnych wraz z dostosowaniem treści nauczania w odniesieniu do określonych efektów uczenia się realizowanych w ramach wybranych przedmiotów z zakresu podstaw opieki pielęgniarstwa i z zakresu specjalistycznej opieki pielęgniarstwa na różnych poziomach kształcenia zgodnie z obowiązującym programem studiów pierwszego stopnia na kierunku pielęgniarstwo w PWSZ w Nysie.</p> <p>Kadra prowadząca szkolenie: Trener symulacji medycznej w pielęgniarstwie, technik symulacji medycznej, instruktor symulacji medycznej – wymienieni prowadzący posiadają doświadczenie zawodowe w zakresie prowadzenia kształcenia metodami symulacji medycznej, dodatkowo szkolenie może prowadzić psycholog posiadający doświadczenie zawodowe z zakresu psychologii kształcenia (w tym psychologia kształcenia metodami symulacji medycznej).</p> <p>Łączna liczba godzin szkolenia: 16h</p>		

Szkolenia kadry obsługującej technicznie i informatycznie MCSM

W MCSM obsługę techniczną i informatyczną w pracowniach symulacji zapewnią technicy symulacji medycznej oraz odpowiednio przygotowani informatycy.

W projekcie przewiduje się stanowiska pracy dla technika symulacji i obsługę informatyczną przez przeszkolonego informatyka, którzy zapewnią prawidłowe funkcjonowanie całego centrum oraz prawidłowy przebieg zajęć dydaktycznych, egzaminów praktycznych w centrum pod względem technicznym i informatycznym. W tym zakresie zaplanowane są szkolenia dla techników symulacji medycznej w pracowniach wysokiej wierności oraz informatyków symulacji medycznej.

Lp.	Tytuł i opis szkolenia	Liczba osób
1.	"Szkolenie praktyczne dla techników symulacji medycznej w pracowniach wysokiej wierności"	2
<p>Staż i szkolenie wyjazdowe. Zakres szkolenia i stażu obejmuje:</p> <ul style="list-style-type: none"> • naukę obsługi i sterowania symulatorami medycznymi, systemami kamer i rejestratorami video, • naukę przygotowania materiałów do debryfingu, itp. • instruktaż z zakresu drobnych napraw oraz konserwacji sprzętu i symulatorów medycznych. • ćwiczenia praktyczne poprzez udział w symulacjach medycznych jako asystent/technik symulacji realizowanych w formie symulacji wysokiej wierności w pracowniach symulacji wysokiej wierności (staż). <p>Łączna liczba godzin: 32h</p>		
2.	„Szkolenie praktyczne dla informatyka symulacji medycznej: staż praktyczny w Centrum Symulacji Medycznej”	2
<p>Szkolenie i staż wyjazdowy Zakres szkolenia w formie specjalistycznego stażu obejmuje:</p> <ul style="list-style-type: none"> • naukę obsługi i sterowania symulatorami medycznymi, systemami kamer i rejestratorami video, przygotowanie materiałów do debryfingu, • naukę z zakresu zarządzania i konfiguracji sieci i serwerów audio-wideo, itp. • instruktaż dotyczący drobnych napraw i konserwacji sprzętu i symulatorów medycznych pod względem informatycznym, • nauka zarządzania przepływem danych w ramach symulacji medycznej i egzaminu OSCE. <p>Łączna liczba godzin: 16 h</p>		

Szkolenia dla pacjentów standaryzowanych

W MCSM proces dydaktyczny będą wspierać osoby w roli pacjenta standaryzowanego, które poprzez odgrywanie określonych ról pacjentów symulowanych podczas scenariuszy symulacyjnych w zakresie pielęgniarstw specjalistycznych: internistycznego, pediatrycznego, chirurgicznego i psychiatrycznego umożliwią symulację różnych zdarzeń medycznych zaplanowanych do przećwiczenia. Odgrywać będą role samych pacjentów, ale również członków rodzin czy przypadkowych świadków zdarzeń medycznych.

Pacjenci symulowani zostaną przygotowani do udziału w zajęciach ze studentami podczas szkoleń dla pacjentów standaryzowanych.

Lp.	Tytuł i opis szkolenia	Liczba osób
1.	„Szkolenie dla pacjentów standaryzowanych”	3
Szkolenie stacjonarne w uczelni (w PWSZ w Nysie): Zakres szkolenia obejmuje: <ul style="list-style-type: none">• szkolenie podstawowe z zasad prowadzenia zajęć symulacyjnych z wykorzystaniem pacjentów standaryzowanych,• zapoznanie z rolą i zadaniami pacjenta,• omówienie jednostek chorobowych i prezentację obrazu klinicznego wybranych chorób• przeprowadzenie symulowanych zajęć z pacjentem standaryzowanym. Łączna liczba godzin: 16 h		

Szkolenia kadry zarządzającej i obsługującej administracyjnie MCSM

Zarządzanie i administrowanie MCSM na kierunku pielęgniarstwo zostanie powierzone Dyrektorowi Centrum oraz Kierownikowi Zakładu Symulacji. Osoby te zostaną przeszkolone w ramach zaplanowanego szkolenia praktycznego dla osób zarządzających centrum.

Lp.	Tytuł i opis szkolenia	Liczba osób
1.	“Szkolenie praktyczne dla osób zarządzających MCSM”.	2
Szkolenie i staż wyjazdowy. Szkolenie i specjalistyczny staż w ośrodku symulacji medycznej obejmuje: zapoznanie uczestników z systemem zarządzania ośrodkiem, sposobem organizacji zajęć		

i ich rozliczania, zarządzanie personelem centrum, organizacji i prowadzenia egzaminów OSCE.
Łączna liczba godzin: 16 h

7. UDZIAŁ STUDENTÓW W PROGRAMIE ROZWOJOWYM

Studenci kierunku pielęgniarstwo od roku akademickiego 2020/2021 będą kształceni nowoczesnymi metodami symulacji medycznej zgodnie z programem studiów pierwszego stopnia przygotowanego według koncepcji prowadzenia kształcenia praktycznego w MCSM.

Wsparciem zostanie objętych 168 studentów, którzy rozpoczną realizację ćwiczeń i zajęć praktycznych w Monoprofilowym Centrum Symulacji Medycznej.

Planowana liczba studentów kierunku pielęgniarstwo realizujących kształcenie praktyczne w MCSM w poszczególnych latach trwania projektu

Grupa studentów	Rok akademicki 2020/2021	Rok akademicki 2022/2022	Rok akademicki 2022/2023
I rok	56	56	56
II rok	56	56	56
III rok	56	56	56
Łącznie w roku akademickim: 168 studentów			

Ponadto, spośród zrekrutowanych osób, grupa 64 studentek/ów III roku 2018/2019 oraz 2019/2020 PWSZ w Nysie otrzyma dodatkowe wsparcie w formie szkoleń w zakresie zmieniających się trendów epidemiologicznych i demograficznych.

Studentki/ci otrzymają łącznie nie mniej niż 2650 godzin kształcenia praktycznego w MCSM w czasie trwania projektu przy uwzględnieniu wszystkich roczników biorących udział w projekcie oraz 125 godzin przypadających na jedną osobę dodatkowych zajęć w zakresie zmieniających się trendów epidemiologicznych i demograficznych wykraczających poza standardowy program kształcenia.

Na pierwszym semestrze w roku akademickim 2020/2021 studenci rozpoczną realizację ćwiczeń praktycznych metodami symulacji niskiej wierności z wykorzystaniem fantomów i różnych тренаżerów. Osiągną w ten sposób szereg podstawowych pielęgniarstkich umiejętności technicznych, co umożliwi realizację dalszych założeń kształcenia praktycznego.

W grupie studentów II semestru zostanie kontynuowane kształcenie metodami niskiej wierności z przedmiotu podstawy pielęgniarstwa i również tą metodą rozpocznie się realizacja przedmiotu badanie fizykalne.

W grupie studentów IV semestru w roku akademickim 2020-2021 rozpocznie się realizacja kształcenia praktycznego metodami symulacji medycznej niskiej wierności z przedmiotu podstawy ratownictwa medycznego z zastosowaniem specjalistycznych trenażerów i symulatorów do ćwiczeń umiejętności ratowniczych BLS i ALS.

W kolejnych etapach na poszczególnych poziomach kształcenia (według ustalonego planu) już w roku akademickim 2020-2021 stopniowo zostanie wprowadzane kształcenie praktyczne metodami pośredniej i częściowo metodami wysokiej wierności w zakresie przedmiotów: podstawy pielęgniarstwa, podstawowa opieka zdrowotna, choroby wewnętrzne i pielęgniarstwo internistyczne, chirurgia i pielęgniarstwo chirurgiczne, geriatryka i pielęgniarstwo geriatryczne, neurologia i pielęgniarstwo neurologiczne, pediatria i pielęgniarstwo pediatryczne, anestezjologia i pielęgniarstwo w zagrożeniu życia, położnictwo, ginekologia i pielęgniarstwo położniczo-ginekologiczne.

W roku akademickim 2020-2021 studenci po zakończonych zajęciach z podstaw pielęgniarstwa odbędą Obiektywny Strukturyzowany Egzamin Kliniczny (OSCE) w wersji podstawowej, którego zastosowanie zostanie w kolejnych latach rozszerzone zgodnie z programem studiów.

Wraz z wprowadzaniem kształcenia metodami symulacji medycznej studenci pierwszego roku w roku akademickim 2020-2021 zostaną objęci wsparciem w zakresie sposobu uczenia się metodami symulacji medycznej poprzez udział w szkoleniach dla studentów. Również w tej grupie dla 10 studentów/studentek planowany jest obóz szkoleniowy w prestiżowym Centrum Symulacji Medycznej w Polsce.

7.1 PRZYGOTOWANIE STUDENTÓW DO UCZENIA SIĘ METODAMI SYMULACJI MEDYCZNEJ

Efektywność uczenia się i zdobywania umiejętności zawodowych w procesie nowoczesnego kształcenia wymaga odpowiedniego przygotowania studentów do symulacji medycznych.

Zaplanowano szkolenia symulacyjne dla studentów studiów pierwszego stopnia na kierunku pielęgniarstwo.

Wykaz szkoleń dla studentów:

1. Szkolenie symulacyjne – wyjazd szkoleniowy do Centrum Symulacji;
2. Szkolenie z zakresu symulacji niskiej wierności;
3. Szkolenie z zakresu symulacji pośredniej wierności;
4. Szkolenie z zakresu symulacji wysokiej wierności;
5. Szkolenie z zakresu nowych metod egzaminowania praktycznego (egzamin OSCE).

**Opis szkoleń dla studentów w zakresie osiągnięcia efektów uczenia się
w kształceniu metodami symulacji medycznej.**

Lp.	Tytuł i opis szkolenia	Liczba osób
1.	„Szkolenie symulacyjne dla studentów kierunku pielęgniarstwo”	10
<p>Szkolenie wyjazdowe: Obejmuje zapoznanie z funkcjonowaniem Centrum Symulacji Medycznej oraz szkolenie metodą symulacji medycznej z zakresu BLS i ALS.</p> <p>Łączna liczba godzin: 16 h</p>		
2.	„Szkolenie z zakresu symulacji niskiej wierności (NW) dla studentów kierunku pielęgniarstwo”	56
<p>Szkolenie stacjonarne w uczelni (PWSZ w Nysie). Szkolenie obejmuje:</p> <ul style="list-style-type: none"> • udział w symulacjach medycznych realizowanych metodą niskiej wierności, podczas których zostaną wdrożone/sprawdzone wcześniej przygotowane scenariusze. • <p>Łączna liczba godzin szkolenia: 16h.</p>		
3.	„Szkolenie z zakresu symulacji pośredniej wierności (PW) dla studentów kierunku pielęgniarstwo”	56
<p>Szkolenie stacjonarne w uczelni (PWSZ w Nysie). Szkolenie obejmuje udział w symulacjach medycznych realizowanych metodą pośredniej wierności, podczas których zostaną wdrożone/sprawdzone wcześniej przygotowane scenariusze.</p> <p>Łączna liczba godzin szkolenia: 16h.</p>		
4.	„Szkolenie z zakresu symulacji wysokiej wierności (WW) dla studentów kierunku pielęgniarstwo”	56
<p>Szkolenie stacjonarne w uczelni (PWSZ w Nysie). Szkolenie obejmuje udział w symulacjach medycznych realizowanych metodą symulacji wysokiej wierności, podczas których zostaną wdrożone/sprawdzone wcześniej przygotowane scenariusze.</p> <p>Łączna liczba godzin szkolenia: 16h.</p>		

5.	„Szkolenie z zakresu nowych metod egzaminowania praktycznego (OSCE) dla studentów kierunku pielęgniarstwo”	56
<p>Szkolenie stacjonarne w uczelni (PWSZ w Nysie). Szkolenie obejmuje udział w zaplanowanym szkoleniu symulacyjnym dla instruktorów w ramach szkolenia egzaminatora OSCE w pielęgniarstwie. Studenci zostaną zapoznani z metodą egzaminacyjną Obiektywnych Strukturyzowanych Egzaminów Klinicznych (OSCE) oraz wezmą udział w testowym egzaminie OSCE z użyciem scenariuszy symulacyjnych.</p> <p>Łączna liczba godzin szkolenia: 16h.</p>		

7.2. KSZTAŁCENIE DODATKOWYCH KOMPETENCJI Z ZAKRESU ZMIENIAJĄCYCH SIĘ TRENDÓW EPIDEMIOLOGICZNYCH I DEMOGRAFICZNYCH

Program Rozwojowy na kierunku pielęgniarstwo w PWSZ w Nysie zakłada również prowadzenie cyklu szkoleń dla studentów studiów pierwszego stopnia w zakresie zmieniających się trendów epidemiologiczno-demograficznych.

Jest to kształcenie wykraczające poza program studiów w wyniku, którego studenci zdobędą dodatkowe kwalifikacje, które dotyczą interdyscyplinarnej opieki długoterminowej nad osobami starszymi.

Wsparciem tym zostanie objętych łącznie 64 studentów trzeciego roku studiów pierwszego stopnia w dwóch kolejnych latach (32 osoby w roku akademickim 2020/2021 oraz 32 osoby w roku akademickim 2021/2022).

Szkolenie pt.: *„Interdyscyplinarna opieka długoterminowa nad osobami starszymi”* składa się z pięciu modułów. W ramach szkolenia studentka/ student zrealizuje łącznie 125 godzin.

Szkolenie, pt.: „Interdyscyplinarna opieka długoterminowa nad osobami starszymi”			
Moduł	Wykład	Ćwiczenia/ warsztaty	Zajęcia praktyczne
Moduł 1: Psychospołeczne aspekty wieku podeszłego	10h	-	-
Moduł 2: Ocena stanu zdrowia pacjenta w wieku podeszłym	5h	5h	5h
Moduł 3: Edukacja osób starszych i ich rodzin	5h	5h	5h

Moduł 4: Opieka długoterminowa nad osobami starszymi: - z chorobami przewlekłymi i długotrwanie unieruchomionymi, - z zaburzeniami psychicznymi i zaburzeniami zachowania; - z ograniczoną sprawnością ruchową i z niepełnosprawnością	10h	-	10h oraz 10h w MCSM
Moduł 5. Komunikacja z osobą starszą i ich rodziną- kształtowanie kompetencji miękkich Zajęcia z tego zakresu jako zajęcia warsztatowe poprowadzone będą przez trenera personalnego z uprawnieniami couch.	-	15h	-
Łącznie liczba godzin:	30	25	30
Praktyka zawodowa w module 4. PZ: 40 h			
Praktyka zawodowa w podmiotach leczniczo- opiekuńczych: <ul style="list-style-type: none"> • Zakład opiekuńczo-leczniczy/ Zakład pielęgnacyjno-opiekuńczy (5h), • Pielęgniarska opieka długoterminowa domowa (5h), • Oddział reumatologiczny (5h), • Poradnia diabetologiczna (5h), • Oddział neurologiczny(5h), • Dom pomocy społecznej dla osób niepełnosprawnych intelektualnie/Zakład pielęgnacyjno-opiekuńczy dla osób niepełnosprawnych intelektualnie/Oddział psychiatryczny(10h), • Oddział rehabilitacji(5h), 			
Łącznie liczba godzin kształcenia: 125h			

8. MATERIAŁY DYDAKTYCZNE W PROCESIE KSZTAŁCENIA METODAMI SYMULACJI MEDYCZNEJ

W ramach projektu zostaną przygotowane materiały dydaktyczne, które będą stanowić podstawę budowania procesu kształcenia praktycznego opartego na metodach symulacji medycznej w Monoprofilowym Centrum Symulacji Medycznej.

Zostanie przygotowana ekspertyza programu studiów z realizacją określonych efektów uczenia się w MCSM, podręcznik symulacji medycznej, scenariusze symulacji medycznej niskiej, pośredniej i wysokiej wierności.

8.1 PRZYGOTOWANIE EKSPERTYZY

Ekspertyza dotyczyć będzie analizy treści nauczanych metodą symulacji medycznej i zostanie wykonana w ramach usługi zewnętrznej przez doświadczonych dydaktyków realizujących już kształcenie praktyczne na kierunku pielęgniarstwo w centrum symulacji medycznej.

Ekspertyza ma stanowić rekomendację w doborze efektów uczenia się głównie w dziedzinie umiejętności praktycznych i kompetencji społecznych realizowanych metodami symulacji medycznej w ramach poszczególnych modułów/ przedmiotów, na odpowiednim etapie studiów w sześciosemestralnym cyklu kształcenia, w zgodności z ogólnymi założeniami standardu kształcenia na studiach pierwszego stopnia na kierunku pielęgniarstwo.

W ekspertyzie ocenie zostanie poddany obowiązujący program studiów na kierunku pielęgniarstwo i zostaną wskazane propozycje wprowadzenia zmian w postaci zastosowania i połączenia różnych form symulacji w realizacji wskazanych efektów uczenia się.

Na podstawie ekspertyzy zostanie przygotowany program studiów z realizacją kształcenia praktycznego metodami symulacji medycznej na kierunku pielęgniarstwo w PWSZ w Nysie.

8.2 PRZYGOTOWANIE PODRĘCZNIKA SYMULACJI MEDYCZNEJ

Podręcznik symulacji medycznej zostanie przygotowany w ramach usługi zewnętrznej.

W przygotowaniu podręcznika zostaną wykorzystane materiały szkoleniowe (pisemne, dźwiękowe i wideo) oraz scenariusze symulacyjne wytworzone w trakcie szkoleń kadry dydaktycznej oraz scenariusze przygotowane przez zespół dydaktyczny nauczycieli praktycznej nauki zawodu odpowiedzialnych za przygotowanie wzorcowego pakietu scenariuszy.

Podręcznik będzie obejmował metodykę procesu kształcenia praktycznego w symulacji medycznej na kierunku pielęgniarstwo w odniesieniu do poszczególnych etapów zdobywania złożonych kompetencji zawodowych.

Podręcznik stanowić będzie rodzaj przewodnika dla nauczycieli i studentów, który będzie zawierał informacje dotyczące:

- zasad przygotowania i prowadzenia zajęć symulacyjnych metodami niskiej, pośredniej i wysokiej wierności,
- zasad i schematów tworzenia scenariuszy symulacyjnych dla zajęć prowadzonych metodą niskiej, pośredniej i wysokiej wierności,
- zasad i form prowadzenia sesji symulacyjnej, w tym zasady prowadzenia prebryfingu i debryfingu.

- zasad organizacji i prowadzenia Obiektywnych Strukturyzowanych Egzaminów Klinicznych (OSCE).

Podręcznik będzie przygotowany również w formie elektronicznej co umożliwi jego wykorzystanie na platformie edukacyjnej.

8.3 PRZYGOTOWANIE BAZY SCENARIUSZY SYMULACJI MEDYCZNEJ

Zadaniem kadry dydaktycznej realizującej kształcenie praktyczne na kierunku pielęgniarstwo będzie opracowanie i stworzenie zbiorów scenariuszy prostych i złożonych sytuacji klinicznych służących do nauki i doskonalenia umiejętności prowadzenia procesu opiekuńczo - pielęgnacyjnego, procesu diagnostycznego, procesu terapeutycznego oraz innych umiejętności zawodowych, w tym kompetencji miękkich, takich jak: planowanie i przewidywanie rozwoju sytuacji w określonych przypadkach medycznych, podejmowanie właściwych decyzji, właściwe komunikowanie werbalne i pozawerbalne z pacjentem, jego rodziną i członkami zespołu terapeutycznego, umiejętność przydzielania i koordynacji zadań w zespole, zapobieganie zdarzeniom niepożądanym.

Scenariusze symulacji zostaną przygotowane w oparciu o materiały szkoleniowe oraz scenariusze symulacyjne wytworzone w trakcie realizowanych w projekcie szkoleń z zakresu metodyki kształcenia w centrum symulacji.

Przygotowane scenariusze będą zintegrowane z programem studiów pierwszego stopnia na kierunku pielęgniarstwo oraz z kartami opisu modułu kształcenia (sylabusami) określonych przedmiotów w odniesieniu do przypisanych efektów uczenia się, które osiągnąć będą metodami symulacji medycznej w MCSM.

W grupie nauczycieli zostanie wytypowanych dziewięciu nauczycieli, którzy będą odpowiedzialni za utworzenie pierwszych wzorcowych scenariuszy.

Czas realizacji tego zadania wynosi łącznie 180 godzin.

Grupę stanowić będzie:

- jeden nauczyciel na stanowisku profesora uczelni (20h pracy/os.),
- trzech nauczycieli na stanowisku wykładowców (30h pracy/os.),
- pięciu nauczycieli na stanowisku instruktora (22h pracy/os.).

Pozostali nauczyciele/ instruktorzy na podstawie wzorów i w oparciu o bieżące nabywanie umiejętności kształcenia metodami symulacji medycznej będą tworzyć nowe scenariusze do wyznaczonych ćwiczeń i zajęć praktycznych w ramach prowadzonego przedmiotu wzbogacając jednocześnie istniejący zbiór scenariuszy.

Zostanie założona baza scenariuszy klinicznych do wykorzystania w procesie kształcenia na kierunku pielęgniarstwo w MCSM.

Baza w swoich zasobach obejmie również materiały audio i wideo z przeprowadzanych zajęć praktycznych w MCSM z użyciem określonego scenariusza.

Opracowane i umieszczone w bazie scenariusze także stanowią będą projekt odpowiedniego zaprogramowania symulatorów medycznych do realizacji zajęć dydaktycznych - symulacyjnych według dedykowanych scenariuszy.

Budowanie bazy scenariuszy i zamieszczanie ich na platformie zajęć edukacyjnych w MCSM będzie procesem stałym, wymagającym bieżącej ich analizy w wewnętrznych zespołach przedmiotowo-metodycznych.

Planowana jest również wymiana scenariuszy pomiędzy uczelniami prowadzącymi kształcenie praktyczne w MCSM na kierunku pielęgniarstwo. Taka praktyka pozwoli na wymianę doświadczeń oraz doskonalenie metod i narzędzi symulacji medycznej mających zastosowanie w kształceniu zawodowym.

Zaplanowany jest również udział wykładowców i instruktorów w konferencji szkoleniowej "Symulacja Medyczna nową metodą kształcenia pielęgniarek i położnych".

8.4 PLATFORMA EDUKACYJNA W KSZTAŁCENIU METODAMI SYMULACJI MEDYCZNEJ

Platforma edukacyjna stanowić będzie narzędzie wspomagające proces kształcenia praktycznego w Monoprofilowym Centrum Symulacji Medycznej.

Pozwoli na założenie bazy scenariuszy symulacyjnych, umieszczanie materiałów źródłowych i materiałów instruktażowych dla studentów i nauczycieli oraz umożliwi prowadzenie konsultacji online w ramach prowadzonego kursu.

Za pośrednictwem platformy gromadzone będą materiały audio-video z przeprowadzonych sesji symulacyjnych oraz z przeprowadzonych egzaminów OSCE.

Na platformie zamieszczane będą również informacje dla technika i informatyka, którzy są odpowiedzialni za przygotowanie sprzętu do zajęć symulacyjnych zgodnie z wybranym scenariuszem.

9. KSZTAŁCENIE PRAKTYCZNE NA STUDIACH PIERWSZEGO STOPNIA NA KIERUNKU PIELĘGNIARSTWO W MONOPROFILOWYM CENTRUM SYMULACJI MEDYCZNEJ

Kształcenie praktyczne na studiach pierwszego stopnia na kierunku pielęgniarstwo zgodnie z obowiązującym standardem kształcenia obejmuje 2300 godzin (1100 godzin – zajęcia praktyczne oraz 1200 godzin – praktyki zawodowe).

W projekcie minimalna liczba godzin kształcenia praktycznego, która powinna zostać realizowana w MCSM wynosi 5% ogólnej liczby godzin przypadającej na kształcenie praktyczne, tj. 115 godzin i dotyczy ona przedmiotów z dziedziny nauk

w zakresie podstaw opieki pielęgniarskiej i w zakresie specjalistycznej opieki pielęgniarskiej.

Na studiach pierwszego stopnia na kierunku pielęgniarstwo w pełnym cyklu kształcenia zaplanowano 300 godzin zajęć dydaktycznych realizowanych metodami symulacji medycznej w MCSM, w tym 175 godzin to ćwiczenia praktyczne z przedmiotów: podstawy pielęgniarstwa, badanie fizykalne, podstawy ratownictwa medycznego oraz 125 godzin zajęć praktycznych z przedmiotów:

- Podstawy pielęgniarstwa,
- Podstawowa opieka zdrowotna,
- Anestezjologia i pielęgniarstwo w zagrożeniu życia,
- Chirurgia i pielęgniarstwo chirurgiczne,
- Choroby wewnętrzne i pielęgniarstwo internistyczne,
- Geriatria i pielęgniarstwo geriatryczne,
- Neurologia i pielęgniarstwo neurologiczne,
- Opieka paliatywna,
- Pediatria i pielęgniarstwo pediatryczne,
- Pielęgniarstwo opieki długoterminowej,
- Położnictwo, ginekologia i pielęgniarstwo położniczo-ginekologiczne
- Psychiatria i pielęgniarstwo psychiatryczne.

Zajęcia praktyczne ww. przedmiotów prowadzone będą metodami pośredniej i wysokiej wierności, a także w formie zajęć z udziałem pacjenta standaryzowanego.

Ćwiczenia z takich przedmiotów, jak: podstawy pielęgniarstwa, badanie fizykalne, podstawy ratownictwa medycznego głównie realizowane będą w formie zajęć niskiej wierności, część ćwiczeń z przedmiotu badanie fizykalne zostanie zrealizowanych metodą wysokiej wierności z udziałem pacjenta standaryzowanego.

9.1 PROGRAM STUDIÓW PIERWSZEGO STOPNIA NA KIERUNKU PIELEŃNIARSTWO Z REALIZACJĄ KSZTAŁCENIA PRAKTYCZNEGO METODAMI SYMULACJI MEDYCZNEJ W MCSM

Na studiach pierwszego stopnia na kierunku pielęgniarstwo nastąpi dostosowanie i doskonalenie programów studiów z uwzględnieniem realizacji kształcenia praktycznego metodami symulacji medycznej w MCSM.

Przygotowano następującą dokumentację procesu dydaktycznego stanowiącą program studiów pierwszego stopnia na kierunku pielęgniarstwo z realizacją kształcenia praktycznego w MCSM:

1. Harmonogram kształcenia praktycznego w MCSM na studiach pierwszego stopnia na kierunku pielęgniarstwo (dla pełnego cyklu kształcenia) jako załącznik do obowiązującego harmonogramu studiów pierwszego stopnia na kierunku pielęgniarstwo – 2019-2020 – *załącznik nr 1 do Programu Rozwojowego*
2. Efekty uczenia się w procesie kształcenia praktycznego w Monoprofilowym Centrum Symulacji Medycznej – *załącznik nr 2 do Programu Rozwojowego*
3. Szczegółowe efekty uczenia się w kształceniu praktycznym w Monoprofilowym Centrum Symulacji Medycznej- *załącznik nr 3 do Programu Rozwojowego*

Harmonogram kształcenia praktycznego w MCSM na studiach pierwszego stopnia na kierunku pielęgniarstwo (dla pełnego cyklu kształcenia)

(Dokument stanowi załącznik do obowiązującego harmonogramu studiów pierwszego stopnia na kierunku pielęgniarstwo – 2019-2020)

Pierwszy rok studiów					
Semestr studiów	Przedmiot	Liczba godzin kształcenia praktycznego realizowanych w MCSM			
		ĆW- NW	ZP- PW	ZP-WW	PS
I	Podstawy pielęgniarstwa	75	-	-	-
II	Podstawy pielęgniarstwa	75	5	-	-
	Badanie fizykalne	10	-	-	5
	Choroby wewnętrzne i pielęgniarstwo internistyczne	-	5		
	Podstawowa opieka zdrowotna	-	5		
Łączna liczba godzin na pierwszym roku studiów:		160	15	-	5

180 godz.					
Drugi rok studiów					
III	Choroby wewnętrzne i pielęgniarstwo internistyczne	-	5	-	-
	Chirurgia i pielęgniarstwo chirurgiczne	-	5	-	-
	Neurologia i pielęgniarstwo neurologiczne	-	5	-	-
IV	Podstawowa opieka zdrowotna	-	-	5	-
	Choroby wewnętrzne i pielęgniarstwo internistyczne	-	-	5	5
	Chirurgia i pielęgniarstwo chirurgiczne	-	5	-	-
	Geriatryczna i pielęgniarstwo geriatryczne	-	5	-	-
	Neurologia i pielęgniarstwo neurologiczne	-	-	-	-
	Pedagogia i pielęgniarstwo pediatryczne	-	5	-	-
	Podstawy ratownictwa medycznego	10	-	-	-
Łączna liczba godzin na drugim roku studiów: 55 godz.		10	30	10	5
Trzeci rok studiów					
V	Anestezjologia i pielęgniarstwo w zagrożeniu życia	-	5	-	-
	Chirurgia i pielęgniarstwo chirurgiczne	-	-	5	5
	Geriatryczna i pielęgniarstwo geriatryczne	-	-	5	-
	Opieka paliatywna	-	5	-	-
	Pedagogia i pielęgniarstwo pediatryczne	-	-	5	-
	Psychiatria i pielęgniarstwo psychiatryczne	-	5	-	-
	Położnictwo, ginekologia i pielęgniarstwo położniczo-ginekologiczne	-	5	-	-
VI	Anestezjologia i pielęgniarstwo w zagrożeniu życia	-	-	5	-

	Pielęgniarstwo opieki długoterminowej	-	5	-	-
	Pediatria i pielęgniarstwo pediatryczne	-	5	-	5
	Psychiatria i pielęgniarstwo psychiatryczne	-	-	-	5
	Łączna liczba godzin na 3 roku studiów: 65 godz.	-	30	20	15
	Łączna liczba godzin w pełnym cyklu kształcenia: 300 godz.	170	75	30	20 + 5 BF

Legenda:

Zajęcia dydaktyczne prowadzone metodami symulacji medycznej

ĆW- ćwiczenia praktyczne, NW (niska wierność)

ZP- zajęcia praktyczne, PW (pośrednia wierność)

ZP- zajęcia praktyczne, WW (wysoka wierność)

PS (pacjent standaryzowany) - zajęcia praktyczne oraz część ćwiczeń (badanie fizykalne)

9.2 ZAJĘCIA DYDAKTYCZNE Z PACJENTEM STANDARYZOWANYM

W ramach projektu zostaną wdrożone zajęcia dydaktyczne z pacjentami standaryzowanymi. W tym celu zostanie przygotowana grupa osób przygotowanych do odgrywania roli pacjenta standaryzowanego na użytek zajęć dydaktycznych i Obiektywnych Strukturyzowanych Egzaminów Klinicznych (OSCE).

Zajęcia z udziałem pacjentów standaryzowanych prowadzone będą w zakresie następujących przedmiotów: badanie fizykalne, choroby wewnętrzne i pielęgniarstwo internistyczne, chirurgia i pielęgniarstwo chirurgiczne, pielęgniarstwo pediatryczne (pacjent standaryzowany w roli rodzica) i pielęgniarstwo psychiatryczne.

Zajęcia dydaktyczne z udziałem pacjentów standaryzowanych rozpoczną się w roku akademickim 2021/2022.

9.3 OBIEKTYWNE STRUKTURYZOWANE EGZAMINY KLINICZNE

Nastąpi przygotowanie i stopniowe wdrażanie Obiektywnych Strukturyzowanych Egzaminów Klinicznych (OSCE) w wybranych grupach studenckich.

W roku akademickim 2020-2021 studenci po zakończonych zajęciach z podstaw pielęgniarstwa odbędą Obiektywny Strukturyzowany Egzamin Kliniczny w wersji podstawowej, którego zastosowanie zostanie w kolejnych latach rozszerzone zgodnie z programem.

Od roku akademickiego 2021-2022 w zakresie przedmiotu podstawy pielęgniarstwa po zakończonych ćwiczeniach i zajęciach praktycznych będzie prowadzony mini egzamin OSCE w II semestrze.

Również w tym czasie egzaminy OSCE zostaną wprowadzone do przedmiotów dyplomowych po zakończonych zajęciach praktycznych z danego modułu:

- choroby wewnętrzne i pielęgniarstwo internistyczne – egzamin OSCE w semestrze IV
- chirurgia i pielęgniarstwo chirurgiczne- egzamin OSCE w semestrze V
- pediatria i pielęgniarstwo pediatryczne – egzamin OSCE w semestrze VI.

W roku akademicki 2023-2024 zostanie zorganizowany pierwszy praktyczny egzamin dyplomowy w formie Obiektywnego Strukturyzowanego Egzaminu Klinicznego dla rocznika rozpoczynającego kształcenie w roku akademickim 2021-2022.

9.4 PRZEBIEG KSZTAŁCENIA PRAKTYCZNEGO NA STUDIACH PIERWSZEGO STOPNIA NA KIERUNKU PIELĘGNIARSTWO W MCSM W TRAKCIE TRWANIA PROJEKTU

PLAN REALIZACJI KSZTAŁCENIA PRAKTYCZNEGO W MCSM W ROKU AKADEMICKIM 2020-2021

Pierwszy rok studiów					
Semestr studiów	Przedmiot	Liczba godzin kształcenia praktycznego realizowanych w MCSM			
		ĆW- NW	ZP- PW	ZP- WW	PS
I	Podstawy pielęgniarstwa	75	-	-	-
II	Podstawy pielęgniarstwa	75	5	-	-
	Badanie fizykalne	15	-	-	-
	Choroby wewnętrzne i pielęgniarstwo internistyczne	-	5	-	-
	Podstawowa opieka zdrowotna	-	5	-	-
Łącznie liczba godzin: 180 godz.		165	15	-	-
Drugi rok studiów					
IV	Podstawowa opieka zdrowotna	-	-	5	-
	Choroby wewnętrzne i pielęgniarstwo internistyczne	-	-	5	-
	Chirurgia i pielęgniarstwo chirurgiczne	-	5	-	-

	Geriatryka i pielęgniarstwo geriatryczne	-	5	-	-
	Neurologia i pielęgniarstwo neurologiczne	-	-	-	-
	Pediatria i pielęgniarstwo pediatryczne	-	5	-	-
	Podstawy ratownictwa medycznego	10	-	-	-
Łącznie liczba godzin: 35 godz.		10	15	10	-
Trzeci rok studiów					
VI	Anestezjologia i pielęgniarstwo w zagrożeniu życia	-	10	10	-
	Pediatria i pielęgniarstwo pediatryczne	-	10	10	-
	Położnictwo, ginekologia i pielęgniarstwo położniczo-ginekologiczne	-	10	5	-
Łącznie liczba godzin: 55 godz.		-	30	25	-
Łącznie liczba godzin w roku akademickim 2020-2021: 270 godz.		175	60	35	-

**PLAN REALIZACJI KSZTAŁCENIA PRAKTYCZNEGO W MCSM
W ROKU AKADEMICKIM 2021-2022**

Pierwszy rok studiów					
Semestr studiów	Przedmiot	Liczba godzin kształcenia praktycznego realizowanych w MCSM			
		ĆW- NW	ZP- PW	ZP-WW	PS
I	Podstawy pielęgniarstwa	75	-	-	-
II	Podstawy pielęgniarstwa	75	5	-	-
	Badanie fizykalne	10	-	-	5
	Choroby wewnętrzne i pielęgniarstwo internistyczne	-	5		
	Podstawowa opieka zdrowotna	-	5		

59

Łącznie liczba godzin: 180 godz.		160	15	-	5
Drugi rok studiów					
III	Choroby wewnętrzne i pielęgniarstwo internistyczne	-	5	-	-
	Chirurgia i pielęgniarstwo chirurgiczne	-	5	-	-
	Neurologia i pielęgniarstwo neurologiczne	-	5	-	-
IV	Podstawowa opieka zdrowotna	-	-	5	-
	Choroby wewnętrzne i pielęgniarstwo internistyczne	-	-	5	5
	Chirurgia i pielęgniarstwo chirurgiczne	-	5	-	-
	Geriatryczna i pielęgniarstwo geriatryczne	-	5	-	-
	Neurologia i pielęgniarstwo neurologiczne	-	-	-	-
	Pedagogia i pielęgniarstwo pedagogiczne	-	5	-	-
	Podstawy ratownictwa medycznego	10	-	-	-
Łącznie liczba godzin: 55 godz.		10	30	10	5
Trzeci rok studiów					
V	Anestezjologia i pielęgniarstwo w zagrożeniu życia	-	5	-	-
	Chirurgia i pielęgniarstwo chirurgiczne	-	-	5	5
	Geriatryczna i pielęgniarstwo geriatryczne	-	-	5	-

60

	Opieka paliatywna	-	5	-	-
	Pediatria i pielęgniarstwo pediatryczne	-	-	5	-
	Psychiatria i pielęgniarstwo psychiatryczne	-	5	-	-
	Położnictwo, ginekologia i pielęgniarstwo położniczo-ginekologiczne	-	5	-	-
VI	Anestezjologia i pielęgniarstwo w zagrożeniu życia	-	-	5	-
	Pielęgniarstwo opieki długoterminowej	-	5	-	-
	Pediatria i pielęgniarstwo pediatryczne	-	5	-	5
	Psychiatria i pielęgniarstwo psychiatryczne	-	-	-	5
Łącznie liczba godzin: 65 godz.		-	30	20	15
Łącznie liczba godzin w roku akademickim 2021-2022: 300 godz.		172	75	30	20 + 5 BF

**PLAN REALIZACJI KSZTAŁCENIA PRAKTYCZNEGO W MCSM
W ROKU AKADEMICKIM 2022- 2023**

Pierwszy rok studiów					
Semestr studiów	Przedmiot	Liczba godzin kształcenia praktycznego realizowanych w MCSM			
		ĆW- NW	ZP- PW	ZP-WW	PS
I	Podstawy pielęgniarstwa	75	-	-	-
Łącznie liczba godzin: 75 godz.		75	-	-	-
Drugi rok studiów					
III	Choroby wewnętrzne i pielęgniarstwo internistyczne	-	5	-	-
	Chirurgia i pielęgniarstwo chirurgiczne	-	5	-	-
	Neurologia i pielęgniarstwo neurologiczne	-	5	-	-
Łącznie liczba godzin: 15 godz.		-	15	-	-
Trzeci rok studiów					
V	Anestezjologia i pielęgniarstwo w zagrożeniu życia	-	5	-	-
	Chirurgia i pielęgniarstwo chirurgiczne	-	-	5	5
	Geriatryczna i pielęgniarstwo geriatryczne	-	-	5	-
	Opieka paliatywna	-	5	-	-

	Pediatria i pielęgniarstwo pediatryczne	-	-	5	-
	Psychiatria i pielęgniarstwo psychiatryczne	-	5	-	-
	Położnictwo, ginekologia i pielęgniarstwo położniczo-ginekologiczne	-	5	-	-
	Łącznie liczba godzin: 40 godz.	-	20	15	5
	Łącznie liczba godzin w roku akademickim 2022-2023: 130 godz.	75	35	15	5

10. JAKOŚĆ KSZTAŁCENIA W MONOPROFILOWYM CENTRUM SYMULACJI MEDYCZNEJ

10.1. POLITYKA JAKOŚCI – ROZWÓJ KIERUNKU *PIELĘGNIARSTWO* W PWSZ W NYSIE

Politykę jakości można zdefiniować jako ogół zamierzeń i kierunków działań organizacji dotyczących jakości, w sposób formalny wyrażony przez jej kierownictwo. Zatem polityka jakości i cele dotyczące jakości są ustanawiane jako wytyczne do kierowania uczelnią. Determinują one pożądane wyniki i są pomocne w wykorzystaniu jej zasobów do osiągnięcia tych wyników. Polityka jakości stwarza ramy do ustanowienia i przeglądu celów dotyczących jakości. Cele dotyczące jakości muszą być spójne z polityką jakości i zobowiązaniem do ciągłego doskonalenia, co powinno znaleźć swoje odzwierciedlenie w sformułowanej misji i strategii uczelni, a następnie w podejmowanych na rzecz doskonalenia jakości działaniach umożliwiających osiągnięcie zakładanych celów.

Misja PWSZ w Nysie brzmi następująco: „Państwowa Wyższa Szkoła Zawodowa w Nysie jest nowoczesnym ośrodkiem dydaktyczno-naukowym, kształcącym młodzież oraz inne grupy wiekowe. Uczelnia dba o szeroki rozwój: oferty kształcenia, pracowników, zaplecza dydaktyczno-naukowego oraz internacjonalizację. Kształci i rozwija umiejętności, które pozwalają podejmować pracę w wyuczonym zawodzie, a także kontynuować studia w uczelniach akademickich w Polsce i Europie. Jest uczelnią wpisującą się w akademicką tradycję Nysy i ukierunkowaną na współpracę z regionem.”

Strategia Państwowej Wyższej Szkoły Zawodowej w Nysie na lata 2021-2024 zakłada trzy cele strategiczne: najwyższą jakość kształcenia, nowoczesne i efektywne zarządzanie Uczelnią oraz wiodącą rolę Uczelni w rozwoju regionu. Wspomniane cele były także zawarte w dokumentach określających strategię rozwoju Uczelni w latach poprzedzających.

Koncepcja i cele kształcenia na kierunku *pielęgniarstwo* doskonale wpisują się w misję i strategię PWSZ w Nysie. Studia I stopnia prowadzone są niemal od początku istnienia Państwowej Wyższej Szkoły Zawodowej w Nysie, która została powołana do życia w 2001 r. Studia na kierunku pielęgniarstwo zostały uruchomione już w drugim roku funkcjonowania Uczelni, tj. w 2002 r. Kształcenie na studiach pierwszego i drugiego stopnia na kierunku *pielęgniarstwo* nawiązuje do misji Uczelni oraz jest sukcesywnie rozwijane i doskonalone mając na uwadze zarówno potrzeby regionu, jak również wyzwania globalne, przede wszystkim problemy demograficzno-społeczne. Prowadzenie kształcenia na kierunku *pielęgniarstwo* obrazuje szeroką działalność dydaktyczną i naukową kierunku skierowaną na problemy demograficzno-społeczne naszego regionu. Doskonała współpraca ze szpitalami naszego regionu, przede wszystkim ze Szpitalem Powiatowym w Nysie oraz Specjalistycznym Szpitalem w Głuchołazach skutkuje obopólnymi korzyściami. Uczelnia ma możliwość prowadzenia praktycznej nauki zawodu na kierunku *pielęgniarstwo*, a szpitale pozyskują dobrze wykwalifikowaną kadrę pielęgniarską przygotowaną zgodnie z potrzebami rynku świadczeń zdrowotnych. Kadra medyczna i pielęgniarska szpitali wspiera PWSZ w Nysie w procesie kształcenia studentów.

Kolejnymi etapami rozwoju kierunku *pielęgniarstwo*, po uruchomieniu studiów I stopnia, było uruchomienie w 2008 r. licencjackich studiów pomostowych i rozpoczęcie kształcenia pielęgniarek posiadających już dyplom ukończenia szkoły kształcącej w zawodzie pielęgniarki, a następnie w roku 2015/2016 wprowadzenie kształcenia na poziomie studiów II stopnia. Stałe, wysokie zapotrzebowanie na wysoko wykwalifikowaną kadrę pielęgniarską, doprowadziło do podjęcia decyzji o uruchomieniu od roku ak. 2015/2016 stacjonarnych studiów pierwszego stopnia w tzw. trybie weekendowym, prowadzonych nieprzerwanie do dziś. Taka forma kształcenia umożliwiła i nadal umożliwia zdobycie niezwykle potrzebnych kwalifikacji i zatrudnienie w zawodzie pielęgniarki/pielęgniarsza, szczególnie w przypadku osób czynnych zawodowo, chcących się przekwalifikować. Ta forma kształcenia wymaga ogromnego wysiłku organizacyjnego (m.in. planowanie zajęć praktycznych od poniedziałku do piątku, natomiast zajęć teoretycznych w weekendy), jednak cieszy się ogromnym zainteresowaniem kandydatów na studia.

Współpraca z otoczeniem społeczno-gospodarczym, przyczyniająca się do doskonalenia jakości kształcenia, co szczególnie istotne jest w przypadku studiów o profilu praktycznym, jest stale intensyfikowana. W ramach wieloletniej współpracy z: Zespołem Opieki Zdrowotnej w Nysie, Zespołem Opieki Zdrowotnej w Głuchołazach,

Samodzielnym Publicznym Zespołem Opieki Zdrowotnej MSWiA w Głuchołazach oraz z Brzeskim Centrum Medycznym, obecnie wdrażany jest opracowany przez Departament Pielęgniarek i Położnych przy Ministerstwie Zdrowia „Model współpracy uczelni z podmiotami leczniczymi w celu wzrostu jakości kształcenia praktycznego na kierunku pielęgniarstwo”. W 2018 r. zostało zawarte porozumienie pomiędzy PWSZ w Nysie a Powiatem Brzeskim i Brzeskim Centrum Medycznym w zakresie stworzenia warunków do prowadzenia kształcenia praktycznego w szpitalu w Brzegu, a w przyszłości utworzenia na terenie Brzegu Filii PWSZ w Nysie. Oprócz tego, stale nawiązywana i rozwijana jest współpraca i organizowanie kształcenia praktycznego w zakładach opieki zdrowotnej naszego regionu.

Rozwój kierunku pielęgniarstwo nie byłby możliwy bez inwestowania w nowoczesne zaplecze dydaktyczne. Od roku ak. 2017/2018, w związku z decyzją o utworzeniu Centrum Symulacji Medycznych w Instytucie Nauk Medycznych w PWSZ w Nysie (obecnie Wydziale Nauk Medycznych), rozpoczęto intensywne prace na rzecz utworzenia nowoczesnego zaplecza dydaktycznego umożliwiającego kształcenie praktyczne metodami symulacji medycznej w odpowiednio wyposażonych pracowniach oraz rozwój metod i technik kształcenia na odległość. Działania te wiążą się m.in. z pozyskaniem środków w ramach projektów i programów:

1. Program Ministerstwa Nauki i Szkolnictwa Wyższego pt.: *„Dydaktyczna inicjatywa doskonałości”* (wcześniej *„Wsparcie rozwoju kształcenia na profilu praktycznym w publicznych uczelniach zawodowych”*), w ramach, którego na Wydziale Nauk Medycznych na kierunku *pielęgniarstwo* zmodernizowano i wyposażono w dodatkowe pomoce dydaktyczne pracownie anatomii, fizjologii, badań fizykalnych, badań psychofizycznych, psychometrycznych i audiometrii oraz pracownie umiejętności pielęgniarskich.
2. Projekt pt.: *„Rozwój praktycznych kompetencji i kwalifikacji studentów oraz kadry PWSZ w Nysie wraz z dostosowaniem ich do potrzeb rynkowych”*, współfinansowany przez Unię Europejską w ramach Europejskiego Funduszu Społecznego (Program Operacyjny Wiedza, Edukacja, Rozwój, priorytet 3) w PWSZ w Nysie, w ramach którego został zakupiony sprzęt medyczny i pomoce dydaktyczne celem wyposażenia specjalistycznych pracowni Centrum Symulacji Medycznych kierunku *pielęgniarstwo*.
3. Projekt pn. *„Program rozwoju PWSZ w Nysie etap II - doskonalenie jakości kształcenia”* (w ramach PO WER 3.5), w ramach którego rozwijane jest wykorzystanie metod i technik kształcenia na odległość, w tym utworzenie nowoczesnej platformy e-learningowa oraz przygotowanie materiałów wspomagających tradycyjne formy kształcenia.
4. W roku akademickim 2019/2020 przystąpiono do II edycji konkursu pt.: *„Monoprofilowe Centrum Symulacji Medycznych na kierunku pielęgniarstwo i położnictwo”*.

Prowadzenie zajęć w pracowniach nowoczesnego Monoprofilowego Centrum Symulacji Medycznej pozwoli na lepsze dostosowanie oferty do potrzeb i wymagań otoczenia oraz zmieniających się standardów opieki medycznej, a także zwiększenie

atrakcyjności oferty kształcenia na kierunku *pielęgniarstwo*. Dzięki MCSM oczekiwane jest także dalsze doskonalenie jakości oraz efektywności nauczania praktycznego poprzez zwiększenie możliwości osiągania przez studentów zakładanych efektów uczenia się w kategoriach umiejętności i kompetencji społecznych (praca zespołowa, podejmowanie decyzji, komunikacja z pacjentem, rozwiązywanie konfliktów, radzenie sobie ze stresem). W MCSM realizowane będą skomplikowane, także rzadkie scenariusze w warunkach zapewniających komfort studenta bez zbędnego ryzyka dla pacjenta, co niewątpliwie przyczyni się do aktywizowania studentów podczas zajęć. Funkcjonowanie MCSM poprawi także możliwości organizacyjne kształcenia praktycznego, szczególnie w sytuacjach nieprzewidzianych, powodujących utrudniony dostęp do placówek medycznych, z czym choćby mamy do czynienia obecnie w związku z pandemią koronawirusa.

Pisząc o rozwoju kierunku *pielęgniarstwo* i doskonaleniu jakości kształcenia, nie sposób nie wspomnieć o działaniach służących rozwojowi kompetencji naukowych i dydaktycznych kadry prowadzącej zajęcia na kierunku *pielęgniarstwo*.

W PWSZ w Nysie wdrożono mechanizmy efektywnego rozwoju naukowego nauczycieli akademickich. Uczelnia od początku swojego istnienia wspiera rozwój naukowy pracowników, finansując koszty przewodów doktorskich i postępowania habilitacyjnego, prowadzenie badań, uczestnictwo w konferencjach naukowych. Ponadto, jednym z warunków zatrudnienia samodzielnych pracowników naukowych w PWSZ w Nysie jako dodatkowym miejscem pracy (zgodnie z polityką zatrudnienia) jest wspieranie w rozwoju naukowym kadry Uczelni. Efektem przyjętych rozwiązań są m.in. stopnie naukowe uzyskane przez pracowników Wydziału Nauk Medycznych oraz realizowanie badań przez zespoły naukowe.

Kompetencje dydaktyczne nauczycieli akademickich prowadzących zajęcia na kierunku *pielęgniarstwo* podnoszone są m.in. poprzez udział w szkoleniach, kursach i warsztatach realizowanych w ramach projektów pt.: „*Rozwój praktycznych kompetencji i kwalifikacji studentów oraz kadry PWSZ w Nysie wraz z dostosowaniem ich do potrzeb rynkowych*” oraz „*Program rozwoju PWSZ w Nysie etap II – doskonalenie jakości kształcenia*”, współfinansowanych przez Unię Europejską w ramach Europejskiego Funduszu Społecznego (Program Operacyjny Wiedza, Edukacja, Rozwój, priorytet 3).

Koncepcja i cele kształcenia na kierunku *pielęgniarstwo*, a także jego permanentny rozwój, wpisują się także w inny cel szczegółowy strategii, mianowicie „*przeciwdziałanie depopulacji regionu*”. Kształcimy wysoko wykwalifikowanych absolwentów na kierunku *pielęgniarstwo*, na których zapotrzebowanie zgłaszają zakłady opieki zdrowotnej. Również okoliczne szpitale i inne podmioty lecznicze włączają się w kształtowanie i realizację procesu kształcenia na kierunku *pielęgniarstwo* poprzez stwarzanie odpowiednich warunków współpracy w zakresie prowadzenia praktycznej nauki zawodu w oddziałach o różnej specjalności medycznej, prowadzenie wykładów i innych zajęć o charakterze otwartym w Uczelni lub zapewnienie miejsc praktyk zawodowych.

Nawiązując ścisłą współpracę z partnerami otoczenia zewnętrznego oraz dostosowując ofertę kształcenia do aktualnych potrzeb rynkowych, Uczelnia przyczynia się do zatrzymania młodych ludzi w Nysie i regionie, a tym samym ogranicza odpływ młodych i wykwalifikowanych pracowników nie tylko do województw ościennych, ale także za granicę.

10.2. WEWNĘTRZNY SYSTEM ZAPEWNIENIA JAKOŚCI KSZTAŁCENIA

Zapewnianie jakości kształcenia jest nieodzownie związane z planowaniem i systemowym podejmowaniem odpowiednich działań, gdyż doskonalenie procesu dydaktycznego jest procesem ciągłym oraz wieloaspektowym i nie może ograniczać się jedynie do działań o charakterze doraźnym. Dlatego też niezwykle istotne jest uwzględnienie w systemie udziału i wpływu na kształtowanie jakości interesariuszy zewnętrznych i interesariuszy wewnętrznych: przedstawiciele pracodawców, organizacji społecznych, absolwentów, studentów i nauczycieli.

W Uczelni od roku akademickiego 2008/2009 funkcjonuje Wewnętrzny System Zapewniania Jakości Kształcenia podlegający stałemu doskonaleniu. Zatwierdzany jest uchwałą Senatu Państwowej Wyższej Szkoły Zawodowej w Nysie. Przez Senat Uczelni powołana została Uczelniana Komisja do Spraw Jakości Kształcenia, w której skład wchodzi pięciu nauczycieli akademickich, w tym prorektor właściwy ds. dydaktyki pełniący funkcję przewodniczącego oraz dwóch studentów delegowanych do prac Komisji przez Samorząd Studencki. Uczelniana Komisja do Spraw Jakości Kształcenia pełni rolę organu konsultacyjno-doradczego w zakresie technik, metod i procedur zapewniających najwyższą jakość kształcenia oraz sprawuje nadzór nad jakością kształcenia w Uczelni. Komisja przygotowuje coroczny raport na temat jakości kształcenia w Uczelni.

Zasadniczymi celami Systemu są:

- 1) stymulowanie ciągłego doskonalenia jakości kształcenia,
- 2) identyfikacja ewentualnych uchybień oraz sugerowanie ich korekty,
- 3) podniesienie rangi pracy dydaktycznej,
- 4) upowszechnianie informacji na temat jakości kształcenia studentów i poziomu wykształcenia absolwentów PWSZ Nysie.

W ramach Systemu ewaluacji podlegają:

- 1) program studiów,
- 2) realizacja procesu kształcenia,
- 3) warunki realizacji procesu kształcenia,
- 4) efekty uczenia się,
- 5) osiągnięcia dydaktyczne i naukowe.

Realizacji Systemu służą:

1) Dokumentacja procesu kształcenia

Dokumentacja procesu kształcenia ma na celu wykazanie, że proces kształcenia realizowany jest zgodnie z przyjętymi regulacjami prawnymi. Ponadto, przy określaniu koncepcja kształcenia, sylwetki absolwenta, programu studiów brane pod uwagę są opinie pracodawców, informacje na temat rynku pracy, wyniki ankiet absolwentów oraz opinie uczelni prowadzących studia drugiego stopnia, na których studiuje absolwenci. Dokumentacja weryfikacji efektów uczenia się (obejmująca: prace dyplomowe, dokumentację przebiegu praktyk zawodowych, sprawozdania z zajęć terenowych, wyjazdów studyjnych, targów branżowych, dokumentację sprawdzianów, egzaminów pisemnych i ustnych, sprawozdania z zajęć laboratoryjnych, projekty, ewentualnie inne formy dokumentacji ustalone przez wydziałowe zespoły ds. jakości kształcenia, uwzględniające specyfikę prowadzonych kierunków studiów) umożliwia ocenę osiągnięcia zakładanych efektów uczenia się.

2) Ankietyzacja studentów

Ankietyzacja studentów ma na celu uzyskanie informacji dotyczących opinii studentów na temat zajęć i sposobów ich prowadzenia na poszczególnych wydziałach oraz warunków studiowania. Ankietyzacja prowadzona jest w celu poznania opinii studentów, ale także w celu przedsięwzięcia środków naprawczych i zapobiegawczych, w przypadku sygnałów o nieprawidłowościach zauważonych i wskazanych przez studentów.

3) Hospitacje zajęć dydaktycznych

Hospitacje mają na celu ocenę poziomu zajęć dydaktycznych prowadzonych przez nauczycieli akademickich. Kontroli podlega to, czy zajęcia odbywają się w ustalonych planem zajęć terminach i czy są realizowane zgodnie z obowiązującym programem. Ocenie podlega także sposób prowadzenia zajęć, merytoryczne przygotowanie nauczyciela, aktywizowanie studentów, łączenie zagadnień teoretycznych z praktyką oraz możliwość uzyskania przez studentów zakładanych efektów uczenia się.

4) Ankietyzacja absolwentów

Ankietyzacja absolwentów ma na celu uzyskanie informacji na temat: przygotowania do studiów drugiego stopnia, przygotowania do pracy w zawodzie, oceny oferty dydaktycznej z perspektywy całego okresu studiów. Wyniki ankietyzacji uwzględniane są w kontekście modyfikacji programów studiów, w tym także zasad odbywania praktyk zawodowych, mających przygotować studentów do wejścia w życie zawodowe.

5) Opinie pracodawców, absolwentów i studentów, informacje na temat rynku pracy

Mając na uwadze jak najlepsze przygotowanie zawodowe absolwentów, przy opracowywaniu i aktualizacji koncepcji kształcenia, sylwetki absolwenta oraz programu studiów brane są pod uwagę opinie pracodawców, a także informacje na temat oczekiwań rynku pracy. W roku akademickim 2016/2017 zarządzeniami Rektora powołane zostały Rady Programowe dla poszczególnych kierunków studiów, w tym dla kierunku *pielęgniarstwo*. W ich skład weszli nauczyciele akademicki, studenci oraz przedstawiciele otoczenia społeczno-gospodarczego. Posiedzenia Rady Programowej odbywają się co najmniej raz na semestr. Także opinie studentów (głównie pracujących, np. studentów studiów II stopnia, studiów pomostowych) oraz absolwentów są cenną wskazówką w procesie kształtowania programu studiów z punktu widzenia potrzeb rynku pracy.

Od 2014 r. przy Regionalnym Centrum Transferu Wiedzy i Technologii Innowacyjnych PWSZ w Nysie działa Rada Biznesu jako ciało doradcze i opiniotwórcze. Celem funkcjonowania Rady Biznesu jest wsparcie PWSZ w Nysie w zakresie prac nad dostosowywaniem oferty edukacyjnej do aktualnych potrzeb rynku pracy oraz intensyfikacja współpracy pomiędzy PWSZ w Nysie a otoczeniem społeczno-gospodarczym, w szczególności w zakresie wzmocnienia potencjału lokalnych kadr gospodarki. Do zadań Rady Biznesu należy m.in.:

- współdziałanie jej członków w spotkaniach, których celem jest wypracowanie zawartości merytorycznych programów studiów dla nowych kierunków studiów,
- wsparcie działań PWSZ w Nysie w zakresie pozyskiwania dla studentów atrakcyjnych miejsc na odbycie staży oraz praktyk zawodowych,
- opracowanie programu wizyt studyjnych w firmach, instytucjach otoczenia społeczno-gospodarczego oraz zasad prowadzenia zajęć w różnych formach, np. wykładów otwartych, warsztatów, analizy studium przypadku przez praktyków itp.

Badanie losów zawodowych absolwentów jest jednym ze sposobów oceny i weryfikacji procesu kształcenia. Głównym celem badania jest uzyskanie informacji na temat przebiegu karier zawodowych absolwentów oraz danych, dzięki którym możliwe jest dostosowanie kierunków studiów i programów studiów do wymagań rynku pracy, a także podnoszenie jakości kształcenia w PWSZ w Nysie.

Biuro Karier PWSZ w Nysie monitoruje losy absolwentów przeprowadzając ich ankietyzację. Zebrane dane Biuro Karier analizuje i przygotowuje zestawienie dla poszczególnych kierunków studiów do corocznego raportu z działań podjętych w ramach Wewnętrznego Systemu Zapewnienia Jakości Kształcenia w Uczelni.

Celem monitorowania karier zawodowych absolwentów jest:

- uzyskanie informacji na temat aktualnej sytuacji zawodowej absolwentów na

- rynku pracy, w tym zgodności zatrudnienia z profilem i poziomem wykształcenia;
- uzyskanie opinii na temat przydatności wiedzy i umiejętności zdobytych w procesie kształcenia z punktu widzenia potrzeb i wymagań stawianych przez współczesny rynek pracy;
- uzyskanie informacji na temat dalszych planów edukacyjnych i zawodowych absolwentów;
- dostosowanie kierunków studiów i programów studiów do potrzeb rynku pracy.

Ponadto, w celu doskonalenia programów studiów wyciągane są wnioski z analizy raportów zamieszczonych w *Ogólnopolskim systemie monitorowania Ekonomicznych Losów Absolwentów szkół wyższych*, które dotyczą przede wszystkim średniego czasu poszukiwania pracy (umowa o pracę) przez absolwentów oraz średniego miesięcznego wynagrodzenia absolwentów z tytułu umów o pracę w kolejnych latach pracy po uzyskaniu dyplomu. Wskaźniki dotyczące bezrobocia oraz wynagrodzeń analizowane są w skali całej Uczelni, jak i poszczególnych kierunków. Zgodność kształtowanej oferty dydaktycznej z oczekiwaniami rynku pracy oceniana jest również corocznie przez Ministerstwo Nauki i Szkolnictwa Wyższego w ramach tzw. „Dydaktycznej inicjatywy doskonałości”, w ramach której publiczne uczelnie zawodowe mogą otrzymać dodatkowe środki w kwocie do jednego miliona na wsparcie kształcenia praktycznego. W 2021 r. PWSZ w Nysie po raz kolejny spełniła stawiane przez Ministerstwo warunki otrzymania dodatkowych środków finansowych w ramach wspomnianego przedsięwzięcia, wśród których jest brak negatywnych ocen jakości kształcenia na kierunkach studiów prowadzonych w uczelni wydanych przez Polską Komisję Akredytacyjną oraz odpowiednie poziomy względnych wskaźników bezrobocia i zarobków absolwentów studiów I stopnia.

Analizując zamieszczone w serwisie wyniki badań dla absolwentów studiów kierunku *pielęgniarstwo* w PWSZ w Nysie wyraźnie widać, że dla wszystkich absolwentów objętych badaniem (absolwenci lat 2014-2018) wartości względnego wskaźnika bezrobocia WWB są bliskie 0 (wartości WWB poniżej 1 oznaczają, że przeciętnie ryzyko bezrobocia wśród absolwentów było w okresie badania niższe niż stopa bezrobocia w ich miejscu zamieszkania; zatem im mniejsze wartości WWB, tym lepiej). W przypadku absolwentów studiów I stopnia wskaźnik ten ogółem waha się w przedziale od 0,12 do 0,25, osiągając w II i III roku po uzyskaniu dyplomu wartości bliskie 0 (0,03-0,08). W przypadku absolwentów studiów II stopnia wartości tego wskaźnika są jeszcze niższe i osiągają wartość 0 w drugim roku po uzyskaniu dyplomu dla rocznika 2017 i już w pierwszym roku po uzyskaniu dyplomu dla rocznika 2018 (tylko dla tych dwóch roczników absolwentów są dostępne raporty z badań). Natomiast w przypadku względnego wskaźnika zarobków WWZ zauważalna jest wyraźna tendencja rosnąca. Dla absolwentów studiów I stopnia z roku 2014 wynosi on ogółem 0,82, podczas gdy dla absolwentów rocznika 2018 już 1,08, przy czym dla wszystkich roczników, najdalej po V roku od uzyskania dyplomu osiąga on wartość powyżej 1 (wartości WWZ powyżej

1 oznaczają, że przeciętnie absolwenci zarabiali w okresie badania powyżej średniej wynagrodzeń w ich miejscu zamieszkania; zatem im większe wartości WWZ, tym lepiej). W przypadku absolwentów II stopnia wskaźnik WWZ osiąga wartości jeszcze wyższe, dochodząc do 1,49.

Umieszczenie PWSZ w Nysie na liście uczelni, które otrzymają dodatkowe środki na kształcenie na profilu praktycznym wskazuje, że kształtowanie oferty dydaktycznej z wykorzystaniem monitorowania losów absolwentów oraz dostosowywanie jej do potrzeb rynku pracy jest właściwe, a co najważniejsze, skuteczne. Wartości wskaźników WWB i WWZ dla kierunku pielęgniarstwo wyraźnie dowodzą, że jest ogromne zapotrzebowanie na wysoko wykwalifikowanych absolwentów tego kierunku, a absolwentki i absolwenci kierunku pielęgniarstwo w PWSZ w Nysie są cenionymi pracownikami.

Uzupełnieniem opisowej oceny jakości kształcenia na kierunku studiów jest zestaw wskaźników liczbowych, charakteryzujących potencjał dydaktyczny wydziału:

- 1) udział procentowy godzin zajęć dydaktycznych realizowanych przez osoby zatrudnione w Uczelni jako podstawowym miejscu pracy w roku akademickim, za który składane jest sprawozdanie (z wyszczególnieniem dla wszystkich roczników i wszystkich form studiów),
- 2) udział procentowy godzin zajęć dydaktycznych realizowanych przez osoby zatrudnione w Uczelni jako podstawowym miejscu pracy od początku cyklu kształcenia (z wyszczególnieniem dla wszystkich roczników i wszystkich form studiów),
- 3) liczba godzin i udział procentowy punktów ECTS zajęć realizowanych z wykorzystaniem metod i technik kształcenia na odległość w roku akademickim, za który składane jest sprawozdanie (z wyszczególnieniem dla wszystkich roczników i wszystkich form studiów),
- 4) liczba godzin i udział procentowy punktów ECTS zajęć realizowanych z wykorzystaniem metod i technik kształcenia na odległość od początku cyklu kształcenia (z wyszczególnieniem dla wszystkich roczników i wszystkich form studiów),
- 5) liczba studentów studiujących w trybie indywidualnego programu studiów,
- 6) liczba uczestników seminariów dyplomowych pozostająca pod opieką jednego nauczyciela akademickiego (wielkości: maksymalna, minimalna, przeciętna),
- 7) udział procentowy studentów odbywających część studiów w uczelniach zagranicznych w ramach międzynarodowych programów współpracy akademickiej w ogólnej liczbie studentów danego kierunku,
- 8) udział procentowy pracowników uczestniczących czynnie w międzynarodowych programach współpracy akademickiej (zagraniczne staże naukowe, wykłady, warsztaty i inne) w ogólnej liczbie pracowników wydziału,
- 9) liczba przedmiotów oferowanych przez wydział do nauki w języku obcym (z wyłączeniem przedmiotów oferowanych na kierunku *filologia* oraz lektoratów języków obcych),
- 10) liczba przedmiotów oferowanych do nauki w języku obcym wybrana przez

- studentów uczelni zagranicznych,
- 11) liczba studentów uczelni zagranicznych, odbywających część studiów w PWSZ w Nysie, realizujących przedmioty oferowane przez wydział,
 - 12) odsiew studentów na poszczególnych latach studiów,
 - 13) liczba tytułów czasopism w formie drukowanej z zakresu kierunku studiów dostępnych w bibliotece (w oparciu o informację z Biblioteki),
 - 14) liczba tytułów czasopism w formie elektronicznej (wyłącznie wersje pełnotekstowe) z zakresu kierunku studiów dostępnych poprzez bibliotekę (w oparciu o informację z Biblioteki),
 - 15) liczba recenzowanych publikacji pracowników wydziału w wydawnictwach krajowych i zagranicznych z zakresu kierunku studiów, w tym liczba publikacji afiliowanych przy PWSZ w Nysie,
 - 16) liczba konferencji lub seminariów organizowanych lub współorganizowanych przez wydział.

W procesie monitorowania i doskonalenia jakości kształcenia ważną rolę odgrywa ocena osób prowadzących zajęcia. Zgodnie ze *Statutem PWSZ w Nysie* ocena nauczyciela akademickiego dokonywana jest nie rzadziej niż raz na cztery lata lub na wniosek kierownika jednostki organizacyjnej, w której nauczyciel jest zatrudniony. W ocenie brane są pod uwagę w szczególności osiągnięcia dydaktyczne, naukowe i organizacyjne, a także podnoszenie kwalifikacji zawodowych. Oceny nauczycieli akademickich dokonuje powołana przez Rektora komisja ds. oceny okresowej pracowników.

Dziekan wydziału powołuje zespół (komisję) do spraw zapewnienia jakości kształcenia w liczbie od 4 do 6 osób dla każdego prowadzonego na wydziale kierunku studiów. Zespołowi przewodniczy dziekan wydziału, a w skład zespołu wchodzi także przedstawiciele studentów studiów stacjonarnych i niestacjonarnych. Zespół do spraw zapewnienia jakości kształcenia sprawuje nadzór nad jakością kształcenia na danym kierunku studiów. Zespół do spraw zapewnienia jakości kształcenia w terminie do 30 listopada każdego roku przygotowuje i przekazuje prorektorowi właściwemu ds. dydaktyki sprawozdanie z działań podjętych na wydziale dla kierunku w ramach Wewnętrznego Systemu Zapewnienia Jakości Kształcenia wraz z zaktualizowaną dokumentacją procesu kształcenia. Integralną częścią sprawozdania jest ocena realizacji efektów uczenia się, stanowiąca podstawę doskonalenia programu studiów na danym kierunku.

Do zadań wydziałowych komisji ds. zapewnienia jakości kształcenia należy:

- 1) Organizacja koleżeńskiego wsparcia kształcenia, w tym przygotowanie terminarza hospitacji.
- 2) Nadzór nad przebiegiem procesu hospitacji i stałe monitorowanie sygnałów zgłaszanych przez osoby hospitujące.
- 3) Reagowanie na pochodzące od studentów sygnały o nieprawidłowościach w procesie dydaktycznym.
- 4) Śledzenie aktualnych przepisów prawa i regulacji Państwowej Wyższej Szkoły

- Zawodowej w zakresie jakości kształcenia.
- 5) Monitorowanie jakości procesu dyplomowania.
 - 6) Monitorowanie jakości procesu realizacji praktyk zawodowych.
 - 7) Współudział w analizie protokołów przeprowadzonych akredytacji.
 - 8) Analiza raportów i sprawozdań dotyczących stanu jakości kształcenia.
 - 9) Analiza przeprowadzanej przez Biuro Karier i Badania Rynku Pracy ankietyzacji absolwentów, która ma na celu uzyskanie informacji na temat przygotowania do studiów II stopnia, przygotowania do pracy w zawodzie, oceny oferty dydaktycznej z perspektywy całego okresu studiów, a także analiza raportów zamieszczonych w Ogólnopolskim systemie monitorowania Ekonomicznych Losów Absolwentów szkół wyższych.
 - 10) Dokonywanie corocznego przeglądu zasad zapewniania jakości kształcenia.
 - 11) Zgłaszanie dziekanowi propozycji zmian w systemie zapewniania jakości kształcenia.

Z komisjami ds. zapewnienia jakości kształcenia współpracują wydziałowi koordynatorzy:

- współpracy międzynarodowej i Europejskiego Systemu Akumulacji Transferu Punktów (Systemu ECTS),
- uczelnianej platformy edukacyjnej,
- ds. promocji wydziału.

Dziekan wydziału powołuje tzw. opiekunów poszczególnych roczników studiów stacjonarnych i niestacjonarnych, którzy mają ścisły kontakt zwłaszcza ze starostami lat i grup oraz z Samorządem Studenckim.

Dziekan wydziału przynajmniej raz w roku zwołuje zebranie pracowników poświęcone zagadnieniom doskonalenia jakości kształcenia na prowadzonym kierunku studiów, wykorzystując w tym zakresie informacje zgromadzone w wyniku stosowania Wewnętrznego Systemu Zapewnienia Jakości Kształcenia. W zebraniu tym biorą także udział przedstawiciele studentów.

Kanclerz Uczelni do 30 listopada każdego roku przekazuje prorektorowi właściwemu ds. dydaktyki wykaz sal wykładowych, ćwiczeniowych, laboratoriów i pracowni specjalistycznych, laboratoriów komputerowych oraz informacje na temat liczby: stanowisk komputerowych z dostępem do Internetu, stanowisk komputerowych z dostępem do Internetu znajdujących się w bibliotece, miejsc w czytelnicy, miejsc w domu studenta. Ponadto, Kanclerz przekazuje informacje na temat infrastruktury sportowej dostępnej dla studentów oraz informacje dotyczące liczby i rodzaju punktów usług dla studentów, zlokalizowanych w budynkach Uczelni.

Uczelniana Komisja do Spraw Jakości Kształcenia, na podstawie informacji przekazanych przez dziekanów wydziałów oraz Kanclerza, w terminie do 30 marca każdego roku przygotowuje raport na temat jakości kształcenia w Uczelni, ze szczególnym uwzględnieniem oceny realizacji efektów uczenia się. Na podstawie wniosków z raportu

Komisja wskazuje ewentualne uchybienia i wyznacza termin ich usunięcia dziekanowi wydziału lub odpowiednim komórkom Uczelni. Prorektor właściwy ds. dydaktyki przedstawia raport Senatowi nie później niż do 30 czerwca każdego roku.

Wyniki ewaluacji jakości kształcenia są wykorzystywane do:

- 1) doskonalenia programu i warunków realizacji procesu kształcenia,
- 2) oceny pracowników,
- 3) prowadzenia polityki kadrowej,
- 4) nagradzania pracowników,
- 5) działalności promocyjnej Uczelni.

10.3. METODY WERYFIKOWANIA OSIĄGNIĘCIA ZAKŁADANYCH EFEKTÓW UCZENIA SIĘ

Ocenie prawidłowości realizacji programu kształcenia w celu umożliwienia studentom osiągnięcia zakładanych efektów uczenia się, a także jego doskonalenia, służą działania realizowane w ramach Wewnętrznego Systemu Zapewnienia Jakości Kształcenia, scharakteryzowane w rozdziale 10.2.

W celu weryfikacji osiągnięcia przez studentów kierunku pielęgniarstwo zakładanych efektów uczenia się stosuje się różne metody i narzędzia właściwe dla poszczególnych kategorii efektów: wiedzy, umiejętności i kompetencji społecznych. Nauczyciel prowadzący dany przedmiot ustala zasady weryfikacji osiągnięcia efektów uczenia się, przy czym zasady te są zawarte w opisie modułu kształcenia (karta przedmiotu), stanowiącym element dokumentacji programu studiów. Zasady zaliczenia przedmiotu są podawane do wiadomości studentów na pierwszych zajęciach w semestrze.

Efekty uczenia się w zakresie wiedzy sprawdzane są za pomocą:

- 1) egzaminów/zaliczeń pisemnych:
 - pytania opisowe, referaty,
 - zestawy krótkich ustrukturyzowanych pytań,
 - testy wielokrotnego wyboru (Multiple Choice Questions, MCQ),
 - testy wielokrotnej odpowiedzi (Multiple Response Questions, MRQ),
 - testy wyboru tak/nie lub dopasowania,
- 2) egzaminów/zaliczeń ustnych (zestawy pytań ukierunkowane na sprawdzenie wiedzy w zakresie zrozumienia faktów, ocenę umiejętności dokonywania analizy lub syntezy posiadanych wiadomości oraz ocenę umiejętności rozwiązywania problemów),
- 3) opisów przypadków klinicznych, na podstawie których student ustala i prezentuje plan specjalistycznej opieki pielęgniarstwa w trakcie seminarium,
- 4) efekty uczenia się, które student osiąga w trakcie pracy własnej pod kontrolą nauczyciela weryfikowane są za pomocą pisemnych prac (referaty, konspekty, projekty), prezentacji multimedialnych opracowywanych indywidualnie lub zespołowo.

Sprawdzenie osiągnięcia efektów uczenia się w zakresie umiejętności praktycznych i kompetencji społecznych wymaga bezpośredniej obserwacji studenta:

1) demonstracja umiejętności w czasie tradycyjnego sprawdzianu praktycznego lub egzaminu praktycznego:

- ciągła obserwacja,
- obserwacja podczas powierzonego zadania,
- sprawdzian praktyczny w warunkach symulacyjnych i/lub rzeczywistych, analiza studium przypadku – prace w postaci raportu pielęgniarstwa, planu opieki pielęgniarstwa,
- egzamin dyplomowy – praktyczny,
- ocena tzw. kompetencji miękkich: umiejętności pracy w grupie, komunikacji, świadomość własnego potencjału i umiejętności oraz konieczności doskonalenia się,

2) stosuje się między innymi prace oparte na obserwowanych podczas zajęć klinicznych przypadkach, które muszą być podparte analizą literatury, w tym literatury w języku obcym.

Na zajęciach praktycznych każdy nauczyciel ocenia studentów zgodnie z ustalonymi ogólnymi kryteriami oceny studentów oraz zgodnie z kryteriami oceny czynności pielęgniarstwa i kryteriami oceny procesu pielęgnowania. Umiejętności pielęgniarstwa student zalicza zgodnie z katalogiem umiejętności praktycznych z zakresu danego modułu. Osiągnięte przez studenta określone efekty uczenia się w zakresie umiejętności praktycznych i kompetencji społecznych podczas ćwiczeń symulacyjnych w pracowniach oraz w trakcie realizacji zajęć praktycznych i praktyk zawodowych są potwierdzane i dokumentowane w dzienniku praktycznej nauki zawodu.

Od roku akademickiego 2016/2017 na studiach pierwszego stopnia prowadzono próby stosowania Obiektywnego Strukturyzowanego Egzaminu Klinicznego - OSCE (Objective Structured Clinical Examination) z przedmiotu *podstawy pielęgniarstwa*. Proces przeprowadzania egzaminu OSCE jest stale doskonalony i będzie stanowił podstawową formę weryfikacji osiągania efektów uczenia się w kształceniu praktycznym. Obecnie przyjmuje on formę mini egzaminu OSCE, który przeprowadza się po zakończeniu kursu *podstawy pielęgniarstwa*. Dąży się, aby egzamin OSCE wprowadzić jako formę egzaminu praktycznego cząstkowego z zakresu innych przedmiotów kształcenia praktycznego oraz jako formę egzaminu dyplomowego w części praktycznej.

Studia pierwszego i drugiego stopnia kończą się egzaminem dyplomowym, składającym się z części praktycznej i teoretycznej wraz z obroną pracy dyplomowej. Egzamin dyplomowy przeprowadza się w celu dokonania oceny poziomu uzyskanych przez studenta w całym toku studiów efektów uczenia się z zakresu: wiedzy, umiejętności praktycznych i kompetencji społecznych. Egzamin dyplomowy praktyczny odbywa się przed komisją, w skład której wchodzi przewodniczący posiadający prawo wykonywania

zawodu pielęgniarki/pielęgniarsza i co najmniej stopień doktora oraz członkowie będący nauczycielami akademickimi posiadającymi prawo wykonywania zawodu pielęgniarki/pielęgniarsza i co najmniej tytuł zawodowy magistra. Egzamin dyplomowy z części teoretycznej odbywa się przed komisją egzaminu dyplomowego powołaną przez Dziekana Wydziału, w skład której wchodzi: przewodniczący oraz dwóch członków komisji egzaminu dyplomowego. Przewodniczącym może być wyłącznie profesor lub wykładowca zatrudniony w uczelni. Członkami komisji są promotor pracy i recenzent pracy lub inna osoba powołana przez dziekana wydziału spośród nauczycieli akademickich zatrudnionych w wydziale co najmniej na stanowisku wykładowcy. Co najmniej jeden członek komisji egzaminu dyplomowego powinien być zatrudniony w uczelni na stanowisku profesora lub profesora uczelni. Jeśli praca dyplomowa była wykonywana w określonym zakładzie opieki zdrowotnej bądź jej temat jest ściśle związany z potrzebami zakładu opieki zdrowotnej, dziekan wydziału może powołać w skład komisji przedstawiciela tego zakładu. Na wniosek studenta lub promotora uczelnia przeprowadza otwarty egzamin dyplomowy.

Proces dyplomowania na studiach pierwszego i drugiego stopnia na kierunku *pielęgniarstwo* przebiega zgodnie z zasadami określonymi w *Regulaminie studiów PWSZ w Nysie* oraz zgodnie ze szczegółowymi zasadami określonymi w *Regulaminie dyplomowania na studiach pierwszego i drugiego stopnia na kierunku pielęgniarstwo*. Tematy prac dyplomowych ostatecznie zatwierdza Wydziałowa Rada Programowa w ciągu miesiąca od dnia złożenia karty zgłoszenia pracy dyplomowej w dziekanacie. Praca dyplomowa przed złożeniem podlega procedurze antyplagiatowej określonej odrębnym zarządzeniem Rektora PWSZ w Nysie w sprawie wprowadzenia procedury antyplagiatowej weryfikacji prac licencjackich, inżynierskich i magisterskich w PWSZ w Nysie.

11. ROZWÓJ WSPÓŁPRACY MIĘDZYUCZELNIANEJ W ASPEKCIE KSZTAŁCENIA METODAMI SYMULACJI MEDYCZNEJ

Przewiduje się organizację konferencji oraz warsztatów dydaktycznych poświęconych wymianie doświadczeń dydaktycznych w zakresie prowadzenia kształcenia praktycznego metodą symulacji medycznych.

W wyniku podejmowanej współpracy planuje się podjęcie następujących działań:

- konstruowanie i wymiana scenariuszy zajęć prowadzonych metodami symulacji medycznej w ramach poszczególnych modułów kształcenia;
- dokonywanie analiz porównawczych wyników uzyskanych w procesie ewaluacji procesu kształcenia metodą symulacji medycznej;

- wymiana w zakresie korzystania z odmiennego wyposażenia centrum symulacji medycznej, prowadzenie zajęć w pracowniach uczelni zaprzyjaźnionych celem wzbogacania kompetencji praktycznych związanych z zawodem pielęgniarstwa i kompetencji dydaktycznych (np. zajęcia z przedmiotu: położnictwo, ginekologia i pielęgniarstwo położniczo- ginekologiczne realizowane w MCSM na kierunku położnictwo w uczelni zaprzyjaźnionej).

12. ZAGROŻENIA W REALIZACJI ZAŁOŻEŃ PROGRAMU ROZWOJOWEGO

W trakcie trwania projektu w okolicznościach trwania pandemii SARS-CoV2 przewiduje się wystąpienie pewnych zagrożeń dotyczących głównie terminowej realizacji poszczególnych zadań.

1. Trudność w dotrzymaniu terminu realizacji I edycji szkolenia dla studentów III roku na kierunku pielęgniarstwo w PWSZ w Nysie, pt.: „Interdyscyplinarna opieka długoterminowa nad osobami starszym”

W związku z istniejącą sytuacją epidemiczną istnieją przeszkody w realizacji zajęć praktycznych i praktyk zawodowych w podmiotach leczniczych typu: zakład opiekuńczo-leczniczy, dom pomocy społecznej, hospicjum, w których zaplanowano zajęcia praktyczne i praktyki zawodowe.

Rozwiązania:

- Wydłużenie czasu realizacji I edycji ww. szkolenia i zakończenie tego zadania w ramach pierwszego naboru (I edycja) do końca semestru letniego w roku akademickim 2020/2021 (30.06.2021).
- Wprowadzenie alternatywnego realizowania zakładanych efektów uczenia się w warunkach kryzysowych poprzez prowadzenie kształcenia praktycznego w Uczelni w specjalistycznych pracowniach umiejętności pielęgniarstwa, opierając się na kształceniu symulacyjnym z wykorzystaniem odpowiednich scenariuszy klinicznych, opracowanych przez nauczycieli zgodnie z ich doświadczeniem zawodowym w zakresie opieki długoterminowej nad osobami starszymi.

Jeśli tylko pojawią się możliwości powrotu do zajęć w wyżej wspomnianych placówkach, zajęcia te zostaną realizowane w sposób pierwotnie określony. Przekazanie propozycji do analizy i akceptacji do Departamentu Oceny Inwestycji Ministerstwa Zdrowia w Warszawie.

2. Ryzyko wystąpienia trudności w terminowości realizacji zadania związanego z wyposażeniem pracowni dydaktycznych Monoprofilowego Centrum Symulacji Medycznej.

Rozwiązanie:

- Wydłużenie terminu realizacji wyposażenia pracowni, prowadzenie negocjacji.
 - Rozpoczęcie kształcenia praktycznego na kierunku pielęgniarstwo zgodnie z harmonogramem w istniejących dotychczas pracowniach umiejętności pielęgniarstkich i pracowniach ratownictwa medycznego, które zostały częściowo wyposażone z programu PO WER 3.5, pt.: *„Rozwój praktycznych kompetencji i kwalifikacji studentów oraz kadry PWSZ w Nysie wraz z dostosowaniem ich do potrzeb rynkowych”*.
 - Dokonanie reorganizacji w planowaniu zajęć w dotychczasowych pracowniach w porozumieniu z kierunkiem Ratownictwo Medyczne w PWSZ w Nysie, a następnie etapowe wprowadzanie zajęć do nowoutworzonego MCSM zgodnie z postępowaniem ich wyposażania.
3. Ryzyko wystąpienia trudności z organizacją szkoleń wyjazdowych z zakresu metod symulacji medycznej dla kadry oraz studentów.

Rozwiązanie:

W okolicznościach ryzyka epidemiologicznego w czasie dalszego trwania pandemii SARS- CoV 2. dopuszcza się możliwość zmiany warunków przeprowadzenia szkolenia i przeprowadzenie kursów z wykorzystaniem metod i technik szkolenia na odległość lub organizacja szkolenia na miejscu w uczelni po wcześniejszym uzgodnieniu warunków pomiędzy zleceniobiorcą i zleceniodawcą.

13. HARMONOGRAM REALIZACJI ZADAŃ W PROJEKCIE

VII. Harmonogram realizacji projektu												
Rok	2020/2021											
Kwartał	-			-			-			-		
Miesiąc (pierwsze 12 miesięcy realizacji)	4	5	6	7	8	9	10	11	12	1	2	3
Zadanie 1 - Opracowanie programu rozwojowego PWSZ w Nysie dla kierunku pielęgniarstwo oraz pozostałych materiałów merytorycznych												
Etap I - Opracowanie programu rozwojowego PWSZ w Nysie dla kierunku Pielęgniarstwo, w tym dostosowanie programu nauczania												
Etap II - Opracowanie podręcznika symulacji												
Etap III - Opracowanie bazy scenariuszy zajęć symulacyjnych												
Etap IV - Konferencja szkoleniowa												
Etap V - Ekspertyza dot. treści nauczania metodą symulacji												
Zadanie 2 - Szkolenie kadry kierunku pielęgniarstwo i osób obsługujących MCSM w PWSZ w Nysie												
Etap I - Szkolenie praktyczne trenera symulacji niskiej wierności w pielęgniarstwie												
Etap II - Szkolenie praktyczne trenera symulacji w zakresie przedmiotów specjalistycznych w pielęgniarstwie – Pośrednia Wierność												
Etap III - Szkolenie praktyczne trenera symulacji wysokiej wierności w pielęgniarstwie												
Etap IV - Szkolenie praktyczne egzaminatora OSCE w pielęgniarstwie												
Etap V - Podniesienie jakości kształcenia na kierunku pielęgniarstwo												
Etap VI - Szkolenie dla nauczycieli przedmiotów kierunkowych na kierunku pielęgniarstwo planujących wprowadzenie metod symulacji med.												
Etap VII - Szkolenie praktyczne dla techników symulacji med. w pracowniach WW												
Etap VIII - Szkolenie praktyczne dla informatyka symulacji med.												
Etap IX - Szkolenie praktyczne dla os. zarządzających MCSM												
Etap X - Szkolenie pacjentów standaryzowanych												
Zadanie 3 - Zajęcia dodatkowe oraz szkolenia skierowane do studentów kierunku pielęgniarstwo												
Etap I - Szkolenie symulacyjne dla studentów studiów pierwszego stopnia na kierunku pielęgniarstwo-obóz letni, szkolenie wyjazdowe												

II. Harmonogram realizacji projektu			
Rok	2021		
Kwartał	II	III	IV
Miesiąc	-	-	-
Zadanie 1 - Opracowanie programu rozwojowego PWSZ w Nysie dla kierunku pielęgniarstwo oraz pozostałych materiałów merytorycznych			
Etap I - Opracowanie programu rozwojowego PWSZ w Nysie dla kierunku Pielęgniarstwo, w tym dostosowanie programu nauczania			
Etap II – Opracowanie podręcznika symulacji			
Etap III - Opracowanie bazy scenariuszy zajęć symulacyjnych			
Etap IV - Konferencja szkoleniowa			
Etap V - Ekspertyza dot. treści nauczania metodą symulacji			
Zadanie 2 - Szkolenie kadry kierunku pielęgniarstwo i osób obsługujących MCSM w PWSZ w Nysie			
Etap I - Szkolenie praktyczne trenera symulacji niskiej wierności w pielęgniarstwie			
Etap II - Szkolenie praktyczne trenera symulacji w zakresie przedmiotów specjalistycznych w pielęgniarstwie – Pośrednia Wierność			
Etap III - Szkolenie praktyczne trenera symulacji wysokiej wierności w pielęgniarstwie			
Etap IV - Szkolenie praktyczne egzaminatora OSCE w pielęgniarstwie			
Etap V - Podniesienie jakości kształcenia na kierunku pielęgniarstwo			
Etap VI - Szkolenie dla nauczycieli przedmiotów kierunkowych na kierunku pielęgniarstwo planujących wprowadzenie metod symulacji med.			
Etap VII - Szkolenie praktyczne dla techników symulacji med. w pracowniach WW			
Etap VIII - Szkolenie praktyczne dla informatyka symulacji med.			
Etap IX - Szkolenie praktyczne dla os. zarządzających MCSM			
Etap X - Szkolenie pacjentów standaryzowanych			
Zadanie 3 - Zajęcia dodatkowe oraz szkolenia skierowane do studentów kierunku pielęgniarstwo			
Etap I - Szkolenie symulacyjne dla studentów studiów pierwszego stopnia na kierunku pielęgniarstwo-obóz letni, szkolenie wyjazdowe			
Etap II - Szkolenie z zakresu symulacji niskiej wierności (NW) dla studentów studiów pierwszego stopnia na kierunku pielęgniarstwo			

Etap III - Szkolenie z zakresu symulacji pośredniej wierności (PW) dla studentów studiów pierwszego stopnia na kierunku pielęgniarstwo			
Etap IV - Szkolenie z zakresu symulacji wysokiej wierności (WW) dla studentów studiów pierwszego stopnia na kierunku pielęgniarstwo			
Etap V - Szkolenie z zakresu nowych metod egzaminowania praktycznego - obiektywny strukturyzowany egzamin kliniczny (OSCE) dla studentów			
Etap VI - Szkolenie: Interdyscyplinarna opieka długoterminowa nad os. starszymi			
Zadanie 4 - Prace remontowo-adaptacyjne pomieszczeń MCSM			
Etap I - Prace remontowo-adaptacyjne pomieszczeń MCSM			
Zadanie 5 - Sala opieki pielęgniarzkiej (Sala Symulacji Wysokiej Wierności)			
Etap I - tworzenie i wyposażenie Sali opieki pielęgniarzkiej (Sala Symulacji Wysokiej Wierności)			
Zadanie 6 - Pomieszczenie kontrolne - sala pielęgniarzka (SSWW)			
Etap I - Utworzenie i wyposażenie Pomieszczenia kontrolnego - sala pielęgniarzka (SSWW)			
Zadanie 7 - Sala egzaminacyjna OSCE (SSWW)			
Etap I - Utworzenie i wyposażenie Sali egzaminacyjnej OSCE (SSWW)			
Zadanie 8 - Sala symulacji z zakresu ALS (zaawansowane zabiegi resuscytacyjne) (SSNW)			
Etap I - Utworzenie i wyposażenie Sali symulacji z zakresu ALS (zaawansowane zabiegi resuscytacyjne) (SSNW)			
Zadanie 9 - Sala symulacji z zakresu BLS (podstawowe zabiegi resuscytacyjne) (SSNW)			
Etap I - Utworzenie i wyposażenie Sali symulacji z zakresu BLS (podstawowe zabiegi resuscytacyjne) (SSNW)			
Zadanie 10 - Sala do ćwiczeń umiejętności pielęgniarzskich (SSNW)			
Etap I - Utworzenie i wyposażenie Sali do ćwiczeń umiejętności pielęgniarzskich (SSNW)			
Zadanie 11 - Sala ćwiczeń umiejętności technicznych (SSNW)			
Etap I - Utworzenie i wyposażenie Sali ćwiczeń umiejętności technicznych (SSNW)			

VII. Harmonogram realizacji projektu				
Rok	2022			
Kwartał	I	II	III	IV
Miesiąc	-	-	-	-
Zadanie 1 - Opracowanie programu rozwojowego PWSZ w Nysie dla kierunku pielęgniarstwo oraz pozostałych materiałów merytorycznych				
Etap I - Opracowanie programu rozwojowego PWSZ w Nysie dla kierunku Pielęgniarstwo, w tym dostosowanie programu studiów				
Etap II - Opracowanie podręcznika symulacji				
Etap III - Opracowanie bazy scenariuszy zajęć symulacyjnych				
Etap IV - Konferencja szkoleniowa				
Etap V - Ekspertyza dot. treści nauczania metodą symulacji				
Zadanie 2 - Szkolenie kadry kierunku pielęgniarstwo i osób obsługujących MCSM w PWSZ w Nysie				
Etap I - Szkolenie praktyczne trenera symulacji niskiej wierności w pielęgniarstwie				
Etap II - Szkolenie praktyczne trenera symulacji w zakresie przedmiotów specjalistycznych w pielęgniarstwie – Pośrednia Wierność				
Etap III - Szkolenie praktyczne trenera symulacji wysokiej wierności w pielęgniarstwie				
Etap IV - Szkolenie praktyczne egzaminatora OSCE w pielęgniarstwie				
Etap V - Podniesienie jakości kształcenia na kierunku pielęgniarstwo				
Etap VI - Szkolenie dla nauczycieli przedmiotów kierunkowych na kierunku pielęgniarstwo planujących wprowadzenie metod symulacji med.				
Etap VII - Szkolenie praktyczne dla techników symulacji med. w pracowniach WW				
Etap VIII - Szkolenie praktyczne dla informatyka symulacji med.				
Etap IX - Szkolenie praktyczne dla osób zarządzających MCSM				
Etap X - Szkolenie pacjentów standaryzowanych				
Zadanie 3 - Zajęcia dodatkowe oraz szkolenia skierowane do studentów kierunku pielęgniarstwo				
Etap I - Szkolenie symulacyjne dla studentów studiów pierwszego stopnia na kierunku pielęgniarstwo-obóz letni, szkolenie wyjazdowe				
Etap II - Szkolenie z zakresu symulacji niskiej wierności (NW) dla studentów studiów pierwszego stopnia na kierunku pielęgniarstwo				

Etap III - Szkolenie z zakresu symulacji pośredniej wierności (PW) dla studentów studiów pierwszego stopnia na kierunku pielęgniarstwo				
Etap IV - Szkolenie z zakresu symulacji wysokiej wierności (WW) dla studentów studiów pierwszego stopnia na kierunku pielęgniarstwo				
Etap V - Szkolenie z zakresu nowych metod egzaminowania praktycznego - obiektywny strukturyzowany egzamin kliniczny (OSCE) dla studentów				
Etap VI - Szkolenie: Interdyscyplinarna opieka długoterminowa nad os. starszymi				
Zadanie 4 - Prace remontowo-adaptacyjne pomieszczeń MCSM				
Etap I - Prace remontowo-adaptacyjne pomieszczeń MCSM				
Zadanie 5 - Sala opieki pielęgniarzkiej (Sala Symulacji Wysokiej Wierności)				
Etap I - tworzenie i wyposażenie Sali opieki pielęgniarzkiej (Sala Symulacji Wysokiej Wierności)				
Zadanie 6 - Pomieszczenie kontrolne - sala pielęgniarzka (SSWW)				
Etap I - Utworzenie i wyposażenie Pomieszczenia kontrolnego - sala pielęgniarzka (SSWW)				
Zadanie 7 - Sala egzaminacyjna OSCE (SSWW)				
Etap I - Utworzenie i wyposażenie Sali egzaminacyjnej OSCE (SSWW)				
Zadanie 8 - Sala symulacji z zakresu ALS (zaawansowane zabiegi resuscytacyjne) (SSNW)				
Etap I - Utworzenie i wyposażenie Sali symulacji z zakresu ALS (zaawansowane zabiegi resuscytacyjne) (SSNW)				
Zadanie 9 - Sala symulacji z zakresu BLS (podstawowe zabiegi resuscytacyjne) (SSNW)				
Etap I - Utworzenie i wyposażenie Sali symulacji z zakresu BLS (podstawowe zabiegi resuscytacyjne) (SSNW)				
Zadanie 10 - Sala do ćwiczeń umiejętności pielęgniarzskich (SSNW)				
Etap I - Utworzenie i wyposażenie Sali do ćwiczeń umiejętności pielęgniarzskich (SSNW)				
Zadanie 11 - Sala ćwiczeń umiejętności technicznych (SSNW)				
Etap I - Utworzenie i wyposażenie Sali ćwiczeń umiejętności technicznych (SSNW)				

14. WSKAŹNIKI OCENY REALIZACJI PROJEKTU

Wskaźniki produktu							
L. P	Wskaźnik realizacji celu	Jednostka pomiaru	Wartość docelowa wskaźnika			Źródło danych do pomiaru wskaźnika	Sposób pomiaru wskaźnika
			Kobiety	Mężczyźni	Ogółem		
1.	Liczba programów rozwojowych uczelni kształcących na kierunkach medycznych opracowanych dzięki wsparciu z EFS	sztuki	0	0	1	<ul style="list-style-type: none"> opracowany Program Rozwojowy Uczelni dla kierunku pielęgniarstwo 	<ul style="list-style-type: none"> Uchwała Senatu zatwierdzająca Program Rozwojowy na kierunku pielęgniarstwo zatwierdzony raport ewaluacyjny <p>Pomiaru wskaźnika w projekcie będzie dokonywał Koordynator Projektu powołany przez Rektora</p>
L. P	Wskaźnik realizacji celu	Jednostka pomiaru	Wartość docelowa wskaźnika			Źródło danych do pomiaru wskaźnika	Sposób pomiaru wskaźnika
			Kobiety	Mężczyźni	Ogółem		
2.	Liczba osób na kierunku pielęgniarstwo lub położnictwo objętych wsparciem w ramach programu	osoby	50	14	64	<ul style="list-style-type: none"> zaświadczenia/certyfikat, listy obecności uczestników projektu, komplet dokumentacji projektowej uczestników (deklaracja udziału w projekcie/formularz rekrutacji, oświadczenie uczestnika projektu, dane powierzone do przetwarzania.) 	<ul style="list-style-type: none"> sporządzenie listy uczestników na początku dziennik zajęć szczegółowy monitoring uczestników we wniosku o płatność co 3-m-ce oraz końcowym <p>Pomiaru wskaźnika w projekcie będzie dokonywał Koordynator Projektu powołany przez Rektora</p>
L. P	Wskaźnik realizacji celu	Jednostka pomiaru	Wartość docelowa wskaźnika			Źródło danych do pomiaru wskaźnika	Sposób pomiaru wskaźnika
			Kobiety	Mężczyźni	Ogółem		

3.	Liczba obiektów dostosowanych do potrzeb osób z niepełnosprawnościami	sztuki	0	0	1	<ul style="list-style-type: none"> Projekt prac adaptacyjno-remontowych, dokumentacja z postępowania przetargowego, umowa z wykonawcą, bezusterkowy protokół odbioru prac, ewidencja środków trwałych 	<ul style="list-style-type: none"> Formalnym potwierdzeniem wykonania prac adaptacyjno-remontowych w ramach cross-financing jest protokół odbioru prac. <p>Pomiar zostanie dokonany jednokrotnie po zakończeniu prac adaptacyjno-remontowych i podpisaniu bezusterkowego protokołu odbioru. Osoba odpowiedzialną za pomiar wskaźnika Koordynator Projektu powołany przez Rektora</p>
L. P	Wskaźnik realizacji celu	Jednostka pomiaru	Wartość docelowa wskaźnika			Źródło danych do pomiaru wskaźnika	Sposób pomiaru wskaźnika
			Kobiety	Mężczyźni	Ogółem		
4.	Liczba osób objętych szkoleniami / doradztwem w zakresie kompetencji cyfrowych	osoby	0	1	1	<ul style="list-style-type: none"> lista obecności 	<ul style="list-style-type: none"> analiza liczbowa badań ankietowych <p>Pomiaru wskaźnika w projekcie będzie dokonywał Koordynator Projektu powołany przez Rektora</p>
L. P	Wskaźnik realizacji celu	Jednostka pomiaru	Wartość docelowa wskaźnika			Źródło danych do pomiaru wskaźnika	Sposób pomiaru wskaźnika
			Kobiety	Mężczyźni	Ogółem		
5.	Liczba godzin zajęć praktycznych, które zostały przeprowadzone w MCSM	sztuki	0	0	2650	<ul style="list-style-type: none"> opracowany Program Rozwojowy Uczelni dla kierunku pielęgniarstwo wykaz zajęć praktycznych w MCSM - załącznik do harmonogramu studiów, plan zajęć, karty przedmiotów 	<ul style="list-style-type: none"> dziennik kształcenia praktycznego raport, na koniec wnioski o płatność co 3-m-ce oraz końcowy <p>Pomiar wskaźnika nastąpi po zakończeniu każdego semestru i będzie go dokonywał</p>

L. P	Wskaźnik realizacji celu	Jednostka pomiaru	Wartość docelowa wskaźnika			Źródło danych do pomiaru wskaźnika	Sposób pomiaru wskaźnika
			Kobiety	Mężczyźni	Ogółem		
6.	Liczba rozwiniętych Monoprofilowych Centrów Symulacji Medycznej (MCSM) w zakresie kształcenia pielęgniarek, w tym nowo utworzonych sal/pomieszczeń w ramach MCSM	sztuki	0	0	1	<ul style="list-style-type: none"> projekt prac adaptacyjno-remontowych dokumentacja z postępowań przetargowych na zakup wyposażenia oraz prace budowlane umowy z wykonawcami i protokoły odbioru prac i sprzętu dokument OT 	<ul style="list-style-type: none"> protokół odbioru prac i dostawy sprzętu jako potwierdzenie wykonania prac adaptacyjno-remontowych i dostawy sprzętu w ramach środków trwałych i cross-financingu. <p>Pomiar zostanie wykonany po zakończeniu prac adaptacyjno-remontowych i dostawie sprzętu oraz po podpisaniu protokołów odbioru i wprowadzeniu do ewidencji środków trwałych. Osoba odpowiedzialna za pomiar wskaźnika Koordynator projektu.</p>
7.	Liczba studentów objętych zajęciami dodatkowymi (szkoleniami i warsztatami) w zakresie symulacji medycznych jak i zmieniających się trendów epidemiologicznych i demograficznych	osoby	50	14	64	<ul style="list-style-type: none"> dokumenty rekrutacyjne do projektu (deklaracja udziału w projekcie., oświadczenia uczestników projektu., dane powierzone do przetwarzania), kopia zaświadczenia/certyfikat o ukończeniu szkolenia 	<ul style="list-style-type: none"> archiwizacja kompletnej dokumentacji projektowej studenta (przechowywana w oddzielnych teczках studentów). <p>Pomiar wskaźnika nastąpi po zakończeniu każdego szkolenia/warsztatów. Osobą</p>

L. P	Wskaźnik realizacji celu	Jednostka pomiaru	Wartość docelowa wskaźnika			Źródło danych do pomiaru wskaźnika	Sposób pomiaru wskaźnika
			Kobiety	Mężczyźni	Ogółem		
							odpowiedzialną za pomiar wskaźnika jest Koordynator projektu
8.	Liczba osób na kierunku pielęgniarstwo objętych wsparciem wykraczającym poza standardowy program kształcenia w ramach programu rozwojowego	osoby	140	28	168	<ul style="list-style-type: none"> komplet dokumentacji rekrutacji do projektu (deklaracja udziału w projekcie, oświadczenie uczestnika projektu, dane powierzone do przetwarzania.) wykaz zajęć praktycznych w MCSM - zał. do harmonogramu studiów, plan zajęć, karty przedmiotów 	<ul style="list-style-type: none"> archiwizacja kompletnej dokumentacji studenta, w tym projektowej (przechowywana w teczках studentów). <p>Pomiar wskaźnika nastąpi po wypełnieniu dokumentów projektowych - początek pierwszego semestru roku akademickiego 2020/21; 2021/2022 oraz na zakończenie każdego roku studiów, po uzyskaniu wszystkich wpisów potwierdzających zaliczenie poszczególnych semestrów. Osoba odp. za pomiar wskaźnika jest Koordynator projektu.</p>
9.	Liczba raportów ewaluacyjnych	Sztuki	0	0	1	<ul style="list-style-type: none"> Sprawozdania cząstkowe Ankiety dotyczące szkoleń pre i post 	<ul style="list-style-type: none"> Pomiar dwa razy w roku <p>Osoba odpowiedzialna Koordynator projektu</p>
L. P	Wskaźnik realizacji celu	Jednostka pomiaru	Wartość docelowa wskaźnika			Źródło danych do pomiaru wskaźnika	Sposób pomiaru wskaźnika
			Kobiety	Mężczyźni	Ogółem		

10.	Liczba nowo utworzonych pomieszczeń/sal w ramach Monoprofilowego Centrum Symulacji Medycznej (MCSM) w zakresie kształcenia pielęgniarek	sztuki	0	0	7	<ul style="list-style-type: none"> Projekt prac adaptacyjno-remontowych, dokumentacja z postępowań przetargowych na prace budowlane i zakup wyposażenia, umowy z wykonawcami, bezusterkowe protokoły odbioru prac i sprzętu, dokument OT 	<ul style="list-style-type: none"> Potwierdzeniem formalnym wykonania prac adaptacyjno-remontowych oraz dostawy sprzętu w ramach środków trwałych, w tym cross-financing jest protokół odbioru prac i dostawy sprzętu. <p>Pomiar zostanie dokonany jednokrotnie po zakończeniu prac adaptacyjno-remontowych i dostawie sprzętu po podpisaniu bezusterkowych protokołów odbioru i wprowadzeniu do ewidencji środków trwałych. Osoba odpowiedzialną za pomiar wskaźnika jest Koordynator projektu powołany przez JM Rektora</p>
L. P	Wskaźnik realizacji celu	Jednostka pomiaru	Wartość docelowa wskaźnika			Źródło danych do pomiaru wskaźnika	Sposób pomiaru wskaźnika
			Kobiety	Mężczyźni	Ogółem		
11.	Liczba studentów, którzy dzięki wsparciu uczestniczyli w zajęciach dodatkowych w zakresie potrzeb epidemiologicznych i demograficznych	osoby	43	12	55	<ul style="list-style-type: none"> zaświadczenia/certyfikat komplet dokumentów rekrutacji do projektu (deklaracja udziału w projekcie, oświadczenie uczestnika projektu, dane powierzone do przetwarzania.) indeksy, protokoły z egzaminów. /zaliczeń odpisy dyplomów 	<ul style="list-style-type: none"> dziennik zajęć, lista obecności, archiwizacja kompletnej dokumentacji studenta, w tym projektowej (przechowywana w teczkach studentów). <p>Pomiar wskaźnika nastąpi po wypełnieniu dokumentów projektowych - początek pierwszego semestru roku akad. 2020/21; 2021/2022 oraz na</p>

							zakończenie studiów, po uzyskaniu wszystkich wpisów potwierdzających zaliczenie poszczególnych semestrów. Osoba odpowiedzialna za pomiar wskaźnika to Koordynator projektu.
--	--	--	--	--	--	--	---

Wskaźniki rezultatu

L.P.	Wskaźnik realizacji celu	Jednostka pomiaru	Wartość docelowa wskaźnika			Źródło danych do pomiaru wskaźnika	Sposób pomiaru wskaźnika
			Kobiety	Mężczyźni	Ogółem		
1.	Liczba wdrożonych programów rozwojowych na uczelniach kształcących na kierunkach medycznych opracowanych dzięki wsparciu z EFS	sztuki	0	0	1	<ul style="list-style-type: none"> opracowany Program Rozwojowy Uczelni dla kierunku pielęgniarstwo 	<ul style="list-style-type: none"> Uchwała Senatu zatwierdzająca Program Rozwojowy na kierunku pielęgniarstwo <p>Pomiar wskaźnika nastąpi po zakończeniu prac Zespołu ds opracowania ww. programu oraz po zatwierdzeniu programu rozwojowego przez Senat Uczelni i będzie go dokonywał Koordynator Projektu powołany przez Rektora</p>
L.P.	Wskaźnik realizacji celu	Jednostka pomiaru	Wartość docelowa wskaźnika			Źródło danych do pomiaru wskaźnika	Sposób pomiaru wskaźnika
			Kobiety	Mężczyźni	Ogółem		
2.	Liczba osób, które dzięki wsparciu programu uzyskały uprawnienia do wykonywania zawodu pielęgniarki lub położnej	osoby	43	12	55	<ul style="list-style-type: none"> lista studentów/ek kierunku raporty z monitoringu wstępnego i końcowego szkolenia w zakresie aktualnych trendów epidemiologiczno-demograficznych dyplomy ukończ. studiów I st. wraz z supl. na kier. Pielęgniarstwo uprawnienia wyk. zawodu wydane przez OIPiP 	<ul style="list-style-type: none"> dzienniki zajęć, listy obecności, testy z pomiaru kompetencji na końcu szkolenia zaświadczenia o ukończeniu szkolenia odpisy dyplomów oraz prawa do wykonywania zawodu w teczce absolwenta po ukończeniu studiów <p>Pomiar wskaźnika nastąpi po zakończeniu udziału studentów w projekcie i uzyskaniu dyplomu oraz będzie go dokonywał</p>

L.P	Wskaźnik realizacji celu	Jednostka pomiaru	Wartość docelowa wskaźnika			Źródło danych do pomiaru wskaźnika	Sposób pomiaru wskaźnika
			Kobiety	Mężczyźni	Ogółem		
3.	Liczba osób (nauczycieli, informatyków, techników symulacji, kadry MCSM), które dzięki wsparciu uczestniczyły w szkoleniach i nabyły umiejętności w zakresie symulacji medycznych.	osoby	11	3	14	<ul style="list-style-type: none"> dokumenty rekrutacyjne do projektu (deklaracja udziału w projekcie oświadczenie uczestnika projektu - dane powierzone do przetwarzania) - komplet dokumentów zaświadczenia o ukończeniu szkolenia 	<ul style="list-style-type: none"> dziennik zajęć, lista obecności archiwizacja kompletnej dokumentacji projektowej w zakresie wskazanych szkoleń dla kadry przechowywana w oddzielnych i oznaczonych teczkach. <p>Pomiar wskaźnika nastąpi po zakończeniu każdego szkolenia. Osobą odpowiedzialną za pomiar wskaźnika jest Koordynator projektu</p>

Sporządziła:
Dr n. med. Agnieszka Wolińska-Grabowska, prof. w PWSZ w Nysie

15. ZAŁĄCZNIKI:

1. Załącznik nr 1: Harmonogram kształcenia praktycznego w MCSM w PWSZ w Nysie na studiach I stopnia na kierunku pielęgniarstwo,
2. Załącznik nr 2: Efekty uczenia się w procesie kształcenia praktycznego w MCSM w PWSZ w Nysie,
3. Załącznik nr 3: Szczegółowe efekty uczenia się realizowane w MCSM w PWSZ w Nysie.